



**CAMERA DI COMMERCIO**  
INDUSTRIA ARTIGIANATO E AGRICOLTURA  
**BRESCIA**

# ***Brescia e la crisi economica***

**Rapporto elaborato a cura dell'Ufficio Studi della Camera di Commercio di Brescia  
su dati Istat, Infocamere, Banca d'Italia, AIB, Istituto Tagliacarne**

***Brescia, 10 ottobre 2011***

## Demografia delle imprese

---

Anno	Tasso di natalità	Tasso di mortalità	Tasso di sviluppo
2007	<b>8,0</b>	<b>7,6</b>	<b>0,4</b>
2008	<b>7,4</b>	<b>7,9</b>	<b>-0,6</b>
2009	<b>6,7</b>	<b>6,5</b>	<b>0,2</b>
2010	<b>7,0</b>	<b>6,2</b>	<b>0,8</b>

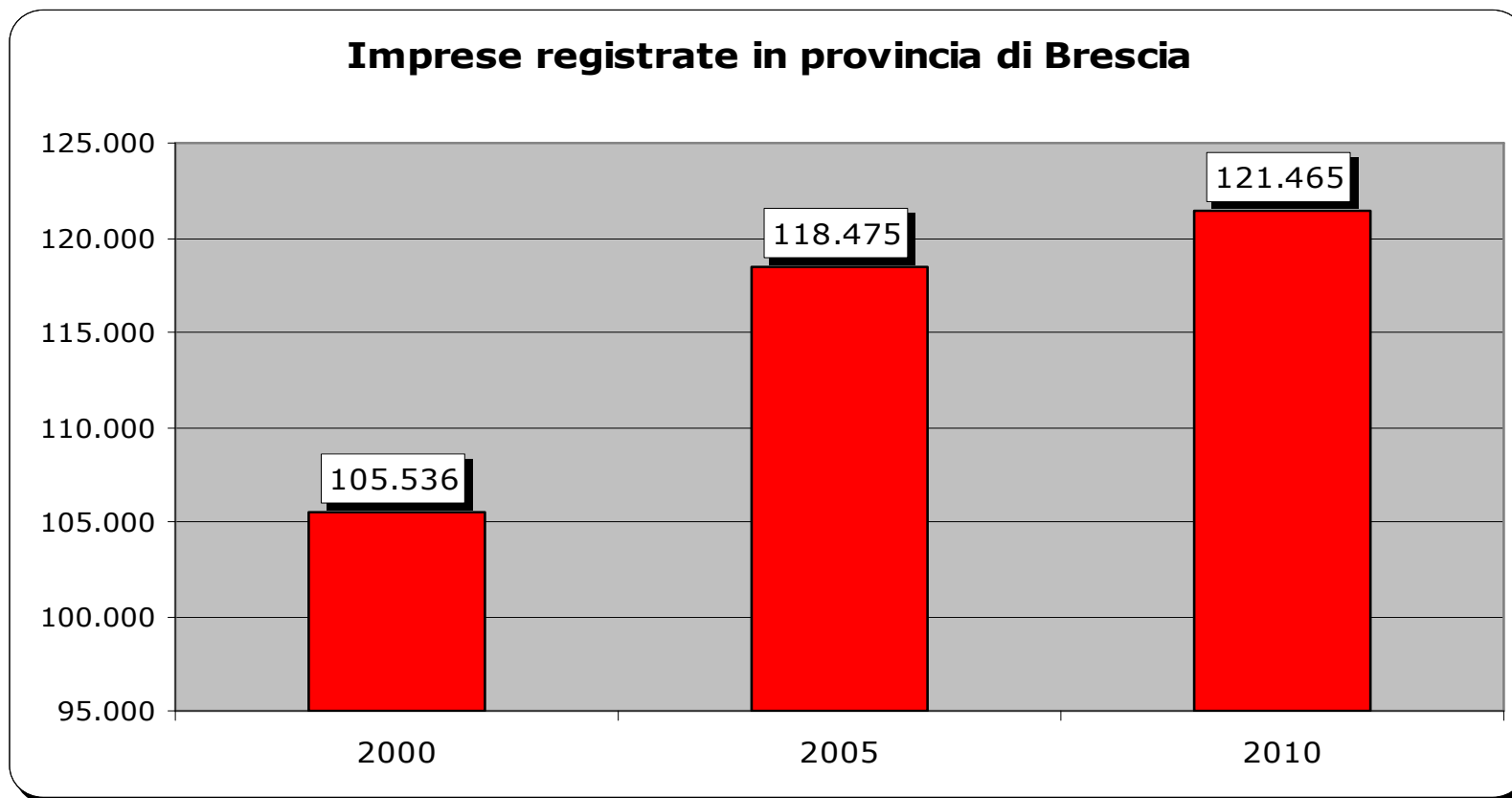
Fonte: Elaborazioni Ufficio Studi e Statistica su dati Infocamere

La dinamica delle imprese bresciane, nonostante la crisi economica internazionale, negli ultimi anni è stata positiva. Due le tendenze di fondo che hanno determinato la crescita: il calo contenuto della natalità e la riduzione della mortalità che nel 2010 si attesta al 6,2%, che risulta il valore più basso degli ultimi quattro anni. In aumento il tasso di sviluppo (+0,8%), grazie soprattutto al contributo delle società di capitale.

# Iscrizioni e cessazioni di imprese

ATTIVITA' ECONOMICA	2009			2010		
	NUOVE	CESSATE	SALDO	NUOVE	CESSATE	SALDO
COMMERCIO AL DETTAGLIO	759	915	-156	688	807	-119
LAVORI DI COSTRUZIONE SPECIALIZZATI	1.037	917	120	1.041	885	156
AGRICOLTURA	350	565	-215	343	575	-232
COMMERCIO ALL'INGROSSO	562	720	-158	515	669	-154
ATTIVITA' IMMOBILIARI	151	376	-225	163	306	-143
RISTORAZIONE	586	622	-36	549	616	-67
COSTRUZIONI	338	530	-192	319	519	-200
METALMECCANICA	206	374	-168	165	315	-150
ATTIVITA' PROFESSIONALI SCIENTIFICHE E TECNICHE	324	339	-15	408	332	76
TRASPORTO	35	164	-129	32	130	-98
ABBIGLIAMENTO	106	171	-65	124	174	-50
IMPRESE NON CLASSIFICATE	2.170	405	1.765	2.530	429	2.101
ALTRI SETTORI	1.480	1.741	-261	1.517	1.672	-155
<b>TOTALE IMPRESE</b>	<b>8.104</b>	<b>7.839</b>	<b>265</b>	<b>8.394</b>	<b>7.429</b>	<b>965</b>

## *Andamento della consistenza delle imprese*



Fonte: Elaborazioni Ufficio Studi e Statistica su dati Infocamere

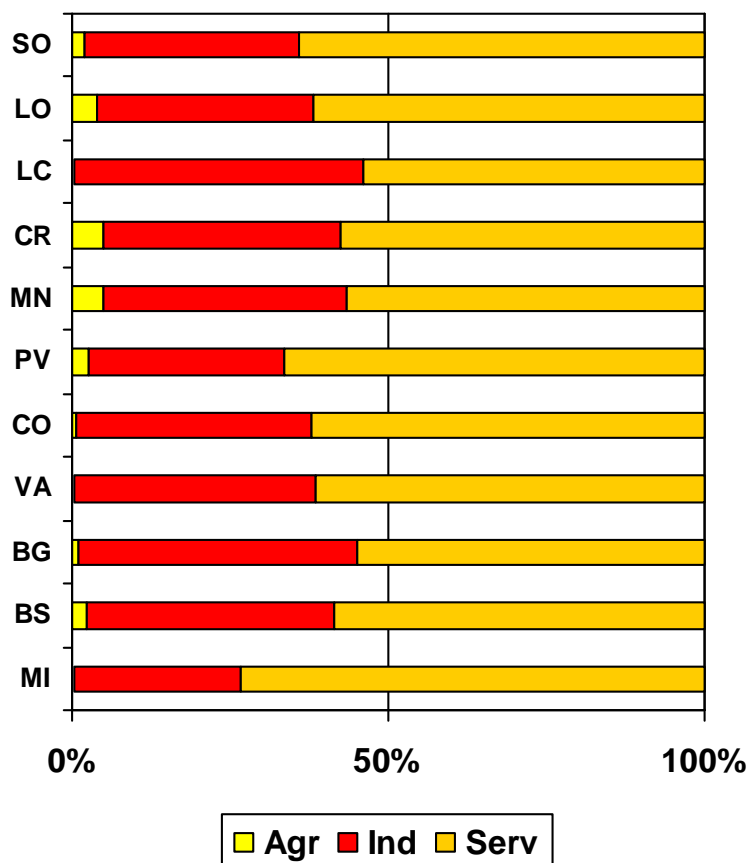
## *Imprese registrate per classe di natura giuridica in provincia di Brescia*

<b>FORMA GIURIDICA</b>	<b>2010</b>	<b>PESO% SU TOT. 2010</b>	<b>TASSO DI CRESCITA 2009/2010</b>	<b>I° SEM. 2011</b>	<b>PESO% SU TOT. I° SEM. 2011</b>	<b>TASSO DI CRESCITA I° SEM. 2010/2011</b>
SOCIETA' DI CAPITALE	29.336	24,2	2,8	29.884	24,5	3,0
SOCIETA' DI PERSONE	26.631	21,9	-0,3	26.576	21,7	-0,8
IMPRESE INDIVIDUALI	62.867	51,8	0,8	63.060	51,6	0,7
ALTRE FORME	2.631	2,2	-7,4	2.679	2,2	2,2
<b>TOTALE</b>	<b>121.465</b>	100,0	<b>0,8</b>	<b>122.199</b>	100,0	<b>1,0</b>

Fonte: Elaborazioni Ufficio Studi e Statistica su dati Infocamere

# Il valore aggiunto

## % Valore aggiunto per settori



Fonte: Istituto Tagliacarne

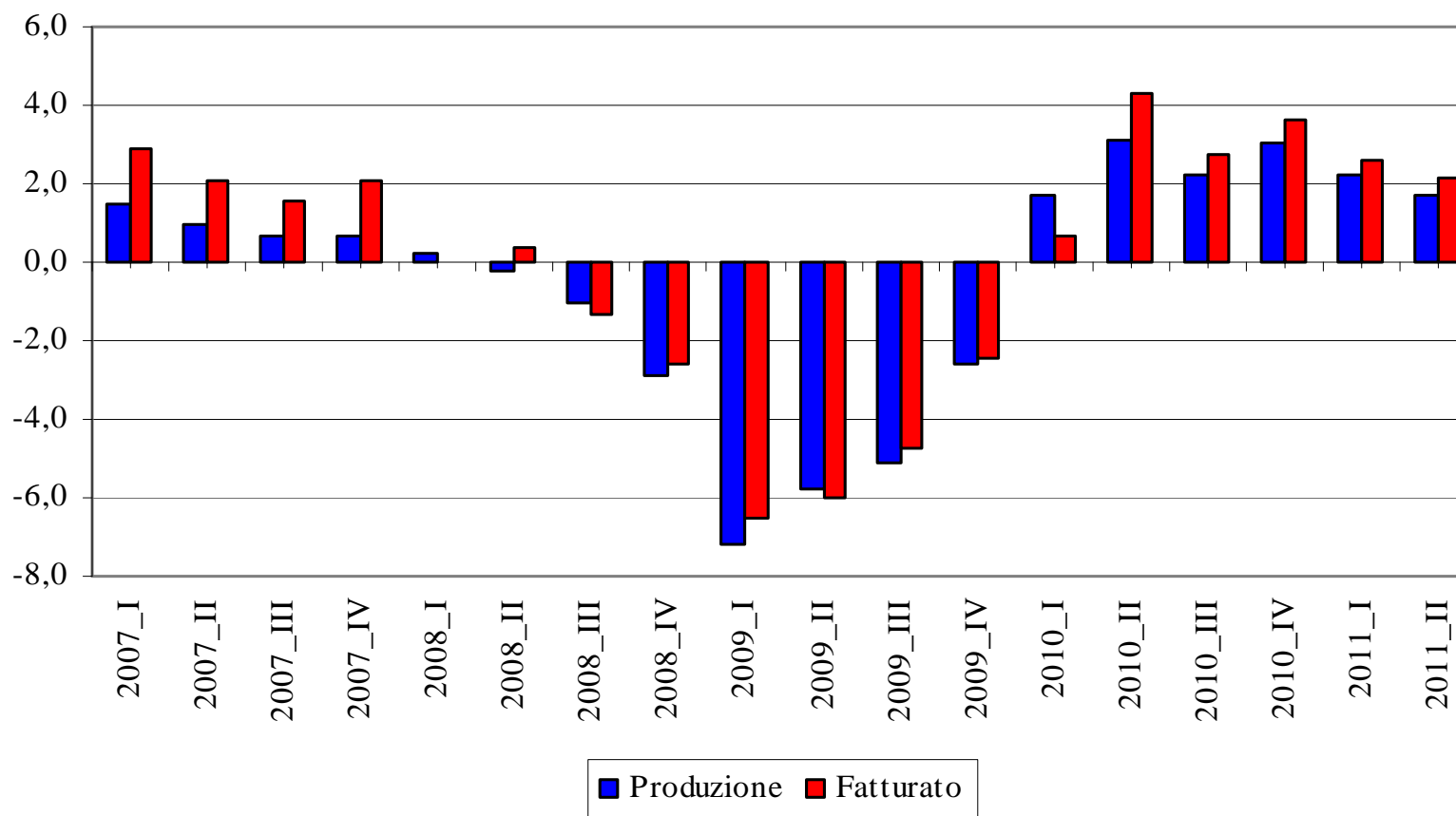
Brescia conferma la propria vocazione industriale. La quota del valore aggiunto prodotto dal settore industriale è infatti pari al 34,8%.

E' importante ed in costante crescita il peso del settore dei servizi che nell'ultimo anno si è attestato al 63,1%.

Stabile il contributo dell'agricoltura (2,1%).

# Congiuntura economica dell'industria manifatturiera bresciana

Variazioni congiunturali di produzione e fatturato della provincia di Brescia  
(dati destagionalizzati)

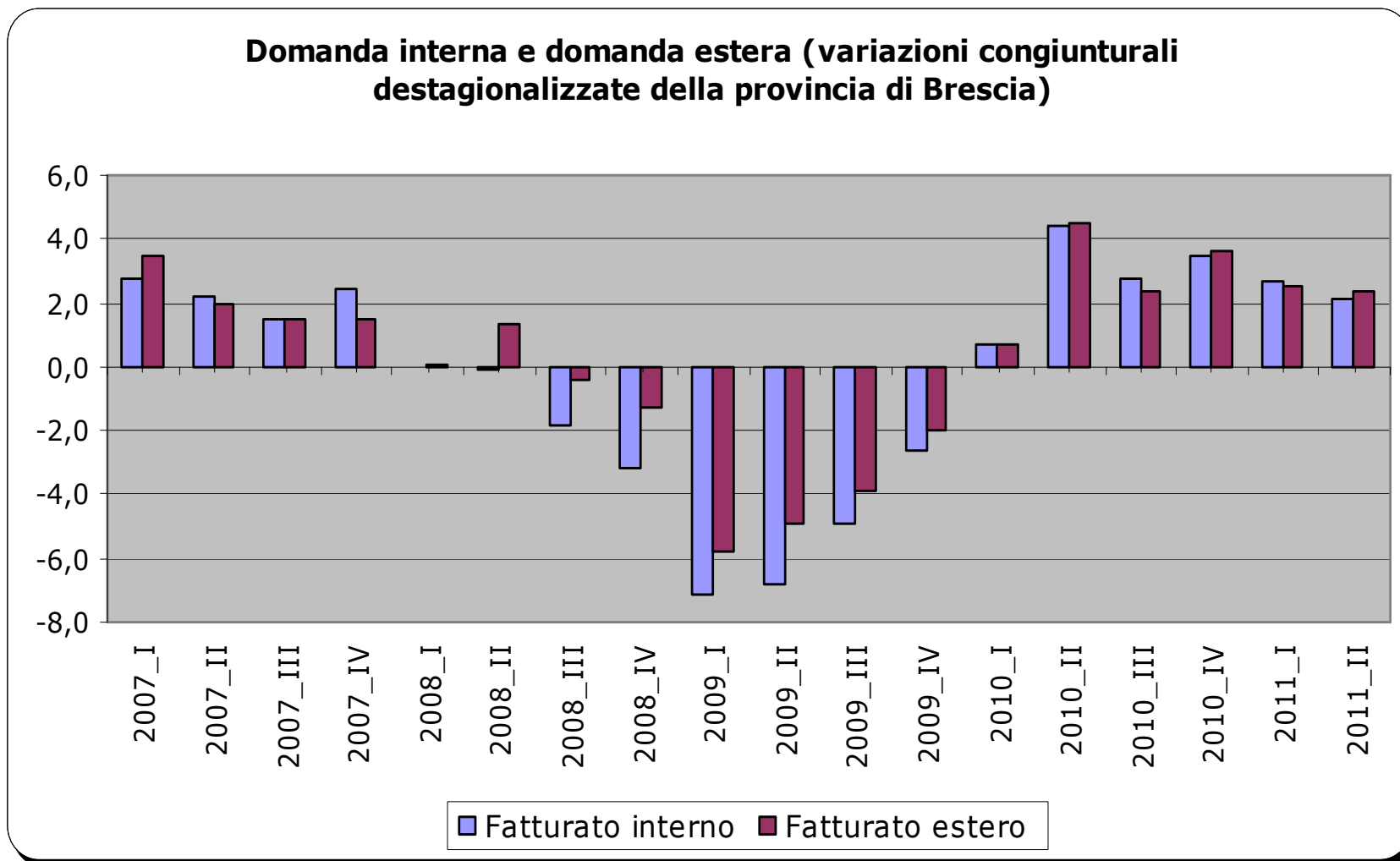


Fonte: Unioncamere Lombardia

Brescia e la crisi economica, 10 ottobre 2011 6

Ufficio Studi C.C.I.A.A. di Brescia

# Congiuntura economica dell'industria manifatturiera bresciana

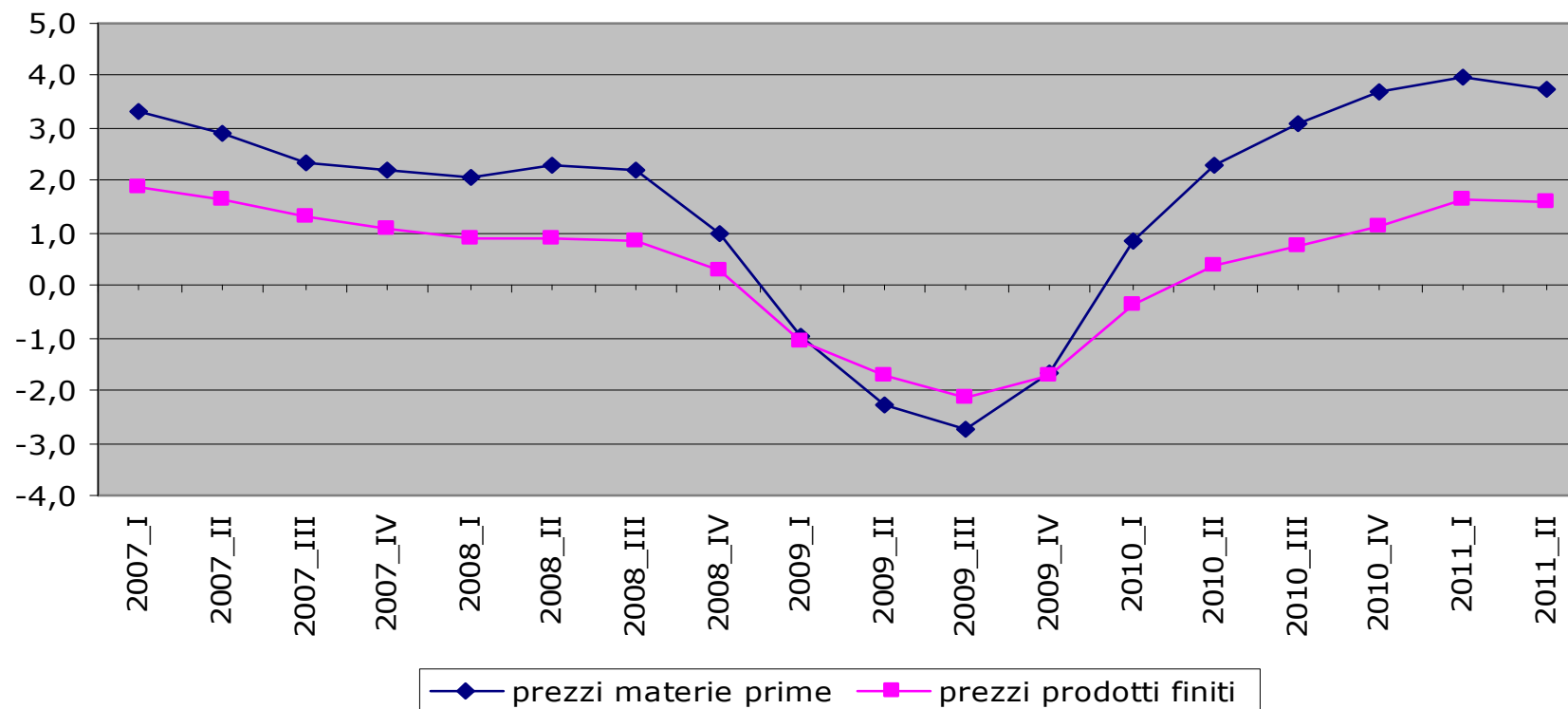


Fonte: Unioncamere Lombardia



# Congiuntura economica dell'industria manifatturiera bresciana

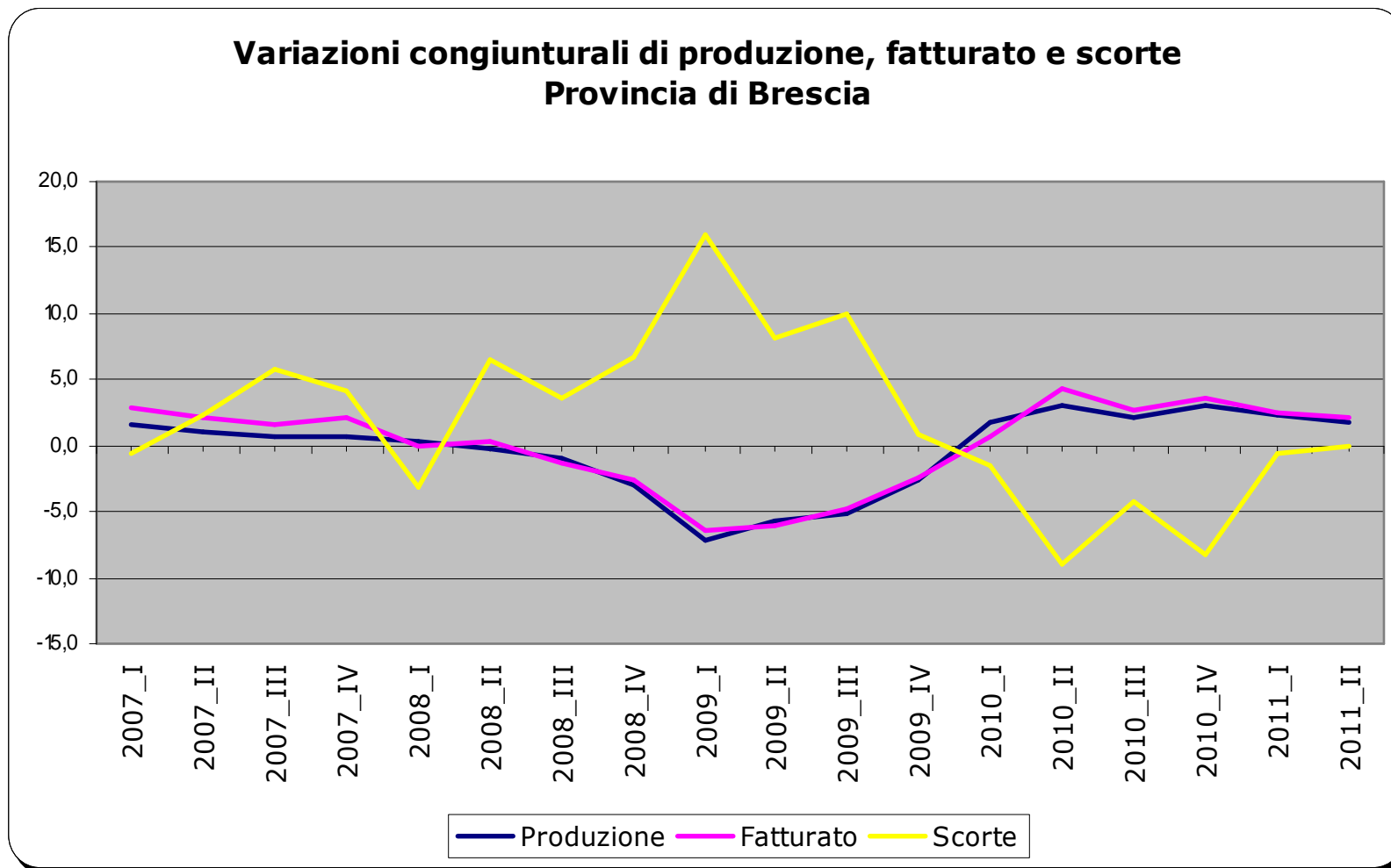
Variazioni congiunturali prezzi materie prime e prodotti finiti in provincia di Brescia



Fonte: Unioncamere Lombardia

Dalla fine del 2009 i prezzi delle materie prime sono cresciuti a una velocità superiore ai prezzi dei prodotti finiti, ampliando la forbice che ha compresso i margini di profitto delle imprese.

# Congiuntura economica dell'industria manifatturiera bresciana



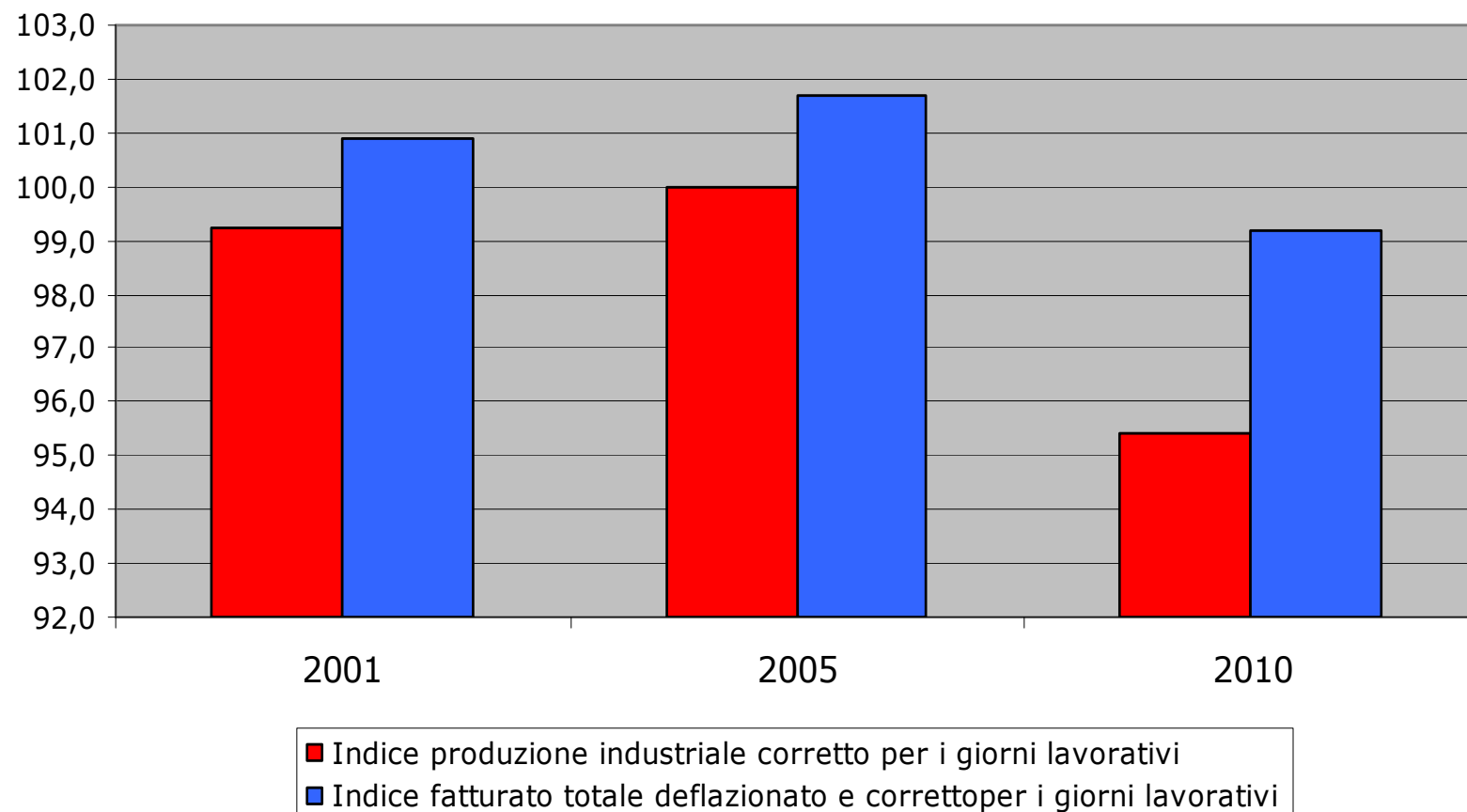
Fonte: Unioncamere Lombardia

Brescia e la crisi economica, 10 ottobre 2011 9

Ufficio Studi C.C.I.A.A. di Brescia

## Produzione industriale e fatturato

Produzione industriale e fatturato della provincia di Brescia



Fonte: Unioncamere Lombardia

Brescia e la crisi economica, 10 ottobre 2011

10

Ufficio Studi C.C.I.A.A. di Brescia

## Un confronto Brescia - Lombardia

### Variazioni tendenziali

<b>Lombardia</b>	<b>2010</b>				<b>2011</b>	
	I° TRIM.	II TRIM.	III TRIM.	IV TRIM.	I TRIM.	II TRIM.
PRODUZIONE	4,9	12,8	8,6	10,1	8,2	4,9
ORDINI INTERNI	10,4	13,7	6,5	4,4	-0,2	-1,3
ORDINI ESTERI	11,7	11,8	7,5	7,5	5,0	1,7
FATTURATO TOTALE	3,5	12,1	9,7	11,1	10,9	7,9
PREZZI MATERIE PRIME	2,5	8,0	11,1	14,3	17,0	16,2
PREZZI PRODOTTI FINITI	-2,0	0,6	2,4	4,0	6,1	6,5

<b>Brescia</b>	<b>2010</b>				<b>2011</b>	
	I° TRIM.	II TRIM.	III TRIM.	IV TRIM.	I TRIM.	II TRIM.
PRODUZIONE	7,2	13,2	9,4	12,0	9,7	7,1
ORDINI INTERNI	13,5	13,0	9,1	3,7	1,8	0,0
ORDINI ESTERI	13,6	10,3	6,4	5,5	4,7	2,6
FATTURATO TOTALE	3,0	17,3	11,8	14,2	12,1	8,3
PREZZI MATERIE PRIME	3,4	9,2	12,7	15,6	16,7	15,7
PREZZI PRODOTTI FINITI	-1,4	1,5	3,1	4,6	6,7	6,6

Fonte: Unioncamere Lombardia

# Caratteristiche dell'export

## Esportazioni verso i primi paesi – Brescia

<b>PAESE</b>		<b>PESO % SU TOT 2010</b>	<b>VAR. % 2009/2010</b>	<b>PESO % SU TOT. I° SEM2011</b>	<b>VAR. % I° SEM. 2010/2011</b>
<b>1</b>	GERMANIA	19,5	24,3	21,0	31,4
<b>2</b>	FRANCIA	12,4	16,3	12,8	19,9
<b>3</b>	STATI UNITI	5,2	12,5	4,3	17,0
<b>4</b>	SPAGNA	4,7	2,4	5,0	15,2
<b>5</b>	REGNO UNITO	4,4	24,3	4,1	15,3
<b>6</b>	AUSTRIA	3,6	29,8	3,5	11,3
<b>7</b>	CINA	3,4	43,9	3,4	21,9
<b>8</b>	POLONIA	3,3	21,6	3,4	22,6
<b>9</b>	SVIZZERA	2,6	11,9	2,5	10,8
<b>10</b>	BELGIO	2,5	10,8	2,5	17,2
<b>TOTALE PRIMI 10 PAESI</b>		61,7	19,6	62,4	21,8
<b>MONDO</b>		100,0	18,5	100,0	23,1

Fonte: Elaborazioni Ufficio Studi e Statistica su dati Istat

# Caratteristiche dell'export

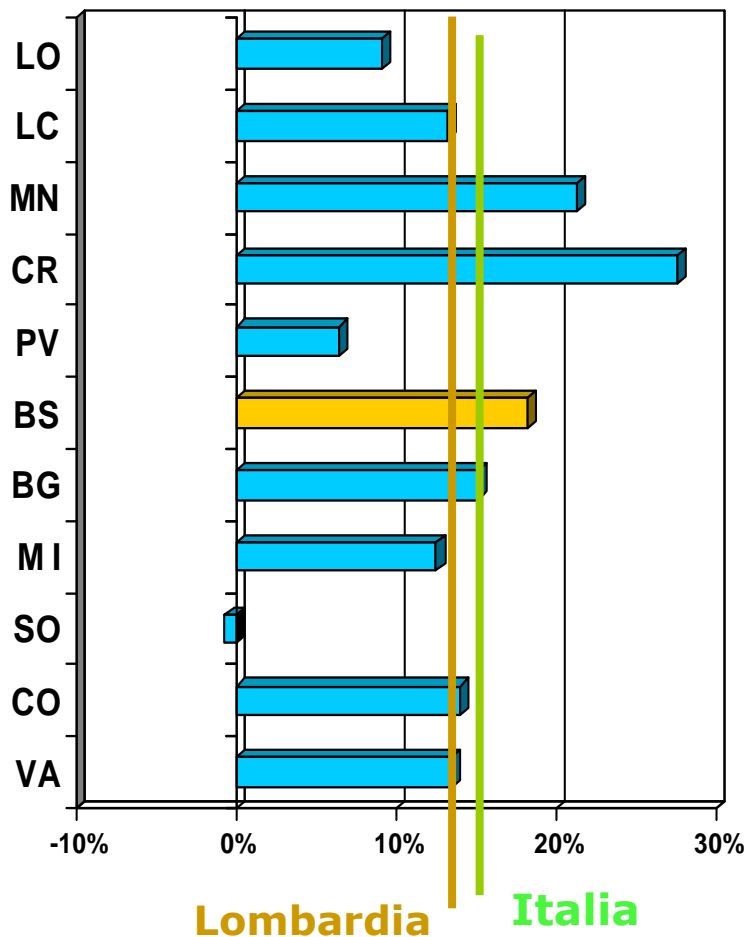
## Principali prodotti esportati

PRODOTTI	EXPORT 2010	PESO % SUL TOT. 2010	VAR. % 2009-2010	EXPORT 1° SEM. 2011	PESO % SUL TOT. 2011	VAR. % SEM. 2010/ 2011
MACCHINE DI IMPIEGO GENERALE	1.452.426.256	12,6	25,4	867.471.199	12,7	24,5
METALLI PREZIOSI E ALTRI METALLI NON FERROSI	1.152.945.481	10,0	50,4	743.449.602	10,9	30,6
ALTRI PRODOTTI IN METALLO	1.026.494.859	8,9	3,7	588.426.650	8,6	19,1
ALTRE MACCHINE PER IMPIEGHI SPECIALI	782.872.756	6,8	38,1	484.029.415	7,1	54,5
PRODOTTI DELLA SIDERURGIA	755.010.908	6,5	12,7	595.220.990	8,7	59,7
PARTI E ACCESSORI PER AUTOVEICOLI E LORI MOTORI	563.889.965	4,9	19,2	364.362.488	5,3	27,9
AUTOVEICOLI	514.835.835	4,5	42,5	273.804.565	4,0	15,2
ALTRE MACCHINE DI IMPIEGO GENERALE	347.347.146	3,0	-1,5	200.101.019	2,9	6,7
ARTICOLI DI COLTELLERIA, UTENSILI E OGGETTI DI FERRAMENTA	344.547.292	3,0	-2,5	171.392.388	2,5	3,1
ARMI E MUNIZIONI	247.165.509	2,1	7,3	108.242.502	1,6	-0,2

Fonte: Elaborazioni Ufficio Studi e Statistica su dati Istat

# Caratteristiche dell'export

## Un confronto territoriale (variazioni % 2009/2010)



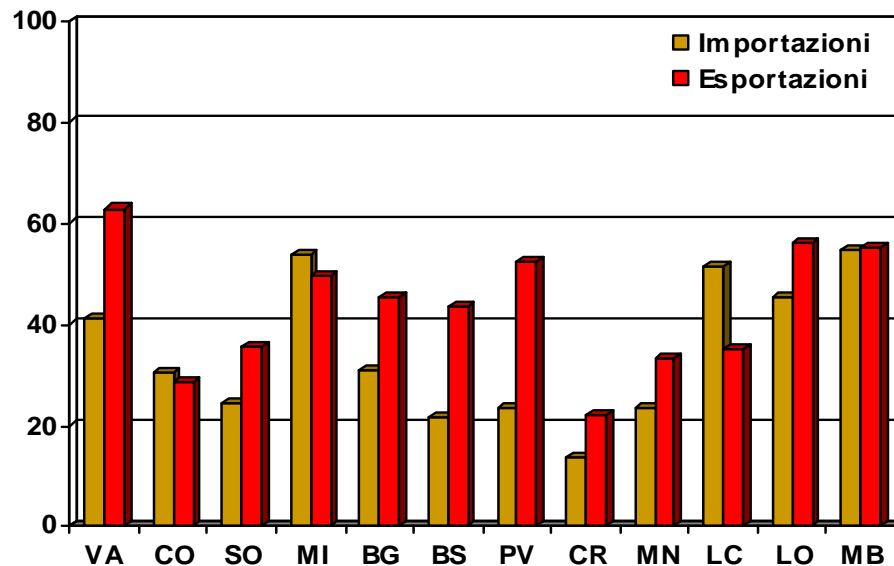
Nel 2010 le esportazioni bresciane riprendono vitalità. Esse sono aumentate significativamente (+18,5%), mettendo a segno il miglior risultato a livello regionale dopo Cremona (+22,9%) e Mantova (+21,5%).

Positive anche le variazioni medie regionale e nazionale: rispettivamente +14,5% e +16,4%.

Fonte: Elaborazioni Ufficio Studi e Statistica su dati Istat

# Import/Export High Tech

## Importazione ed esportazione di prodotti specializzati e high tech<sup>1</sup> (anno 2010)



Brescia presenta una percentuale di esportazioni specializzate e high tech (39,8%), inferiore a quella media lombarda (45,8%), del nord-ovest (45,0%) e nazionale (41,8%), anche se in aumento nell'ultimo anno.

Risulta agli ultimi posti a livello regionale per importazioni high tech (20,3%) contro una media regionale del 39,4%, del nord-ovest del 38,5% e nazionale del 33,5%: segnale di una industria provinciale ancora indirizzata verso produzioni tradizionali e standard.

<sup>1</sup> Percentuale del valore di beni importati ed esportati assegnabili alla categoria dei prodotti specializzati e high tech secondo la classificazione di Pavitt sul totale provinciale



# Le partecipazioni delle imprese bresciane all'estero per settore, 2010

(valori assoluti e incidenze % sul totale delle partecipazioni delle imprese bresciane all'estero)

	IMPRESE		DIPENDENTI		FATTURATO	
	N.	%	N.	%	MN. EURO	%
<b>INDUSTRIA ESTRATTIVA</b>	<b>3</b>	<b>0,2</b>	<b>203</b>	<b>0,5</b>	<b>52</b>	<b>0,4</b>
<b>TOTALE INDUSTRIA MANIFATTURIERA</b>	<b>484</b>	<b>40,2</b>	<b>37024</b>	<b>87,7</b>	<b>6502</b>	<b>51,4</b>
AGROALIMENTARE	17	1,4	474	1,1	61	0,5
SISTEMA MODA	69	5,7	9372	22,2	507	4
CHIMICO, GOMMA E PLASTICA	71	5,9	3643	8,6	681	5,4
MINERALI NON METALLIFERI	23	1,9	1116	2,6	83	0,7
METALLURGICO E SIDERURGICO	78	6,5	10158	24,1	3274	25,9
PRODOTTI IN METALLO	71	5,9	3411	8,1	588	4,7
MACCHINE E APPARECCHI MECCANICI	62	5,1	3587	8,5	542	4,3
ELETTROMECCANICA E PRODOTTI ELETTRICI	36	3	1073	2,5	288	2,3
MEZZI DI TRASPORTO E AUTOMOTIVE	48	4	3992	9,5	426	3,4
ALTRE INDUSTRIE MANIFATTURIERE	9	0,7	198	0,5	51	0,4
<b>ENERGIA ELETTRICA E GAS</b>	<b>12</b>	<b>1</b>	<b>245</b>	<b>0,6</b>	<b>79</b>	<b>0,6</b>
<b>COSTRUZIONI</b>	<b>22</b>	<b>1,8</b>	<b>220</b>	<b>0,5</b>	<b>32</b>	<b>0,3</b>
<b>COMMERCIO ALL'INGROSSO</b>	<b>648</b>	<b>53,8</b>	<b>4422</b>	<b>10,5</b>	<b>5937</b>	<b>46,9</b>
<b>SERVIZI</b>	<b>36</b>	<b>3</b>	<b>92</b>	<b>0,2</b>	<b>43</b>	<b>0,3</b>
<b>TOTALE DELLE PARTECIPAZIONI DELLE IMPRESE BRESCIANE ALL'ESTERO</b>	<b>1.205</b>	<b>100,0</b>	<b>42.206</b>	<b>100,0</b>	<b>12.645</b>	<b>100,0</b>

La ripartizione settoriale delle attività partecipate all'estero dalle imprese bresciane vede la netta preminenza delle attività manifatturiere e di quelle commerciali. Insieme rappresentano il 94% del numero di tutte le partecipazioni attivate all'estero dalle imprese locali, il 98,2% del totale dei dipendenti e il 98,3% del fatturato complessivo.

Fonte: elaborazioni su dati AIB e banca dati REPRINT, ICE-R&P-Politecnico di Milano

# Le partecipazioni delle imprese bresciane all'estero per area geografica e principali paesi 2010

(valori assoluti e incidenze % sul totale delle partecipazioni delle imprese bresciane all'estero )

Fonte: elaborazioni su dati AIB e banca dati REPRINT, ICE-R&P-Politecnico di Milano

	IMPRESE		DIPENDENTI		FATTURATO	
	N.	%	N.	%	MN.EURO	%
<b>PAESI UE-15</b>	<b>398</b>	<b>33,0</b>	<b>11.364</b>	<b>26,9</b>	<b>6.034</b>	<b>47,7</b>
GERMANIA	103	8,5	2.451	5,8	1.879	14,9
FRANCIA	90	7,5	2.225	5,3	897	7,1
BELGIO	24	2	3.231	7,7	1.874	14,8
<b>ALTRI PAESI UE-27</b>	<b>230</b>	<b>19,1</b>	<b>11.070</b>	<b>26,2</b>	<b>1.144</b>	<b>9</b>
ROMANIA	91	7,6	5.041	11,9	460	3,6
POLONIA	38	3,2	1.963	4,7	277	2,2
<b>ALTRI PAESI EUROPA SUD ORIENTALE</b>	<b>86</b>	<b>7,1</b>	<b>4.989</b>	<b>11,8</b>	<b>473</b>	<b>3,7</b>
UCRAINA	16	1,3	1.481	3,5	129	1
TURCHIA	15	1,2	645	1,5	82	0,6
<b>ALTRI PAESI EUROPA OCCIDENTALE</b>	<b>22</b>	<b>1,8</b>	<b>396</b>	<b>0,9</b>	<b>1.068</b>	<b>8,4</b>
<b>AFRICA</b>	<b>48</b>	<b>4</b>	<b>2.730</b>	<b>6,5</b>	<b>641</b>	<b>5,1</b>
<b>NORD AMERICA</b>	<b>119</b>	<b>9,9</b>	<b>2.640</b>	<b>6,3</b>	<b>1.569</b>	<b>12,4</b>
STATI UNTI	99	8,2	2.095	5	1.401	11,1
<b>AMERICA LATINA</b>	<b>98</b>	<b>8,1</b>	<b>2.577</b>	<b>6,1</b>	<b>470</b>	<b>3,7</b>
BRASILE	37	3,1	1.201	2,8	120	1
<b>MEDIO ORIENTE</b>	<b>20</b>	<b>1,7</b>	<b>119</b>	<b>0,3</b>	<b>35</b>	<b>0,3</b>
<b>ALTRI PAESI ASIATICI</b>	<b>174</b>	<b>14,4</b>	<b>6.252</b>	<b>14,8</b>	<b>1.186</b>	<b>9,4</b>
CINA	91	7,6	4.369	10,4	300	2,4
INDIA	28	2,3	811	1,9	72	0,6
<b>OCEANIA</b>	<b>10</b>	<b>0,8</b>	<b>69</b>	<b>0,2</b>	<b>24</b>	<b>0,2</b>
<b>TOTALE DELLE PARTECIPAZIONI DELLE IMPRESE BRESCIANE ALL'ESTERO</b>	<b>1.205</b>	<b>100,0</b>	<b>42.206</b>	<b>100,0</b>	<b>12.645</b>	<b>100,0</b>

L'Europa è il fulcro delle attività estere delle imprese bresciane ospitando il 61% del totale con circa 27.800 dipendenti (66% del totale) e un fatturato di 8,7 miliardi di euro (69% del totale).  
Seconda area di destinazione degli investimenti bresciani l'Asia dove si contano 194 imprese partecipate con 6.400 dipendenti e un fatturato di 1,2 miliardi di euro .

Brescia e la crisi economica, 10 ottobre 2011 17

Ufficio Studi C.C.I.A.A. di Brescia

# Le imprese a partecipazione estera in provincia di Brescia per settore 2010

(valore assoluto e incidenze % sul totale delle imprese a partecipazione estera)

	IMPRESE		ADDETTI		FATTURATO		VALORE AGGIUNTO	
	N.	%	N.	%	N.	%	MN. EURO	%
<b>AGRICOLTURA E ALLEVAMENTO</b>	<b>3</b>	<b>1,5</b>	<b>28</b>	<b>0,2</b>	<b>11</b>	<b>0,2</b>	<b>1</b>	<b>0,1</b>
<b>INDUTRIA ESTRATTIVA</b>	<b>1</b>	<b>0,5</b>	<b>188</b>	<b>1,5</b>	<b>34</b>	<b>0,7</b>	<b>14</b>	<b>1,7</b>
<b>INDUSTRIA MANIFATTURIERA</b>	<b>91</b>	<b>46,2</b>	<b>9.399</b>	<b>75,6</b>	<b>2.303</b>	<b>48,7</b>	<b>571</b>	<b>70,8</b>
ALIMENTARI E BEVANDE	7	3,6	881	7,1	595	12,6	107	13,3
SISTEMA MODA	2	1,0	79	0,6	6	0,1	3	0,4
CARTA E STAMPA	3	1,5	237	1,9	53	1,1	17	2,1
CHIMICO, GOMMA E PLASTICA	14	7,1	1.131	9,1	236	5,0	66	8,2
MINERALI NON METALLIFERI	4	2,0	497	4,0	190	4,0	93	11,5
METALLURGICO E SIDERURGICO	5	2,5	674	5,4	248	5,2	-31	-3,8
PRODOTTI IN METALLO	14	7,1	883	7,1	201	4,2	45	5,6
MACCHINE E APPARECCHI MECCANICI	28	14,2	2.473	19,9	400	8,5	108	13,3
ELETTROMECCANICA E PRODOTTI ELETTRICI	8	4,1	1.082	8,7	156	3,3	48	6,0
MEZZI DI TRASPORT E AUTOMOTIVE	5	2,5	1.444	11,6	216	4,6	113	14,0
ALTRE INDUSTRIE MANIFATTURIERE	1	0,5	18	0,1	4	0,1	1	0,2
<b>ENERGIA ELETTRICA, GAS E ACQUA</b>	<b>14</b>	<b>7,1</b>	<b>93</b>	<b>0,7</b>	<b>1.358</b>	<b>28,7</b>	<b>35</b>	<b>4,4</b>
<b>Costruzioni</b>	<b>2</b>	<b>1,0</b>	<b>153</b>	<b>1,2</b>	<b>49</b>	<b>1,0</b>	<b>12</b>	<b>1,5</b>
<b>Commercio all'ingrosso</b>	<b>57</b>	<b>28,9</b>	<b>1.039</b>	<b>8,4</b>	<b>663</b>	<b>14,0</b>	<b>80</b>	<b>9,9</b>
<b>Servizi</b>	<b>29</b>	<b>14,7</b>	<b>1.536</b>	<b>12,4</b>	<b>308</b>	<b>6,5</b>	<b>94</b>	<b>11,6</b>
<b>TOTALE IMPRESE A PARTECIPAZIONE ESTERA</b>	<b>197</b>	<b>100,0</b>	<b>12.436</b>	<b>100,0</b>	<b>4.727</b>	<b>100,0</b>	<b>807</b>	<b>100,0</b>

L'industria manifatturiera è il comparto principale di attività delle imprese a partecipazione estera che conta il 46,2% del totale con 9.399 addetti e un fatturato di 2,3 miliardi di euro.

Brescia e la crisi economica, 10 ottobre 2011 18

Ufficio Studi C.C.I.A.A. di Brescia

# Le imprese a partecipazione estera in provincia di Brescia per origine geografica dell'investitore, 2010

(valori assoluti e incidenze % sul totale delle imprese a partecipazione estera)

Fonte: elaborazioni su dati AIB e banca dati REPRINT, ICE-R&P-Politecnico di Milano

	IMPRESE		ADDETTI		FATTURATO		VALORE AGGIUNTO	
	N.	%	N.	%	MN. EURO	%	MN. EURO	%
<b>PAESI UE-15</b>	<b>114</b>	<b>57,9</b>	<b>6.438</b>	<b>51,8</b>	<b>1.734</b>	<b>36,7</b>	<b>415</b>	<b>51,4</b>
AUSTRIA	5	2,5	430	3,5	82	1,7	24	3,0
BELGIO	7	3,6	515	4,1	111	2,3	33	4,1
FRANCIA	15	7,6	685	5,5	190	4,0	55	6,8
GERMANIA	38	19,3	2.189	17,6	662	14,0	166	20,6
PAESI BASSI	14	7,1	325	2,6	238	5,0	37	4,6
REGNO UNITO	13	6,6	999	8,0	168	3,6	57	7,0
SPAGNA	10	5,1	942	7,6	152	3,2	35	4,4
SVEZIA	6	3,0	206	1,7	79	1,7	8	1,0
<b>ALTRI PAESI UE-27</b>	<b>3</b>	<b>1,5</b>	<b>37</b>	<b>0,3</b>	<b>25</b>	<b>0,5</b>	<b>4</b>	<b>0,5</b>
ALTRI PAESI EUROPA SUD ORIENTALE	<b>16</b>	<b>8,1</b>	<b>626</b>	<b>5,0</b>	<b>1.472</b>	<b>31,1</b>	<b>67</b>	<b>8,4</b>
FEDERAZIONE RUSSA	14	7,1	529	4,3	1.457	30,8	66	8,2
<b>ALTRI PAESI EUROPEI</b>	<b>13</b>	<b>6,6</b>	<b>369</b>	<b>3,0</b>	<b>208</b>	<b>4,4</b>	<b>25</b>	<b>3,1</b>
SVIZZERA	13	6,6	369	3,0	208	4,4	25	3,1
<b>AFRICA</b>	<b>1</b>	<b>0,5</b>	<b>24</b>	<b>0,2</b>	<b>8</b>	<b>0,2</b>	<b>1</b>	<b>0,1</b>
<b>NORD AMERICA</b>	<b>37</b>	<b>18,8</b>	<b>4.253</b>	<b>34,2</b>	<b>1.070</b>	<b>22,6</b>	<b>269</b>	<b>33,3</b>
STATI UNITI D'AMERICA	37	18,8	4.253	34,2	1.070	22,6	269	33,3
<b>AMERICA LATINA</b>	<b>1</b>	<b>0,5</b>	<b>40</b>	<b>0,3</b>	<b>5</b>	<b>0,1</b>	<b>0</b>	<b>0,0</b>
<b>MEDIO ORIENTE</b>	<b>3</b>	<b>1,5</b>	<b>33</b>	<b>0,3</b>	<b>46</b>	<b>1,0</b>	<b>2</b>	<b>0,3</b>
<b>ASIA CENTRALE E ORIENTALE</b>	<b>9</b>	<b>4,6</b>	<b>616</b>	<b>5,0</b>	<b>158</b>	<b>3,3</b>	<b>24</b>	<b>3,0</b>
GIAPPONE	5	2,5	416	3,3	113	2,4	13	1,6
<b>TOTALE IMPRESE A PARTECIPAZIONE ESTERA</b>	<b>197</b>	<b>100,0</b>	<b>12.436</b>	<b>100,0</b>	<b>4.727</b>	<b>100,0</b>	<b>807</b>	<b>100,0</b>

I principali investitori esteri provengono dall'Europa (59,4% del totale) in particolare dalla Germania (il 19,3% del totale), a seguire per consistenza gli Stati Uniti (37 imprese partecipate). Se si guarda al fatturato delle imprese partecipate, la Federazione Russa si colloca al primo posto con circa 1,5 miliardi di euro nelle imprese bresciane partecipate.

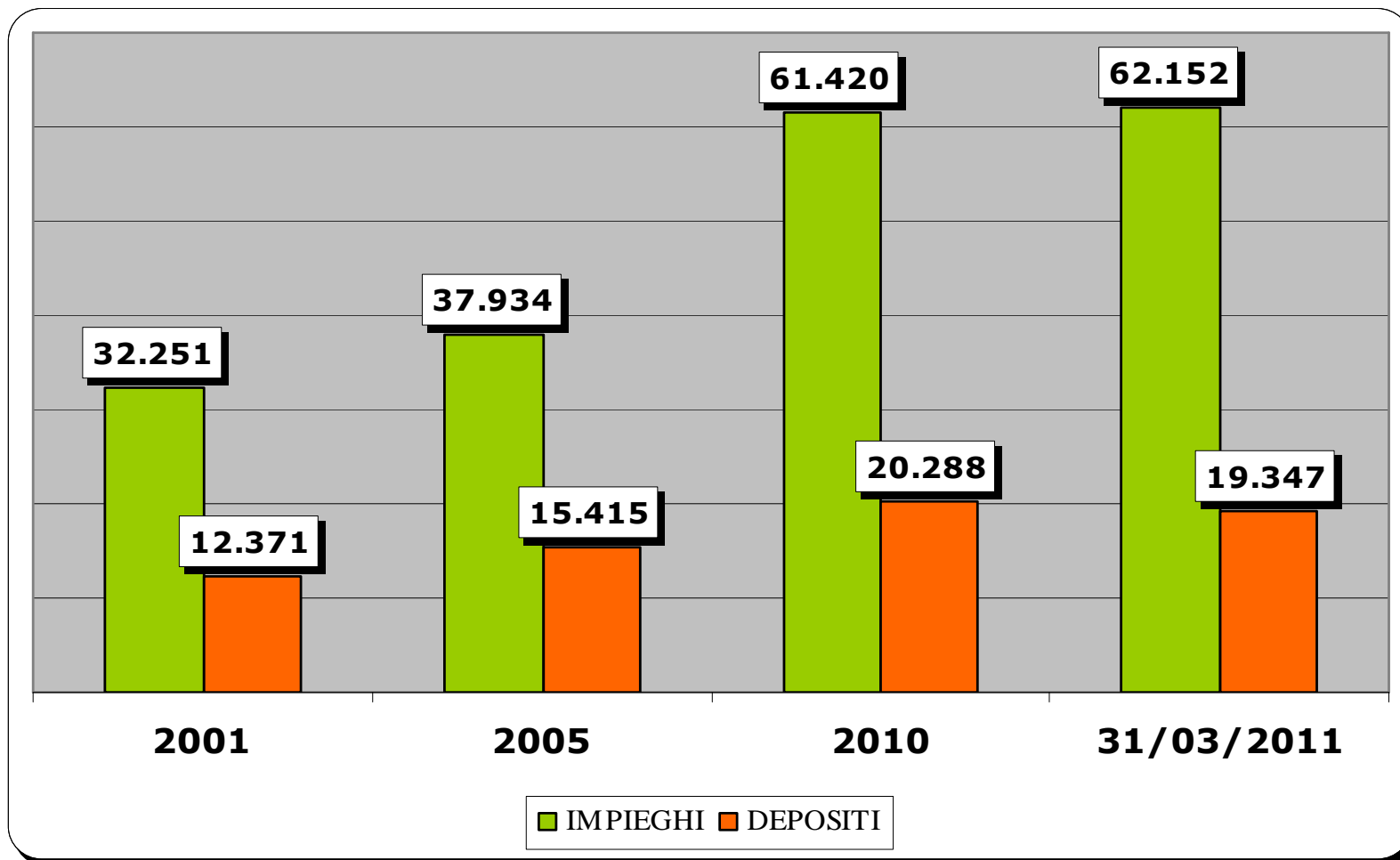
Brescia e la crisi economica, 10 ottobre 2011 19

Ufficio Studi C.C.I.A.A. di Brescia

# Credito

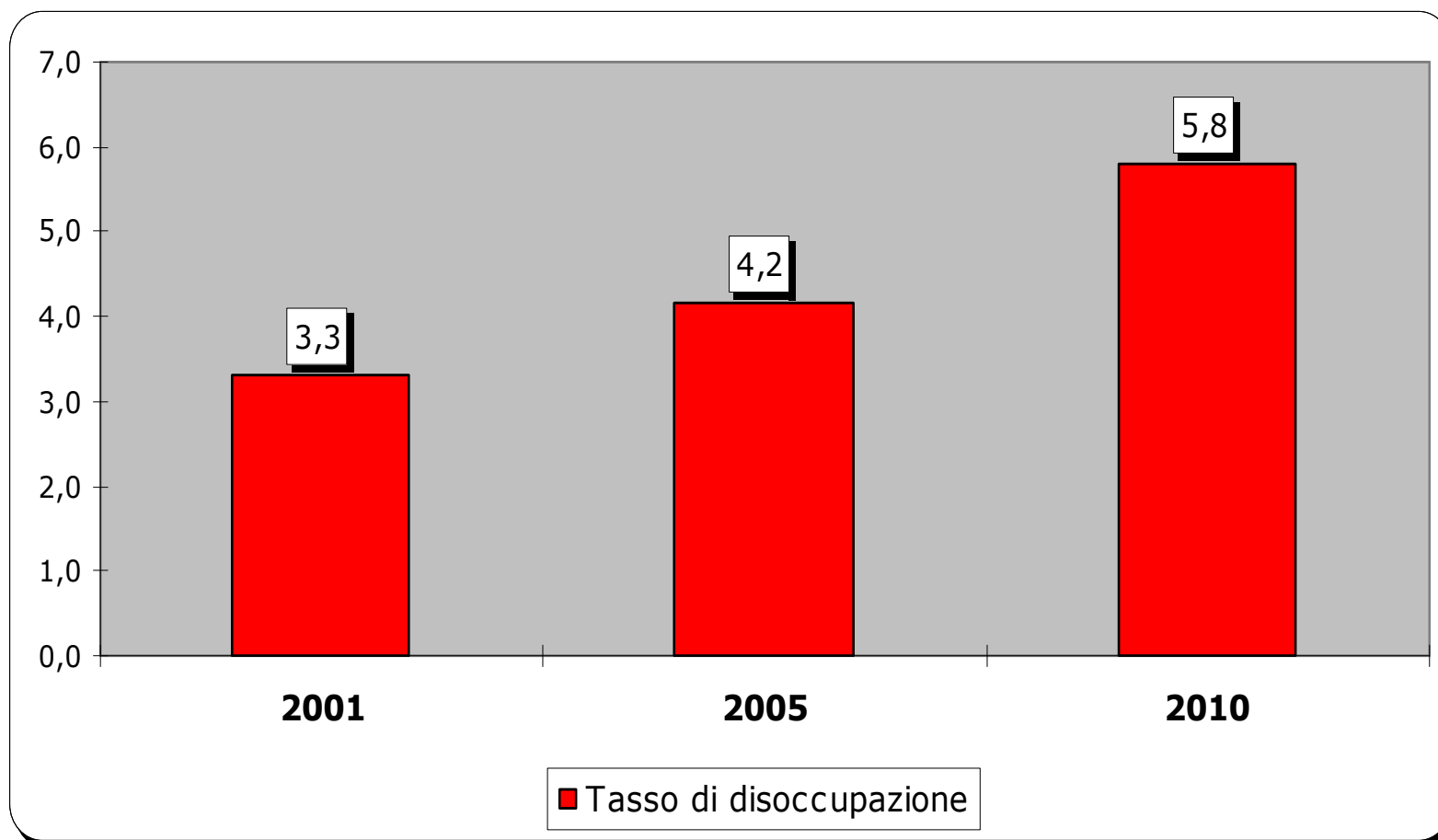
## Impieghi e Depositi per la clientela della provincia di Brescia

(valori in milioni di euro)



Fonte: Banca d'Italia

## *Mercato del lavoro della provincia di Brescia*



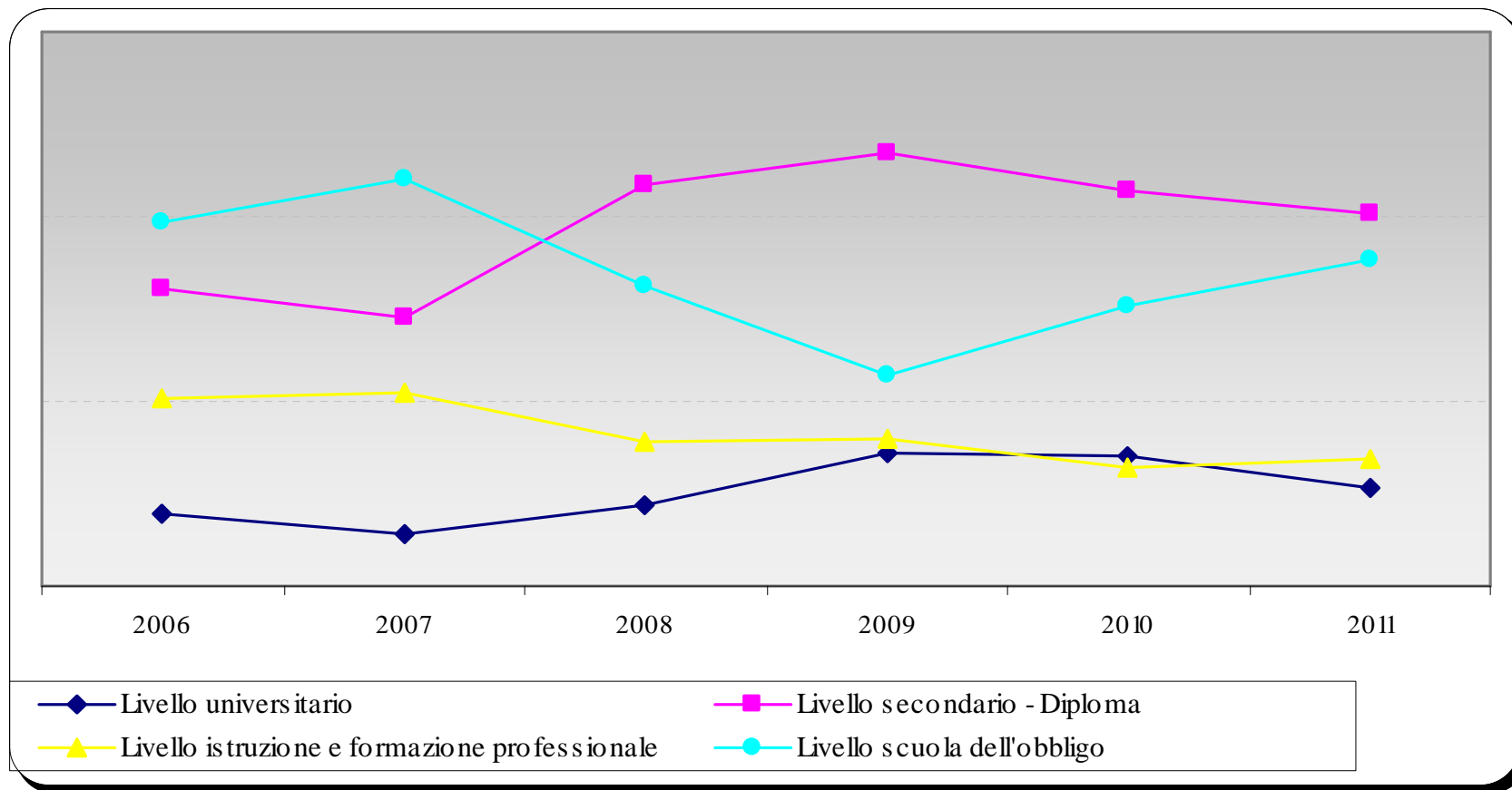
**Fonte: Istat**

Brescia e la crisi economica, 10 ottobre 2011

21

Ufficio Studi C.C.I.A.A. di Brescia

## Le assunzioni per titolo di studio - Brescia



Fonte: Unioncamere - Ministero del Lavoro, Sistema Informativo Excelsior, 2011

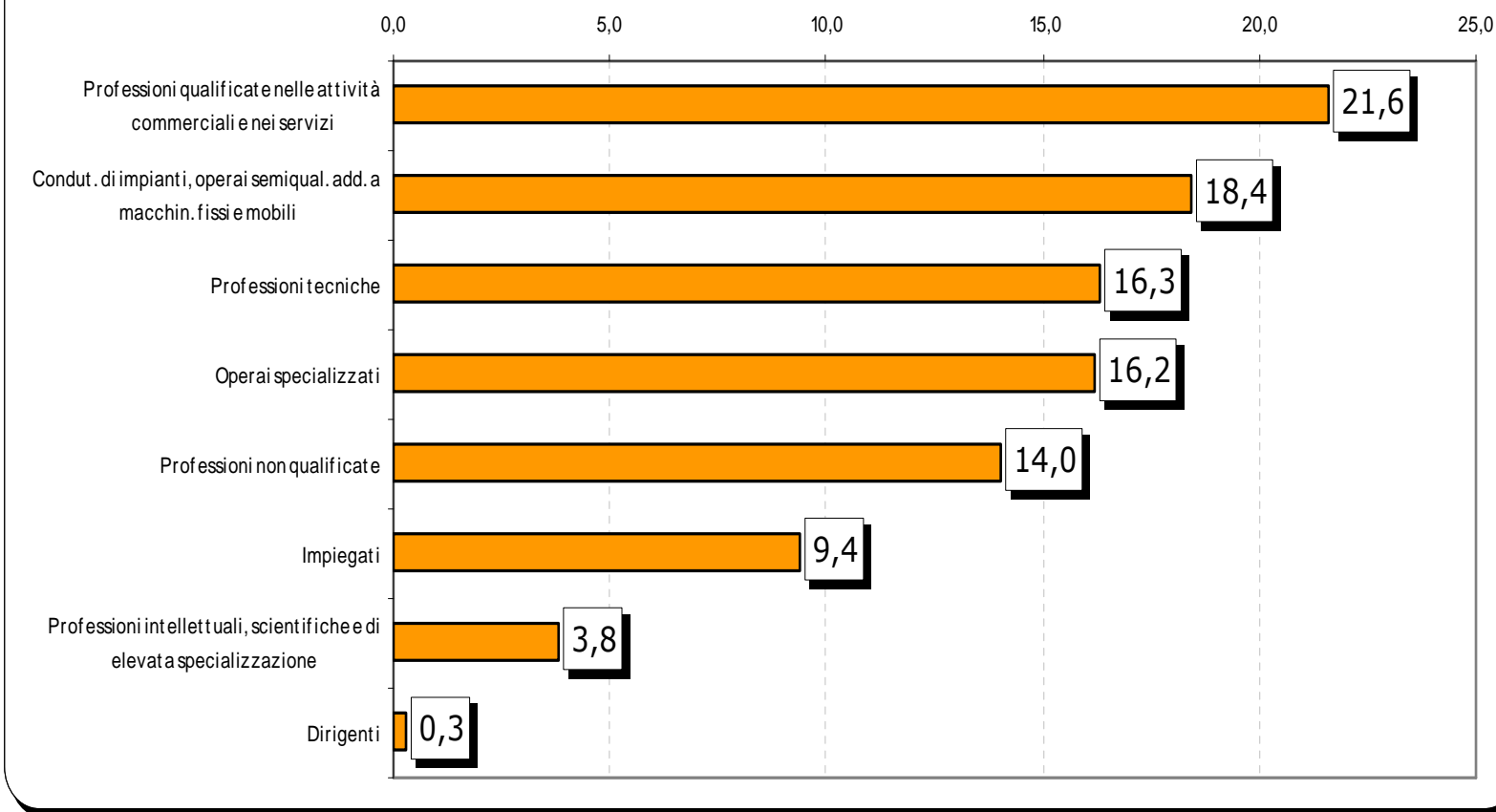
Brescia e la crisi economica, 10 ottobre 2011

22

Ufficio Studi C.C.I.A.A. di Brescia

# Assunzioni previste per il 2011

**Assunzioni non stagionali previste per il 2011 per gruppi professionali  
in provincia di Brescia (incidenze % sul totale assunzioni)**





## La grande distribuzione

TIPOLOGIA	2000			2005			2009		
	N°	ADDETTI	MQ	N°	ADDETTI	MQ	N°	ADDETTI	MQ
SUPERMERCATI	185	2.680	166.583	238	3.667	226.871	123	4.158	264.997
IPERMERCATI	17	1.991	95.461	24	2.357	136.538	32	3.033	180.483
MINIMERCATI	N.D	N.D	N.D	98	572	29.730	112	675	33.682
GRANDI MAGAZZINI	N.D	N.D.	N.D	32	727	50.581	38	825	66.306
GRANDI SUPERFICI SPECIALIZZATI	N.D	N.D	N.D	39	1.483	123.339	47	1.564	152.377

Fonte: Ministero dello Sviluppo Economico

N.D. = non disponibile

## Previsioni Unioncamere al 2014

	2010-2014	
	BRESCIA	LOMBARDIA
<b>TASSI DI CRESCITA MEDI ANNUI DEL PERIODO</b>		
ESPORTAZIONI DI BENI VERSO L'ESTERO	7,0	6,5
IMPORTAZIONI DI BENI DALL'ESTERO	9,2	5,8
VALORE AGGIUNTO	1,0	1,5
OCCUPAZIONE	0,1	0,5
<b>VALORI % A FINE PERIODO</b>		
TASSO DI OCCUPAZIONE	41,5	43,5
TASSO DI DISOCCUPAZIONE	4,6	5,1
TASSO DI ATTIVITA'	43,5	45,8
<b>VALORI PRO-CAPITE A FINE PERIODO</b>		
VALORE AGGIUNTO PER ABITANTE*	21,5	23,6
REDDITO DISPONIBILE DELLE FAMIGLIE (var. %)	2,1	2,4

\* Valori in migliaia di euro

Fonte: elaborazioni Unioncamere Lombardia su dati Prometeia