



CAMERA DI COMMERCIO
INDUSTRIA ARTIGIANATO E AGRICOLTURA
BRESCIA

CONSISTENZA E DINAMICA DELLE IMPRESE BRESCIANE

Anno 2010

QUADERNI DI APPROFONDIMENTO

N. 2/2011 marzo 2011

Fonte Infocamere

Elaborazioni Ufficio Studi e Statistica

Premessa

Il presente rapporto contiene un'analisi dei dati del Registro Imprese di fonte Infocamere al 31/12/2010, riguardanti la consistenza e la dinamica delle imprese bresciane registrate per settore di attività economica, per forma giuridica, per capitale sociale e per anno di iscrizione.

Lo studio della nati-mortalità e della forma giuridica è stato sviluppato effettuando la comparazione con gli anni precedenti a partire dal 2000.

Mentre l'analisi settoriale è stata trattata osservando le dinamiche 2009 - 2010 dal momento che a partire dal 3° trimestre 2009 l'Istat ha adottato la nuova classificazione Ateco2007 sulla base della quale sono disponibili solo i dati dal 2009 mentre quelli degli anni precedenti non sono ancora stati riconvertiti con la nuova classificazione.

Consistenza e dinamica delle imprese

Il 2010 si è chiuso con un risultato positivo che ha allargato la base imprenditoriale bresciana portando a 121.465 le sedi d'impresa registrate a fine dicembre.

Il bilancio demografico positivo è dovuto all'iscrizione di 8.394 nuove imprese e alla cancellazione 7.120 unità (calcolate al netto delle cancellazioni d'ufficio)¹, che ha determinato un attivo di 1.274 imprese in crescita dell'1,1% rispetto allo scorso anno.

Due le tendenze di fondo che hanno determinato la crescita realizzata nel 2010: da un lato la leggera ripresa delle iscrizioni, il tasso di natalità passa, infatti, dal 6,7% del 2009 al 7,0% del 2010 pur mantenendosi inferiore ai livelli degli anni precedenti; dall'altro la riduzione delle cessazioni che hanno definito (al netto delle cessazioni d'ufficio) un tasso di mortalità pari a 5,9% che risulta il valore più basso degli ultimi quattro anni.

L'incremento delle imprese registrato nel 2010, nonostante risulti più significativo rispetto ai modesti tassi del 2008 e del 2009, rimane al di sotto dei valori medi raggiunti negli anni precedenti la crisi economica internazionale.

La crescita provinciale risulta meno sostenuta rispetto ai livelli lombardi, dove il 2010 ha segnato una crescita pari ai livelli pre - crisi del 2006; anche rispetto alla media nazionale che si attesta intorno all'1,2%. Nonostante ciò Brescia mantiene la sesta posizione nella graduatoria nazionale delle province per numero di imprese registrate.

Dalla lettura della serie storica dell'ultimo triennio, in sintesi, si rileva che le imprese bresciane hanno risposto con tenacia alla crisi economica internazionale, chiudendo infatti ogni anno con bilanci demografici positivi, che sono stati caratterizzati da un calo della natalità, legato alle incerte condizioni economiche generali e dalla contestuale tenuta del tessuto imprenditoriale tradottosi in un contenimento delle cessazioni. Pur tuttavia la reazione della provincia è stata meno intensa rispetto allo slancio della dinamica lombarda rivelatosi nel 2010.

¹ A partire dal 2005, in applicazione del DPR 247 del 23/07/2004 e successiva circolare n° 3585/C del Ministero delle Attività Produttive le Camere di Commercio possono procedere alla cancellazione d'ufficio dal Registro Imprese di quelle aziende non più operative da almeno tre anni e tuttavia ancora figurativamente iscritte al Registro stesso. In considerazione degli effetti statistici conseguenti all'utilizzo di questo strumento, si è ritenuto opportuno scorporare dalle cancellazioni totali risultanti dal Registro delle Imprese quelle definite come cancellazioni d'ufficio, effetto di questa azione amministrativa di manutenzione del Registro.

Tabella 1 Serie storica dell'andamento demografico delle imprese bresciane 2000-2010

Anno	Imprese registrate	Imprese attive	Iscrizioni	Cessazioni totali	Cessazioni escluse quelle d'ufficio	Saldo (netto)*
2000	105.536	95.404	8.785	7.146	7.146	1.639
2001	108.535	97.717	8.849	5.884	5.884	2.965
2002	110.658	99.688	8.519	6.448	6.448	2.071
2003	112.740	101.739	8.683	6.665	6.665	2.018
2004	115.917	104.149	9.403	6.302	6.302	3.101
2005	118.475	106.308	9.365	6.846	6.846	2.519
2006	120.298	107.683	9.080	7.286	6.922	2.158
2007	120.821	109.183	9.565	9.086	7.492	2.073
2008	120.147	110.097	8.893	9.605	8.255	638
2009	120.458	110.455	8.104	7.839	7.239	865
2010	121.465	111.152	8.394	7.429	7.120	1.274

Tabella 2. Serie storica dell'andamento demografico delle imprese lombarde 2000-2010

Anno	Imprese registrate	Imprese attive	Iscrizioni	Cessazioni	Cessazioni escluse quelle d'ufficio	Saldo (netto)
2000	877.122	738.103	65.374	49.138	49.138	16.236
2001	895.918	751.638	66.951	48.752	48.752	18.199
2002	907.290	762.401	65.531	54.714	54.714	10.817
2003	920.369	771.801	63.033	50.472	50.472	12.561
2004	938.262	785.771	68.883	51.610	51.610	17.273
2005	953.178	798.400	69.223	54.723	54.723	14.500
2006	965.071	808.519	69.094	57.656	54.349	14.745
2007	959.567	809.144	72.631	78.542	60.159	12.472
2008	957.678	830.213	68.184	70.580	56.028	12.156
2009	954.314	823.268	62.089	66.009	54.871	7.218
2010	956.268	823.620	65.502	64.250	51.270	14.232

Tabella 3. Serie storica dell'andamento demografico delle imprese italiane 2000-2010

Anno	Imprese registrate	Imprese attive	Iscrizioni	Cessazioni	Cessazioni escluse quelle d'ufficio	Saldo (netto)
2000	5.698.562	4.840.366	403.408	316.632	316.632	86.776
2001	5.792.598	4.897.933	421.451	331.713	331.713	89.738
2002	5.830.854	4.952.053	417.204	347.074	347.074	70.130
2003	5.904.883	4.995.738	389.342	317.553	317.553	71.789
2004	5.997.749	5.061.859	425.510	335.145	335.145	90.365
2005	6.073.024	5.118.498	421.291	341.014	333.809	87.482
2006	6.125.514	5.158.278	423.571	373.217	248.137	175.434
2007	6.123.272	5.174.921	436.025	440.332	390.209	45.816
2008	6.104.067	5.316.104	410.666	432.086	374.262	36.404
2009	6.085.105	5.283.531	385.512	406.751	368.127	17.385
2010	6.109.217	5.281.934	410.736	389.076	338.207	72.529

Tabella 4. Serie storica dei tassi di crescita, di iscrizione e cessazione delle imprese bresciane 2000-2010

Anno	Tasso di crescita (netto)	Tasso di natalità	Tasso di cessazione (netto)
2000	1,6	8,5	6,9
2001	2,8	8,4	5,6
2002	1,9	7,8	5,9
2003	1,8	7,8	6,0
2004	2,8	8,3	5,6
2005	2,2	8,1	5,9
2006	1,8	7,7	5,8
2007	1,7	8,0	6,2
2008	0,5	7,4	6,8
2009	0,7	6,7	6,0
2010	1,1	7,0	5,9

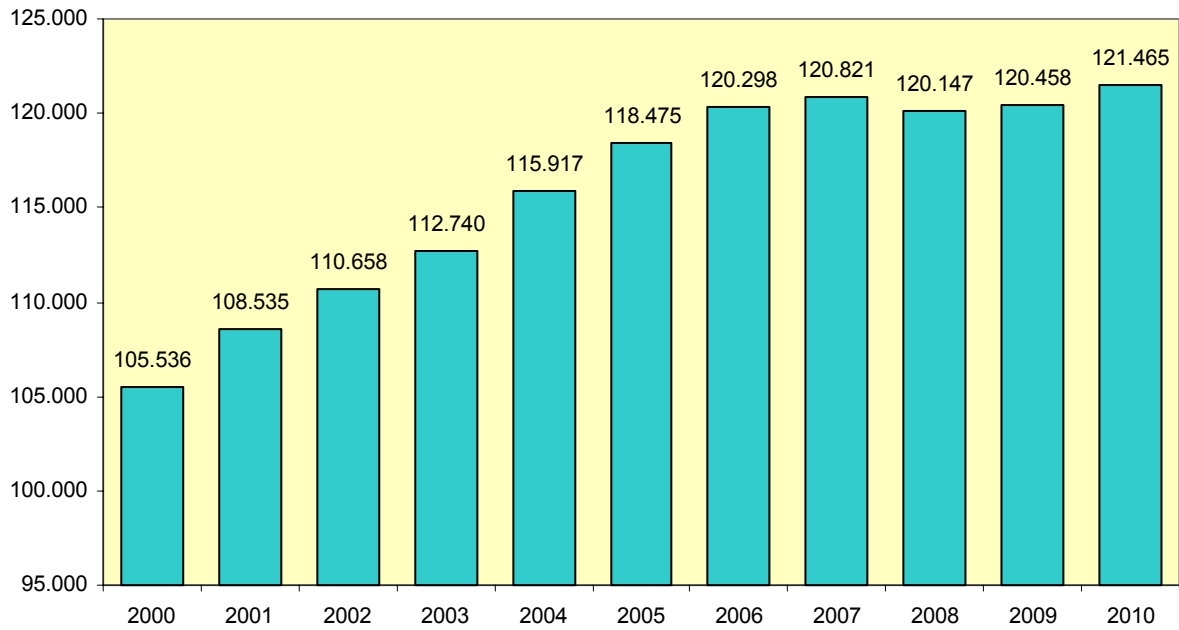
Tabella 5. Serie storica dei tassi di crescita, di iscrizione e cessazione delle imprese lombarde 2000-2010

Anno	Tasso di crescita (netto)	Tasso di natalità	Tasso di cessazione
2000	1,9	7,6	5,7
2001	2,1	7,6	5,6
2002	1,2	7,3	6,1
2003	1,4	6,9	5,6
2004	1,9	7,5	5,6
2005	1,5	7,4	5,8
2006	1,5	7,2	5,7
2007	1,3	7,5	6,2
2008	1,3	7,1	5,8
2009	0,8	6,5	5,7
2010	1,5	6,9	5,4

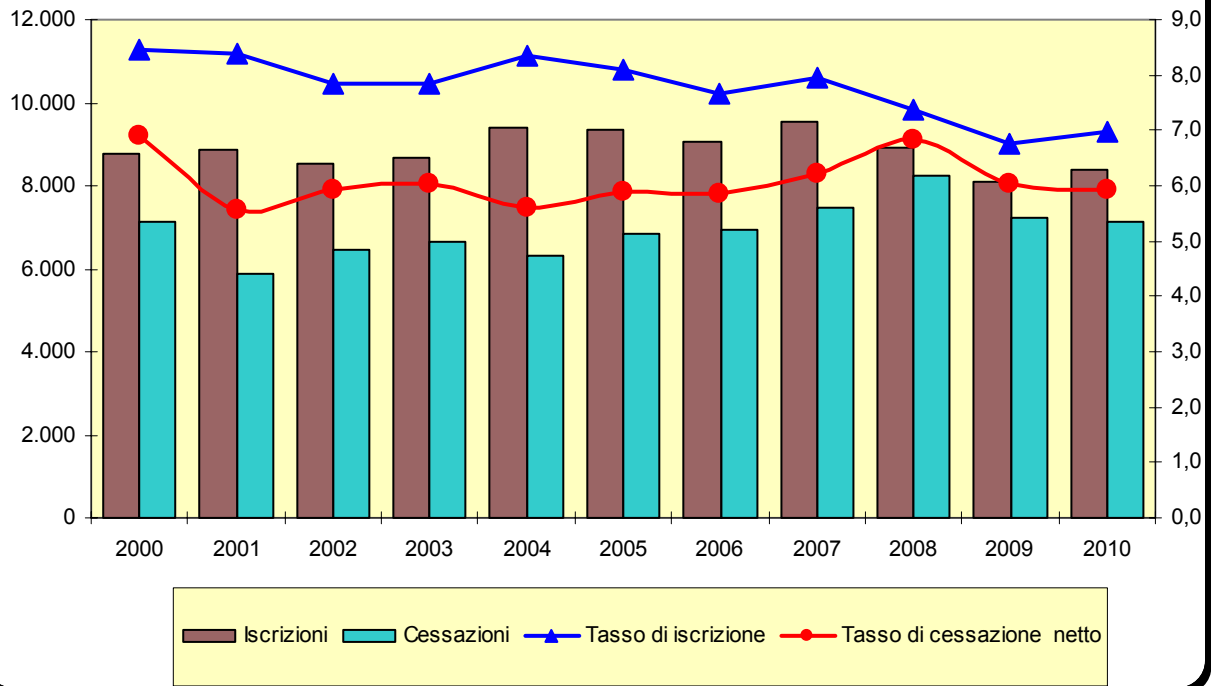
Tabella 6. Serie storica dei tassi di crescita, di iscrizione e cessazione delle imprese italiane 2000-2010

Anno	Tasso di crescita (netto)	Tasso di natalità	Tasso di cessazione
2000	1,6	7,2	5,7
2001	1,6	7,4	5,8
2002	1,2	7,2	6,0
2003	1,2	6,7	5,4
2004	1,5	7,2	5,7
2005	1,5	7,0	5,6
2006	2,9	7,0	4,1
2007	0,7	7,1	6,4
2008	0,6	6,7	6,1
2009	0,3	6,3	6,0
2010	1,2	6,7	5,6

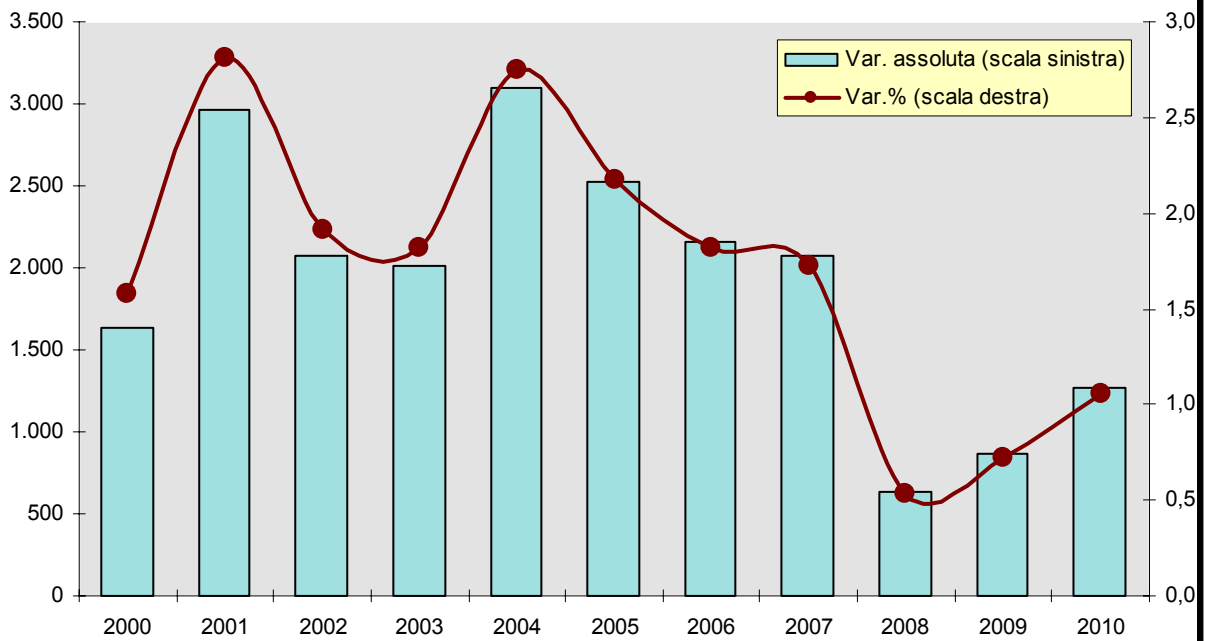
Imprese registrate in provincia di Brescia dal 2000 al 2010



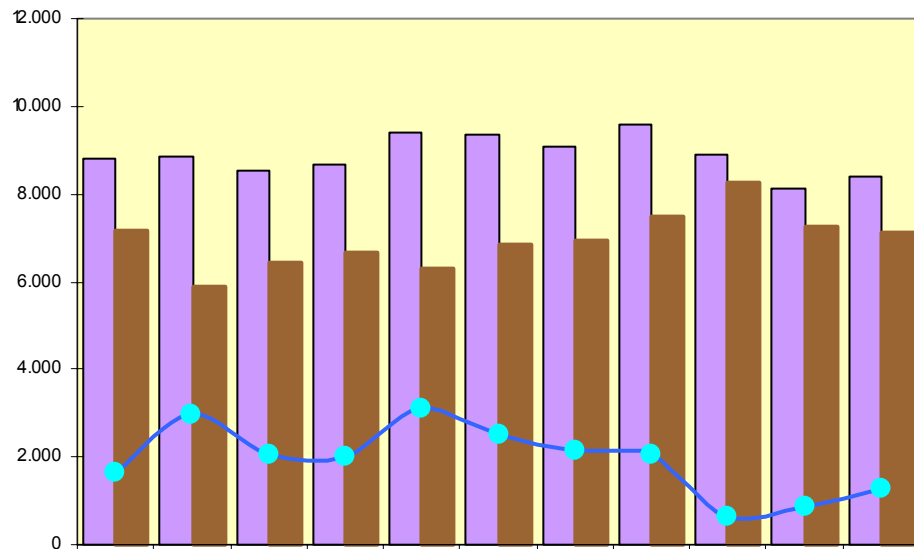
Iscrizioni e cessazioni (scala sinistra) e tassi di iscrizione e di cessazione (scala destra) delle imprese bresciane nell'anno 2010



Tassi di crescita (variazione assoluta e % su stesso dato anno precedente)

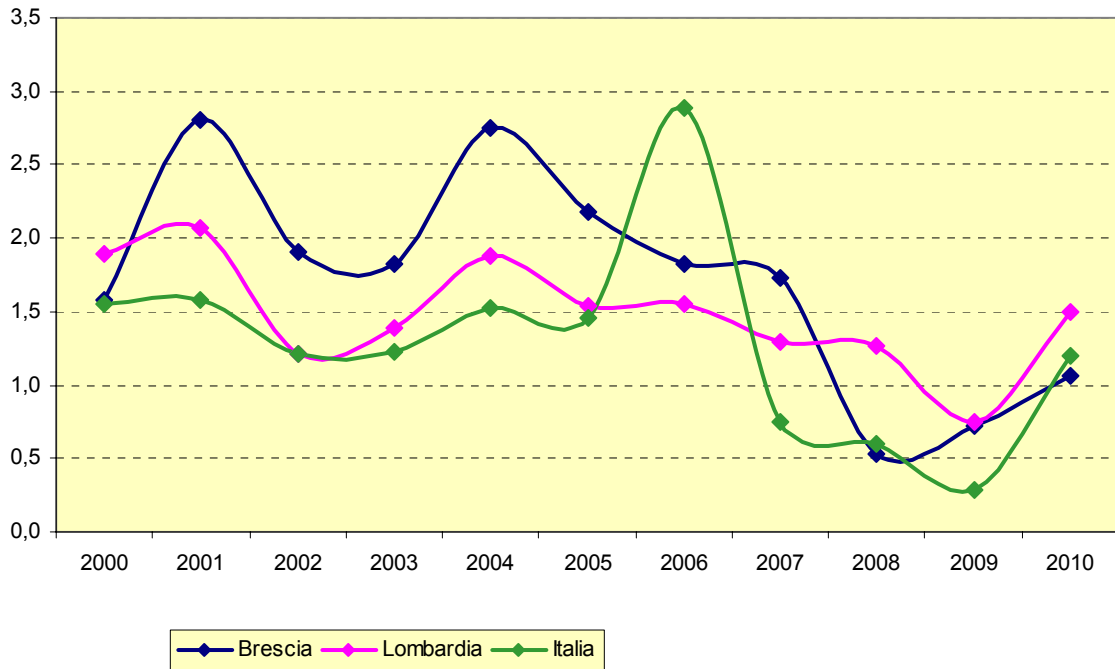


Andamento delle iscrizioni, cancellazioni e del saldo delle imprese in Provincia di Brescia dal 2000 al 2010 (valori assoluti).

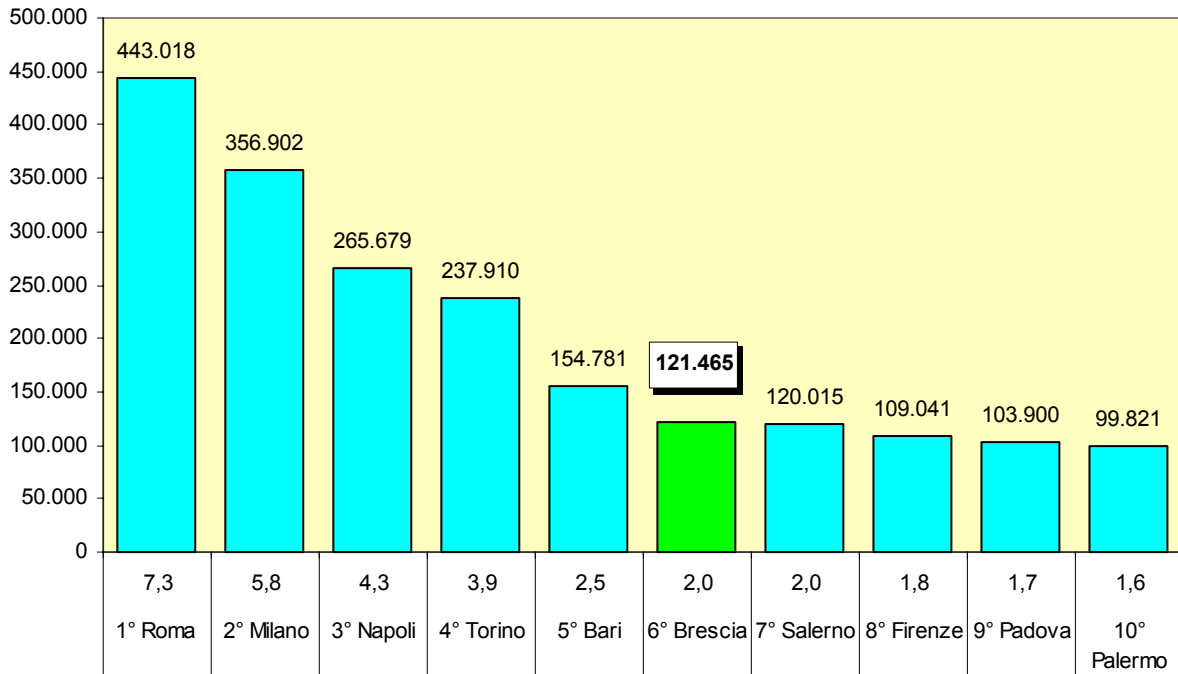


Iscrizioni	8.785	8.849	8.519	8.683	9.403	9.365	9.080	9.565	8.893	8.104	8.394
Cessazioni escluse quelle d'ufficio	7.146	5.884	6.448	6.665	6.302	6.846	6.922	7.492	8.255	7.239	7.120
Saldo (netto)*	1.639	2.965	2.071	2.018	3.101	2.519	2.158	2.073	638	865	1.274

Andamento dei tassi di crescita delle imprese Brescia, Lombardia, Italia dal 2000 al 2010



Prime 10 province per numero di imprese registrate al 31/12/2010



L'analisi settoriale

L'analisi settoriale conferma come la struttura imprenditoriale bresciana sia caratterizzata dalla prevalenza dei tre grandi settori economici del commercio, delle costruzioni e delle attività manifatturiere che insieme concentrano il 53,1% delle attività esercitate in provincia.

La dinamica² delle principali specializzazioni non è stata uniforme.

Il commercio che è il settore con il maggior peso pari a 22,1%, registra un saldo positivo per 225 unità che porta a 26.856 il numero delle imprese registrate a fine dicembre, risultato determinato dalla crescita dell'1,5% del commercio al dettaglio.

Positivo anche il bilancio settoriale delle costruzioni che hanno incrementato dell'1,0% la loro base imprenditoriale pari a 200 unità per effetto della dinamica positiva del comparto dei lavori di costruzione specializzati (+1,9%).

La manifattura evidenzia un saldo negativo per 137 unità; un bilancio segnato dalle difficoltà delle industrie della fabbricazione di prodotti in metallo (-124), della confezione di articoli di abbigliamento (-32) e del legno (-23). Tra i pochi settori che chiudono l'anno con bilanci positivi si segnala il comparto della riparazione manutenzione e installazione di macchine e apparecchiature (+98 unità) che registra un incremento settoriale del 15,7%.

Significativo è il contributo al risultato positivo di fine anno dato dal comparto degli alloggi e della ristorazione che cresce di 290 unità pari ad un incremento del 3,5%, trainato dall'aumento delle attività di ristorazione (+260 unità).

Si distinguono, a seguire, i miglioramenti delle attività professionali (+283 unità) che crescono rispetto al 2009 del 6,7%; delle attività immobiliari (+260 unità); delle altre attività di servizi legate all'incremento dello stock del 3,9% dei servizi alla persona (in cui rientrano le attività di lavanderia, di parrucchieri, estetisti etc.) e delle attività di noleggio e di supporto alle imprese (+112).

Oltre alle attività manifatturiere chiudono in negativo i comparti dell'agricoltura e pesca (-211 unità) e del trasporto e magazzinaggio (-100 unità).

Rispetto alle tendenze in atto a livello regionale e nazionale la provincia di Brescia registra:

- nel comparto agricolo una diminuzione della base imprenditoriale superiore a quella regionale (-1,5%) e di poco inferiore al dato nazionale (-2,0%);
- un ridimensionamento dello stock imprenditoriale rispetto al 2009 delle attività manifatturiere inferiore al dato lombardo (-1,4%) e nazionale (-1,2%);
- nelle attività commerciali e dei servizi di alloggio e ristorazione un trend in linea con la dinamica regionale e leggermente superiore al valore nazionale;

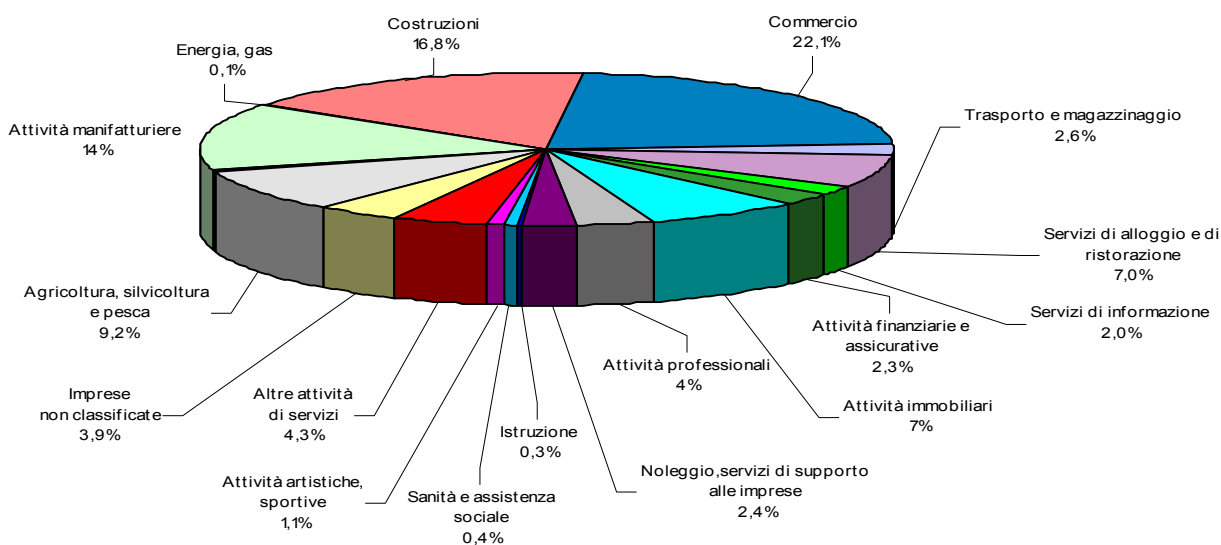
²L'analisi delle evoluzioni tendenziali della base produttiva si basa sui saldi tra gli stock delle imprese registrate alla fine dello stesso periodo dell'anno precedente, mentre non vengono approfonditi i saldi tra iscrizioni e cessazioni perché risentono della presenza delle imprese non classificate, ossia quelle a cui non è stato attribuito il codice Ateco di codifica dell'attività economica al momento dell'estrazione dei dati. Le iscrizioni delle imprese non classificate rappresentano circa il 30% del totale delle iscrizioni.

- nelle attività del terziario un risultato migliore nelle attività immobiliari sia al livello regionale (+0,1%) che nazionale (+1,4%); un analogo andamento per le altre attività di servizi.

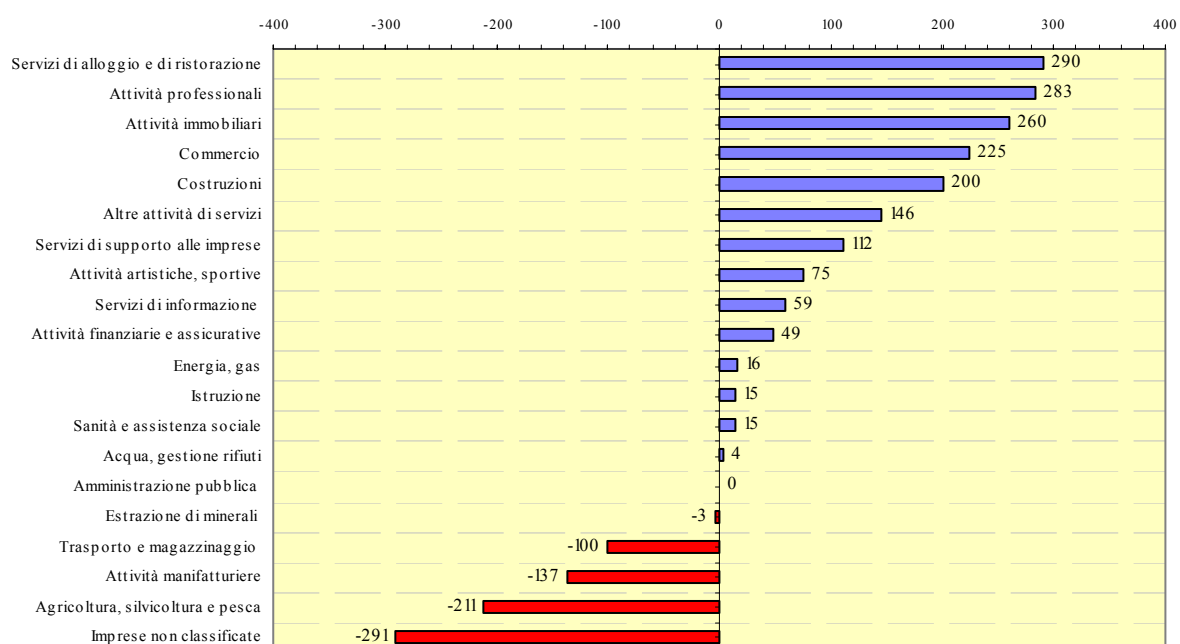
Tab. 7 Struttura attività produttiva della provincia di Brescia anni 2009-2010 valori assoluti e percentuali (classificazione ATECO 2007).

SEZIONI DI ATTIVITA'		Imprese registrate 2009		Imprese registrate 2010		Variazione assoluta 2009/2010	Tasso di var. % 2009/2010
		valore assoluto	valore %	valore assoluto	valore %		
A	Agricoltura, silvicoltura e pesca	11.432	9,5	11.221	9,2	-211	-1,8
B	Estrazione di minerali	131	0,1	128	0,1	-3	-2,3
C	Attività manifatturiere	17.369	14,4	17.232	14,2	-137	-0,8
D	Energia, gas	111	0,1	127	0,1	16	14,4
E	Acqua, gestione rifiuti	196	0,2	200	0,2	4	2,0
F	Costruzioni	20.195	16,8	20.395	16,8	200	1,0
G	Commercio	26.631	22,1	26.856	22,1	225	0,8
H	Trasporto e magazzinaggio	3.246	2,7	3.146	2,6	-100	-3,1
I	Servizi di alloggio e di ristorazione	8.200	6,8	8.490	7,0	290	3,5
J	Servizi di informazione	2.380	2,0	2.439	2,0	59	2,5
K	Attività finanziarie e assicurative	2.696	2,2	2.745	2,3	49	1,8
L	Attività immobiliari	8.592	7,1	8.852	7,3	260	3,0
M	Attività professionali, scientifiche e tecniche	4.245	3,5	4.528	3,7	283	6,7
N	Noleggio, servizi di supporto alle imprese	2.842	2,4	2.954	2,4	112	3,9
O	Amministrazione pubblica e difesa	4	0,0	4	0,0	0	0,0
P	Istruzione	335	0,3	350	0,3	15	4,5
Q	Sanità e assistenza sociale	505	0,4	520	0,4	15	3,0
R	Attività artistiche, sportive	1.214	1,0	1.289	1,1	75	6,2
S	Altre attività di servizi	5.086	4,2	5.232	4,3	146	2,9
NC	Imprese non classificate	5.048	4,2	4.757	3,9	-291	-5,8
TOTALE		120.458	100,0	121.465	100,0	1.007	0,8

Composizione settoriale della struttura delle attività produttive in provincia di Brescia al 31/12/2010



Graduatoria dei saldi annuali dello stock per settori di attività Anno 2010



Tab. 8 Consistenza e dinamica delle imprese bresciane per settore di attività nell'anno 2010 (Classificazione Ateco 2007).

SEZIONI DI ATTIVITA'	Imprese registrate	Imprese attive	Iscrizioni	Cessazioni totali	Cessazioni escluse quelle d'ufficio	Saldo netto	Tasso natalità	Tasso mortalità
A Agricoltura, silvicoltura e pesca	11.221	11.167	349	580	579	-230	3,1	5,1
B Estrazione di minerali	128	119	0	5	4	-4	0,0	3,1
C Attività manifatturiere	17.232	15.943	598	929	863	-265	3,4	5,0
D Energia, gas	127	119	17	8	8	9	15,3	7,2
E Acqua, gestione rifiuti	200	190	5	10	8	-3	2,6	4,1
F Costruzioni	20.395	19.404	1.364	1.413	1.367	-3	6,8	6,8
G Commercio	26.856	25.639	1.345	1.622	1.551	-206	5,1	5,8
H Trasporto e magazzinaggio	3.146	2.994	47	233	222	-175	1,4	6,8
I Attività dei servizi di alloggio e di ristorazione	8.490	7.799	575	643	623	-48	7,0	7,6
J Servizi di informazione e comunicazione	2.439	2.303	149	132	127	22	6,3	5,3
K Attività finanziarie e assicurative	2.745	2.650	207	213	211	-4	7,7	7,8
L Attività immobiliari	8.852	8.155	163	306	292	-129	1,9	3,4
M Attività professionali, scientifiche e tecniche	4.528	4.301	408	332	326	82	9,6	7,7
N Noleggio, servizi di supporto alle imprese	2.954	2.775	253	232	222	31	8,9	7,8
O Amministrazione pubblica e difesa	4	4	0	0	0	0	0,0	0,0
P Istruzione	350	336	21	18	18	3	6,3	5,4
Q Sanità e assistenza sociale	520	479	11	17	17	-6	2,2	3,4
R Attività artistiche, sportive	1.289	1.220	88	71	69	19	7,2	5,7
S Altre attività di servizi	5.232	5.129	264	236	231	33	5,2	4,5
T Attività di famiglie e convivenze	0	0	0	0	0	0	-	-
U Organizzazioni ed organismi extra territoriali	0	0	0	0	0	0	-	-
NC Imprese non classificate	4.757	426	2.530	429	382	2.148	50,1	7,6
TOTALE	121.465	111.152	8.394	7.429	7.120	1.274	7,0	5,9

Tab. 9 Imprese registrate e variazioni assolute e percentuali per sezioni e divisioni di attività – provincia di Brescia – Classificazione Ateco 2007.

Settore	Divisione	Imprese registrate		Variazione assoluta	Variazione %
		2010	2009		
A Agricoltura, silvicoltura pesca	A 01 Coltivazioni agricole e produzione di prodotti animali, c...	11.076	11.288	-212	-1,9
	A 02 Silvicoltura ed utilizzo di aree forestali	93	92	1	1,1
	A 03 Pesca e acquacoltura	52	52	0	0,0
A Agricoltura, silvicoltura pesca Totale		11.221	11.432	-211	-1,8
B Estrazione di minerali da cave e miniere	B 06 Estraz. di petrolio greggio e di gas naturale	1	1	0	0,0
	B 07 Estrazione di minerali metalliferi	1	1	0	0,0
	B 08 Altre attività di estrazione di minerali da cave e miniere	124	128	-4	-3,1
	B 09 Attività dei servizi di supporto all'estrazione	2	1	1	100,0
B Estrazione di minerali da cave e miniere Totale		128	131	-3	-2,3
C Attività manifatturiere	C 10 Industrie alimentari	855	850	5	0,6
	C 11 Industria delle bevande	55	53	2	3,8
	C 13 Industrie tessili	422	433	-11	-2,5
	C 14 Confezione di articoli di abbigliamento; confezione di ar...	1.558	1.590	-32	-2,0
	C 15 Fabbricazione di articoli in pelle e simili	227	241	-14	-5,8
	C 16 Industria del legno e dei prodotti in legno e sughero (es...	1.033	1.056	-23	-2,2
	C 17 Fabbricazione di carta e di prodotti di carta	123	123	0	0,0
	C 18 Stampa e riproduzione di supporti registrati	371	366	5	1,4
	C 19 Fabbricazione di coke e prodotti derivanti dalla raffinaz...	4	5	-1	-20,0
	C 20 Fabbricazione di prodotti chimici	155	151	4	2,6
	C 21 Fabbricazione di prodotti farmaceutici di base e di prepa...	15	14	1	7,1
	C 22 Fabbricazione di articoli in gomma e materie plastiche	525	523	2	0,4
	C 23 Fabbricazione di altri prodotti della lavorazione di miner...	556	555	1	0,2
	C 24 Metallurgia	462	471	-9	-1,9
	C 25 Fabbricazione di prodotti in metallo (esclusi macchinari ...	6.196	6.320	-124	-2,0
	C 26 Fabbricazione di computer e prodotti di elettronica e ott...	307	307	0	0,0
	C 27 Fabbricazione di apparecchiature elettriche ed apparecchi...	600	586	14	2,4
	C 28 Fabbricazione di macchinari ed apparecchiature nca	1.541	1.565	-24	-1,5
	C 29 Fabbricazione di autoveicoli, rimorchi e semirimorchi	150	148	2	1,4
	C 30 Fabbricazione di altri mezzi di trasporto	166	169	-3	-1,8
C 31 Fabbricazione di mobili	460	481	-21	-4,4	
C 32 Altre industrie manifatturiere	730	739	-9	-1,2	
C 33 Riparazione, manutenzione ed installazione di macchine ed...	721	623	98	15,7	
C Attività manifatturiere Totale		17.232	17.369	-137	-0,8

Settore	Divisione	Imprese registrate		Variazione assoluta	Variazione %
		2010	2009		
D Fornitura di energia elettrica, gas, vapore e aria condizionata	D 35 Fornitura di energia elettrica, gas, vapore e aria condiz...	127	111	16	14,4
D Fornitura di energia elettrica, gas, vapore e aria condizionata Totale		127	111	16	14,4
E Fornitura di acqua; reti fognarie, attività di gestione d...	E 36 Raccolta, trattamento e fornitura di acqua	10	10	0	0,0
	E 37 Gestione delle reti fognarie	21	19	2	10,5
	E 38 Attività di raccolta, trattamento e smaltimento dei rifiu...	151	149	2	1,3
	E 39 Attività di risanamento e altri servizi di gestione dei r...	18	18	0	0,0
E Fornitura di acqua; reti fognarie, attività di gestione dei rifiuti Totale		200	196	4	2,0
F Costruzioni	F 41 Costruzione di edifici	7.355	7.389	-34	-0,5
	F 42 Ingegneria civile	168	173	-5	-2,9
	F 43 Lavori di costruzione specializzati	12.872	12.633	239	1,9
F Costruzioni Totale		20.395	20.195	200	1,0
G Commercio all'ingrosso e al dettaglio; riparazione di aut...	G 45 Commercio all'ingrosso e al dettaglio e riparazione di au...	3.134	3.096	38	1,2
	G 46 Commercio all'ingrosso (escluso quello di autoveicoli e d...	10.228	10.243	-15	-0,1
	G 47 Commercio al dettaglio (escluso quello di autoveicoli e d...	13.494	13.292	202	1,5
G Commercio all'ingrosso e al dettaglio; riparazione di autoriparazioni Totale		26.856	26.631	225	0,8
H Trasporto e magazzinaggio	H 49 Trasporto terrestre e mediante condotte	2.705	2.745	-40	-1,5
	H 50 Trasporto marittimo e per vie d'acqua	28	23	5	21,7
	H 51 Trasporto aereo	8	7	1	14,3
	H 52 Magazzinaggio e attività di supporto ai trasporti	387	454	-67	-14,8
	H 53 Servizi postali e attività di corriere	18	17	1	5,9
H Trasporto e magazzinaggio Totale		3.146	3.246	-100	-3,1
I Attività dei servizi di alloggio e di ristorazione	I 55 Alloggio	789	759	30	4,0
	I 56 Attività dei servizi di ristorazione	7.701	7.441	260	3,5
I Attività dei servizi di alloggio e di ristorazione Totale		8.490	8.200	290	3,5
J Servizi di informazione e comunicazione	J 58 Attività editoriali	113	118	-5	-4,2
	J 59 Attività di produzione cinematografica, di video e di pro...	150	137	13	9,5
	J 60 Attività di programmazione e trasmissione	29	31	-2	-6,5
	J 61 Telecomunicazioni	261	255	6	2,4
	J 62 Produzione di software, consulenza informatica e attività...	830	802	28	3,5
	J 63 Attività dei servizi d'informazione e altri servizi infor...	1.056	1.037	19	1,8
J Servizi di informazione e comunicazione Totale		2.439	2.380	59	2,5
K Attività finanziarie e assicurative	K 64 Attività di servizi finanziari (escluse le assicurazioni ...	281	269	12	4,5
	K 65 Assicurazioni, riassicurazioni e fondi pensione (escluse ...	42	47	-5	-10,6
	K 66 Attività ausiliarie dei servizi finanziari e delle attivi...	2.422	2.380	42	1,8

K Attività finanziarie e assicurative Totale		2.745	2.696	49	1,8
Settore	Divisione	Imprese registrate		Variazione assoluta	Variazione %
		2010	2009		
L Attività immobiliari	L 68 Attività immobiliari	8.852	8.592	260	3,0
L Attività immobiliari Totale		8.852	8.592	260	3,0
M Attività professionali, scientifiche e tecniche	M 69 Attività legali e contabilità	183	187	-4	-2,1
	M 70 Attività di direzione aziendale e di consulenza gestional...	1.340	1.224	116	9,5
	M 71 Attività degli studi di architettura e d'ingegneria; coll...	657	666	-9	-1,4
	M 72 Ricerca scientifica e sviluppo	56	54	2	3,7
	M 73 Pubblicità e ricerche di mercato	962	908	54	5,9
	M 74 Altre attività professionali, scientifiche e tecniche	1.326	1.202	124	10,3
	M 75 Servizi veterinari	4	4	0	0,0
M Attività professionali, scientifiche e tecniche Totale		4.528	4.245	283	6,7
N Noleggio, agenzie di viaggio, servizi di supporto alle imp...	N 77 Attività di noleggio e leasing operativo	401	383	18	4,7
	N 78 Attività di ricerca, selezione, fornitura di personale	26	28	-2	-7,1
	N 79 Attività dei servizi delle agenzie di viaggio, dei tour o...	289	272	17	6,3
	N 80 Servizi di vigilanza e investigazione	57	61	-4	-6,6
	N 81 Attività di servizi per edifici e paesaggio	918	881	37	4,2
	N 82 Attività di supporto per le funzioni d'ufficio e altri se...	1.263	1.217	46	3,8
N Noleggio, agenzie di viaggio, servizi di supporto alle imprese Totale		2.954	2.842	112	3,9
O Amministrazione pubblica e difesa; assicurazione sociale...	O 84 Amministrazione pubblica e difesa; assicurazione sociale ...	4	4	0	0,0
O Amministrazione pubblica e difesa; assicurazione sociale Totale		4	4	0	0,0
P Istruzione	P 85 Istruzione	350	335	15	4,5
P Istruzione Totale		350	335	15	4,5
Q Sanità e assistenza sociale	Q 86 Assistenza sanitaria	280	276	4	1,4
	Q 87 Servizi di assistenza sociale residenziale	50	47	3	6,4
	Q 88 Assistenza sociale non residenziale	190	182	8	4,4
Q Sanità e assistenza sociale Totale		520	505	15	3,0
R Attività artistiche, sportive, di intrattenimento e divertimento	R 90 Attività creative, artistiche e di intrattenimento	347	332	15	4,5
	R 91 Attività di biblioteche, archivi, musei ed altre attività...	20	19	1	5,3
	R 92 Attività riguardanti le lotterie, le scommesse, le case d...	41	34	7	20,6
	R 93 Attività sportive, di intrattenimento e di divertimento	881	829	52	6,3
R Attività artistiche, sportive, di intrattenimento e divertimento Totale		1.289	1.214	75	6,2
S Altre attività di servizi	S 94 Attività di organizzazioni associative	70	68	2	2,9
	S 95 Riparazione di computer e di beni per uso personale e per...	1.068	1.076	-8	-0,7
	S 96 Altre attività di servizi per la persona	4.094	3.942	152	3,9
S Altre attività di servizi Totale		5.232	5.086	146	2,9
X Imprese non classificate	X Imprese non classificate	4.757	5.048	-291	-5,8
X Imprese non classificate Totale		4.757	5.048	-291	-5,8
Totale		121.465	120.458	1.007	0,8

Tab. 10 Variazione assoluta e % 2009-2010 delle imprese lombarde per settore di attività economica (Ateco2007)

SEZIONI DI ATTIVITA'	Imprese registrate Anno 2009	Imprese registrate Anno 2010	Attive	Iscrizioni	Cessazioni nette	Var. assoluta 2009/2010	Var. % 2009/2010	
A	Agricoltura, silvicoltura e pesca	53.172	52.393	51.822	1.727	2.584	-779	-1,5
B	Estrazione di minerali	560	532	443	0	15	-28	-5,0
C	Attività manifatturiere	125.681	123.919	107.858	3.585	5.438	-1.762	-1,4
D	Energia, gas	839	1128	1075	146	71	289	34,4
E	Acqua, gestione rifiuti	1.448	1512	1377	26	50	64	4,4
F	Costruzioni	157.692	158.591	147.692	10.169	10.361	899	0,6
G	Commercio	211.299	212.367	195.462	11.241	12.367	1.068	0,5
H	Trasporto e magazzinaggio	32.117	31.724	28.915	837	1.742	-393	-1,2
I	Servizi di alloggio e di ristorazione	53.294	55.122	49.047	3.314	3.475	1.828	3,4
J	Servizi di informazione	25.844	26.218	23.365	1.307	1.264	374	1,4
K	Attività finanziarie e assicurative	22.292	22.550	21.029	1.462	1.487	258	1,2
L	Attività immobiliari	79.182	79.245	70.406	1.572	2.332	63	0,1
M	Attività professionali, scientifiche e tecniche	45.311	46.948	42.439	2.856	2.559	1.637	3,6
N	Noleggio, servizi di supporto alle imprese	27.158	28227	25783	1882	1710	1.069	3,9
O	Amministrazione pubblica e difesa	42	39	27	0	1	-3	-7,1
P	Istruzione	3.299	3414	3128	177	133	115	3,5
Q	Sanità e assistenza sociale	5.130	5296	4850	107	181	166	3,2
R	Attività artistiche, sportive	8.684	9.106	8.101	568	463	422	4,9
S	Altre attività di servizi	37.344	38.179	37.013	2.183	2.031	835	2,2
T	Attività di famiglie e convivenze come datori di lavoro p...	3	2	1	0	1	-1	-33,3
NC	Imprese non classificate	63.923	59.756	3.787	22.343	3.005	-4.167	-6,5
Totale		954.314	956.268	823.620	65.502	51.270	1.954	0,2

Tab. 11 Variazione assoluta e % 2009-2010 delle imprese italiane per settore di attività economica (Ateco2007)

SEZIONI DI ATTIVITA'	Imprese registrate Anno 2009	Imprese registrate Anno 2010	Attive	Iscrizioni	Cessazioni nette	Var. assoluta 2009/2010	Var. % 2009/2010	
A	Agricoltura, silvicoltura e pesca	877.715	859.808	850.999	28.115	44.566	-17.907	-2,0
B	Estrazione di minerali	5169	5035	3848	17	133	-134	-2,6
C	Attività manifatturiere	635.243	627.546	546.379	21.000	31.704	-7.697	-1,2
D	Energia, gas	3975	4953	4626	483	234	978	24,6
E	Acqua, gestione rifiuti	10554	10671	9271	144	372	117	1,1
F	Costruzioni	903.975	906.717	830.253	53.702	58.657	2.742	0,3
G	Commercio	1.549.975	1.552.198	1.422.566	80.918	92.277	2.223	0,1
H	Trasporto e magazzinaggio	183.384	181.187	164.391	4.712	9.332	-2.197	-1,2
I	Servizi di alloggio e di ristorazione	373.421	383.549	341.556	19.900	22.959	10.128	2,7
J	Servizi di informazione	121.406	123.639	108.689	6.791	6.787	2.233	1,8
K	Attività finanziarie e assicurative	116.528	116.878	108.985	6.843	7.723	350	0,3
L	Attività immobiliari	274.809	278.554	244.246	5.860	8.770	3.745	1,4
M	Attività professionali, scientifiche e tecniche	183.151	189.151	168.914	11.748	11.156	6.000	3,3
N	Noleggio, servizi di supporto alle imprese	147752	152308	138613	10493	9770	4.556	3,1
O	Amministrazione pubblica e difesa	175	162	61	0	5	-13	-7,4
P	Istruzione	24056	24799	22652	1106	1128	743	3,1
Q	Sanità e assistenza sociale	31283	32452	28485	696	973	1.169	3,7
R	Attività artistiche, sportive	62.667	64.689	56.728	3.533	3.496	2.022	3,2
S	Altre attività di servizi	225.774	229.424	220.654	11.467	11.281	3.650	1,6
T	Attività di famiglie e convivenze come datori di lavoro p...	14	12	5	0	2	-2	-14,3
U	Organizzazioni ed organismi extraterritoriali	9	9	5	0	0	0	0,0
NC	Imprese non classificate	354.070	365.476	10.008	143.208	16.882	11.406	3,2
Totale		6.085.105	6.109.217	5.281.934	410.736	338.207	24.112	0,4

L'analisi per forma giuridica

La struttura imprenditoriale bresciana è caratterizzata, anche nel 2010, dalla forte prevalenza delle ditte individuali che rappresentano oltre la metà del totale e dalla importante presenza delle forme societarie in particolare delle società di capitali.

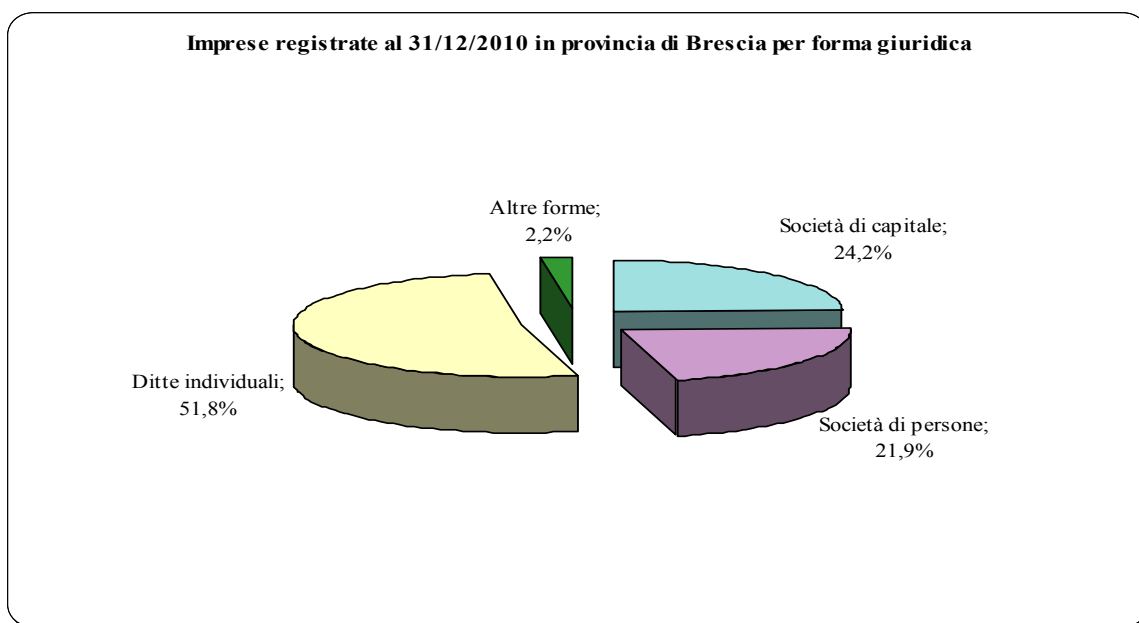
L'analisi delle dinamiche mostra che, sebbene le ditte individuali siano la forma giuridica adottata per la maggiore dalle imprese, negli ultimi anni hanno subito un ridimensionamento passando dal 55,4% del totale del 2000 al 51,8% del 2010.

Tuttavia le ditte individuali hanno registrato nell'ultimo decennio un costante aumento in valore assoluto fino al 2007 per subire un arretramento nel 2008, anno del manifestarsi della crisi economica e una stabilizzazione nel 2009 per riportare nel 2010 un aumento di 483 unità rispetto all'anno precedente, corrispondenti ad un incremento annuo dello 0,8% che ha consentito di mantenere invariato il loro peso sul totale.

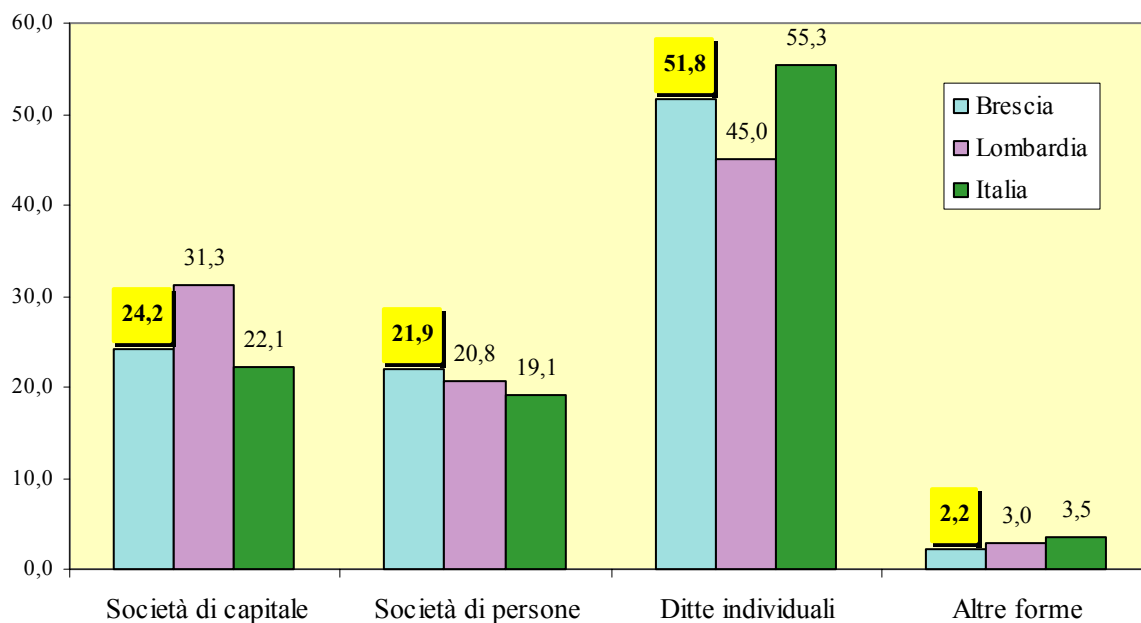
Di converso negli ultimi anni hanno guadagnato terreno le società di capitali che sono passate dall'aver un peso sul totale pari al 17,7% nel 2000 al 24,2% nel 2010; in particolare nell'ultimo anno tale forma ha registrato un incremento del 2,8% pari a 808 unità in più che ha dato un contributo significativo al saldo positivo registrato.

In calo le società di persone che dal 2007 hanno imboccato un trend negativo confermato nell'ultimo anno con un decremento dello 0,3%.

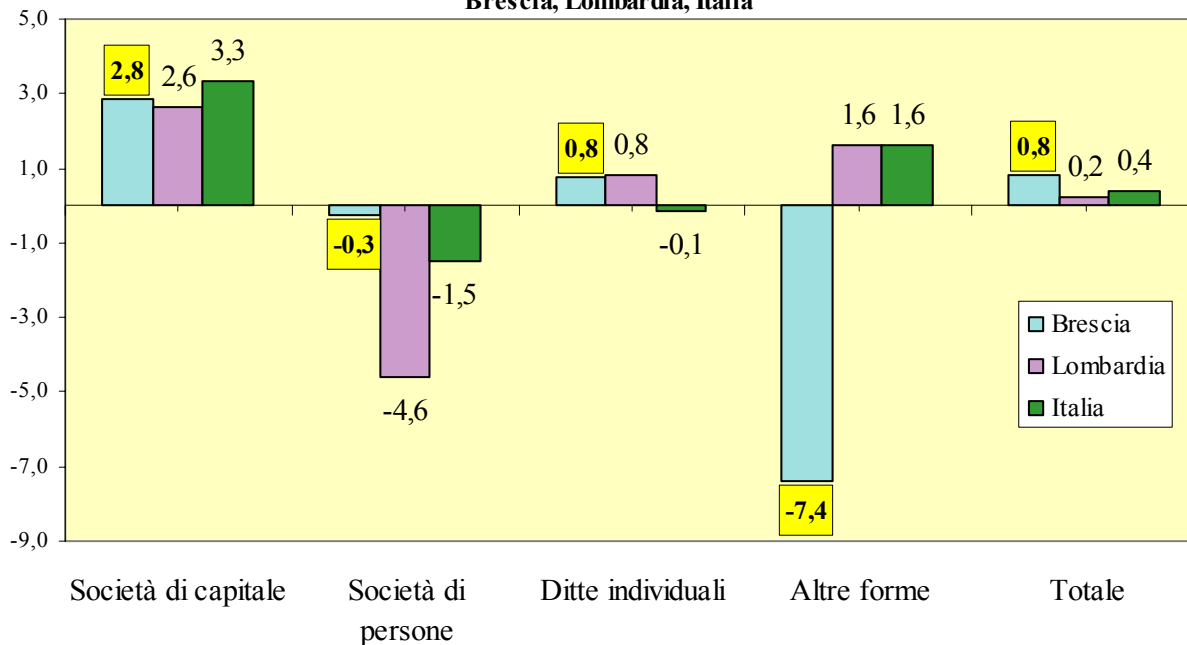
Le altre forme giuridiche (consorzi, cooperative etc.) presentano una modesta incidenza sulla struttura organizzativa bresciana con il 2,2%, in diminuzione rispetto al 2009 del 7,4%.



Imprese registrate per forma giuridica al 31/12/2010
Brescia, Lombardia, Italia



Tassi di variazione % 2009/2010 delle imprese registrate per forma giuridica
Brescia, Lombardia, Italia



Tab. 12 Serie storica delle imprese bresciane registrate per forma giuridica. Valori assoluti e percentuali 2000-2010.

Anno	Società di capitale		Società di persone		Ditte individuali		Altre forme		Totale	
	Val. assoluti	Val. %	Val. assoluti	Val. %	Val. assoluti	Val. %	Val. assoluti	Val. %	Val. assoluti	Val. %
2000	18.707	17,7	26.442	25,1	58.420	55,4	1.967	1,9	105.536	100,0
2001	20.432	18,8	27.116	25,0	58.873	54,2	2.114	2,0	108.535	100,0
2002	21.656	19,6	27.369	24,7	59.402	53,7	2.231	2,0	110.658	100,0
2003	22.756	20,2	27.667	24,5	59.882	53,1	2.435	2,2	112.740	100,0
2004	24.194	20,9	27.982	24,1	61.070	52,7	2.671	2,3	115.917	100,0
2005	25.582	21,6	28.158	23,8	62.014	52,3	2.721	2,3	118.475	100,0
2006	26.798	22,3	28.296	23,5	62.424	51,9	2.780	2,3	120.298	100,0
2007	27.473	22,7	27.837	23,0	62.755	51,9	2.756	2,3	120.821	100,0
2008	27.866	23,2	27.084	22,5	62.388	51,9	2.809	2,3	120.147	100,0
2009	28.528	23,7	26.705	22,2	62.384	51,8	2.841	2,4	120.458	100,0
2010	29.336	24,2	26.631	21,9	62.867	51,8	2.631	2,2	121.465	100,0

Tab. 13 Andamento del saldo delle imprese bresciane registrate per forma giuridica. Valori assoluti e percentuali 2000-2010.

Anno	Società di capitale		Società di persone		Ditte individuali		Altre forme		Totale	
	Val. assoluti	Val. %	Val. assoluti	Val. %	Val. assoluti	Val. %	Val. assoluti	Val. %	Val. assoluti	Val. %
2000	1.311	73,7	103	5,8	258	14,5	108	6,1	1.780	100,0
2001	1.725	57,5	674	22,5	453	15,1	147	4,9	2.999	100,0
2002	1.224	57,7	253	11,9	529	24,9	117	5,5	2.123	100,0
2003	1.100	52,8	298	14,3	480	23,1	204	9,8	2.082	100,0
2004	1.438	45,3	315	9,9	1.188	37,4	236	7,4	3.177	100,0
2005	1.388	54,3	176	6,9	944	36,9	50	2,0	2.558	100,0
2006	1.216	66,7	138	7,6	410	22,5	59	3,2	1.823	100,0
2007	675	129,1	-459	-87,8	331	63,3	-24	-4,6	523	100,0
2008	393	-58,3	-753	111,7	-367	54,5	53	-7,9	-674	100,0
2009	662	212,9	-379	-121,9	-4	-1,3	32	10,3	311	100,0
2010	808	80,2	-74	-7,3	483	48,0	-210	-20,9	1.007	100,0

Tab. 14 Andamento dei tassi di crescita delle imprese bresciane registrate per forma giuridica 2000-2010.

Anno	Società di capitale	Società di persone	Ditte individuali	Altre forme	Totale
2000	7,5	0,4	0,4	5,8	1,7
2001	9,2	2,5	0,8	7,5	2,8
2002	6,0	0,9	0,9	5,5	2,0
2003	5,1	1,1	0,8	9,1	1,9
2004	6,3	1,1	2,0	9,7	2,8
2005	5,7	0,6	1,5	1,9	2,2
2006	4,8	0,5	0,7	2,2	1,5
2007	2,5	-1,6	0,5	-0,9	0,4
2008	1,4	-2,7	-0,6	1,9	-0,6
2009	2,4	-1,4	0,0	1,1	0,3
2010	2,8	-0,3	0,8	-7,4	0,8

La lieve crescita delle imprese individuali è dovuta principalmente agli aumenti nelle attività di alloggio e ristorazione con 135 unità in più pari a una crescita del 3,5%, nelle attività professionali (+119 unità pari +7,7%); nelle costruzioni (+128 unità pari al 1,0%); mentre negativo è stato il contributo dell'agricoltura che ha registrato una riduzione del 2,3% e delle attività manifatturiere con 180 ditte individuali in meno pari a -2,7%.

Oltre il 68% delle società di capitali opera nel settore manifatturiero (19,8% di tutte le società di capitale), nelle attività immobiliari (19,0%), nel commercio (15,5%) e nelle costruzioni (13,8%).

Detti settori sono anche quelli che più hanno determinato l'incremento delle società di capitali, le costruzioni, infatti, con 158 unità in più hanno registrato una crescita delle società del 4,0%; le attività manifatturiere riducono le ditte individuali in favore della forma più strutturata della società di capitali con 152 unità in più pari a una crescita del 2,7%; segue il commercio (+134 società in più pari ad un incremento del 3,0%). Importante anche il contributo delle attività professionali che registrano 142 società in più pari ad una crescita del 7,9%.

Tab. 15 Imprese registrate per sezioni di attività economica e forma giuridica. Anni 2009-2010. Provincia di Brescia. Valori assoluti.

SEZIONI ATTIVITA'	Anno 2010					Anno 2009				
	SOCIETA' DI CAPITALE	SOCIETA' DI PERSONE	DITTE INDIVIDUALI	ALTRE FORME	TOTALE	SOCIETA' DI CAPITALE	SOCIETA' DI PERSONE	DITTE INDIVIDUALI	ALTRE FORME	TOTALE
A Agricoltura, silvicoltura e pesca	263	2268	8.613	77	11221	239	2.290	8.812	91	11.432
B Estrazione di minerali	73	38	15	2	128	72	40	17	2	131
C Attività manifatturiere	5814	4721	6.568	129	17.232	5662	4811	6748	148	17369
D Energia, gas	105	1	8	13	127	97	1	2	11	111
E Acqua, gestione rifiuti	110	31	49	10	200	103	32	49	12	196
F Costruzioni	4.061	3.025	13.077	232	20.395	3.903	3.097	12.949	246	20.195
G Commercio	4553	5273	16.897	133	26.856	4.419	5.213	16.861	138	26.631
H Trasporto e magazzinaggio	492	494	2.014	146	3.146	478	497	2055	216	3246
I Attività dei servizi di alloggio e di ristorazione	1090	3299	3.966	135	8.490	1008	3234	3831	127	8200
J Servizi di informazione e comunicazione	923	599	851	66	2439	891	604	816	69	2380
K Attività finanziarie e assicurative	420	343	1.962	20	2745	405	340	1926	25	2696
L Attività immobiliari	5.565	2.608	617	62	8.852	5447	2476	596	73	8592
M Attività professionali, scientifiche e tecniche	1943	761	1.668	156	4.528	1801	741	1549	154	4245
N Noleggio, servizi di supporto alle imprese	711	517	1.541	185	2954	680	504	1.461	197	2.842
O Amministrazione pubblica e difesa	1	1	0	2	4	1	1	0	2	4
P Istruzione	103	73	86	88	350	98	69	85	83	335
Q Sanità e assistenza sociale	198	69	45	208	520	191	66	44	204	505
R Attività artistiche, sportive	363	134	436	356	1289	324	127	423	340	1.214
S Altre attività di servizi	297	890	3.948	97	5232	278	869	3844	95	5086
NC Imprese non classificate	2.251	1.486	506	514	4757	2.431	1.693	316	608	5.048
TOTALE	29.336	26.631	62.867	2.631	121.465	28.528	26.705	62.384	2.841	120.458

Tab. 16 Imprese registrate per sezioni di attività economica e forma giuridica. Anni 2009-2010. Provincia di Brescia. Valori percentuali.

SEZIONI ATTIVITA'	Percentuali di settore					Percentuali di natura giuridica				
	SOCIETA' DI CAPITALE	SOCIETA' DI PERSONE	DITTE INDIVIDUALI	ALTRE FORME	TOTALE	SOCIETA' DI CAPITALE	SOCIETA' DI PERSONE	DITTE INDIVIDUALI	ALTRE FORME	TOTALE
A Agricoltura, silvicoltura e pesca	0,9	8,5	13,7	2,9	9,2	57,0	29,7	11,7	1,6	100,0
B Estrazione di minerali	0,2	0,1	0,0	0,1	0,1	33,7	27,4	38,1	0,7	100,0
C Attività manifatturiere	19,8	17,7	10,4	4,9	14,2	82,7	0,8	6,3	10,2	100,0
D Energia, gas	0,4	0,0	0,0	0,5	0,1	55,0	15,5	24,5	5,0	100,0
E Acqua, gestione rifiuti	0,4	0,1	0,1	0,4	0,2	19,9	14,8	64,1	1,1	100,0
F Costruzioni	13,8	11,4	20,8	8,8	16,8	17,0	19,6	62,9	0,5	100,0
G Commercio	15,5	19,8	26,9	5,1	22,1	15,6	15,7	64,0	4,6	100,0
H Trasporto e magazzinaggio	1,7	1,9	3,2	5,5	2,6	12,8	38,9	46,7	1,6	100,0
I Attività dei servizi di alloggio e di ristorazione	3,7	12,4	6,3	5,1	7,0	37,8	24,6	34,9	2,7	100,0
J Servizi di informazione e comunicazione	3,1	2,2	1,4	2,5	2,0	15,3	12,5	71,5	0,7	100,0
K Attività finanziarie e assicurative	1,4	1,3	3,1	0,8	2,3	62,9	29,5	7,0	0,7	100,0
L Attività immobiliari	19,0	9,8	1,0	2,4	7,3	42,9	16,8	36,8	3,4	100,0
M Attività professionali, scientifiche e tecniche	6,6	2,9	2,7	5,9	3,7	24,1	17,5	52,2	6,3	100,0
N Noleggio, servizi di supporto alle imprese	2,4	1,9	2,5	7,0	2,4	25,0	25,0	0,0	50,0	100,0
O Amministrazione pubblica e difesa	0,0	0,0	0,0	0,1	0,0	29,4	20,9	24,6	25,1	100,0
P Istruzione	0,4	0,3	0,1	3,3	0,3	38,1	13,3	8,7	40,0	100,0
Q Sanità e assistenza sociale	0,7	0,3	0,1	7,9	0,4	28,2	10,4	33,8	27,6	100,0
R Attività artistiche, sportive	1,2	0,5	0,7	13,5	1,1	5,7	17,0	75,5	1,9	100,0
S Altre attività di servizi	1,0	3,3	6,3	3,7	4,3	5,5	17,1	75,6	1,9	100,0
NC Imprese non classificate	7,7	5,6	0,8	19,5	3,9	24,2	21,9	51,8	2,2	100,0
TOTALE	100,0	100,0	100,0	100,0	100,0	23,7	22,2	51,8	2,4	100,0

Tab. 17 Variazione assoluta e percentuale delle imprese bresciane registrate per sezioni di attività e forma giuridica. Anno 2009/2010.

SEZIONI ATTIVITA'	Variazione assoluta					Variazione percentuale				
	SOCIETA' DI CAPITALE	SOCIETA' DI PERSONE	DITTE INDIVIDUALI	ALTRE FORME	TOTALE	SOCIETA' DI CAPITALE	SOCIETA' DI PERSONE	DITTE INDIVIDUALI	ALTRE FORME	TOTALE
A Agricoltura, silvicoltura e pesca	24	-22	-199	-14	-211	10,0	-1,0	-2,3	-15,4	-1,8
B Estrazione di minerali	1	-2	-2	0	-3	1,4	-5,0	-11,8	0,0	-2,3
C Attività manifatturiere	152	-90	-180	-19	-137	2,7	-1,9	-2,7	-12,8	-0,8
D Energia, gas	8	0	6	2	16	8,2	0,0	300,0	18,2	14,4
E Acqua, gestione rifiuti	7	-1	0	-2	4	6,8	-3,1	0,0	-16,7	2,0
F Costruzioni	158	-72	128	-14	200	4,0	-2,3	1,0	-5,7	1,0
G Commercio	134	60	36	-5	225	3,0	1,2	0,2	-3,6	0,8
H Trasporto e magazzinaggio	14	-3	-41	-70	-100	2,9	-0,6	-2,0	-32,4	-3,1
I Attività dei servizi di alloggio e di ristorazione	82	65	135	8	290	8,1	2,0	3,5	6,3	3,5
J Servizi di informazione e comunicazione	32	-5	35	-3	59	3,6	-0,8	4,3	-4,3	2,5
K Attività finanziarie e assicurative	15	3	36	-5	49	3,7	0,9	1,9	-20,0	1,8
L Attività immobiliari	118	132	21	-11	260	2,2	5,3	3,5	-15,1	3,0
M Attività professionali, scientifiche e tecniche	142	20	119	2	283	7,9	2,7	7,7	1,3	6,7
N Noleggio, servizi di supporto alle imprese	31	13	80	-12	112	4,6	2,6	5,5	-6,1	3,9
O Amministrazione pubblica e difesa	0	0	0	0	0	0,0	0,0	-	0,0	0,0
P Istruzione	5	4	1	5	15	5,1	5,8	1,2	6,0	4,5
Q Sanità e assistenza sociale	7	3	1	4	15	3,7	4,5	2,3	2,0	3,0
R Attività artistiche, sportive	39	7	13	16	75	12,0	5,5	3,1	4,7	6,2
S Altre attività di servizi	19	21	104	2	146	6,8	2,4	2,7	2,1	2,9
NC Imprese non classificate	-180	-207	190	-94	-291	-7,4	-12,2	60,1	-15,5	-5,8
TOTALE	808	-74	483	-210	1.007	2,8	-0,3	0,8	-7,4	0,8

Tab. 18 Movimento delle imprese registrate per sezioni di attività economica e forma giuridica. Anno 2010. Provincia di Brescia.

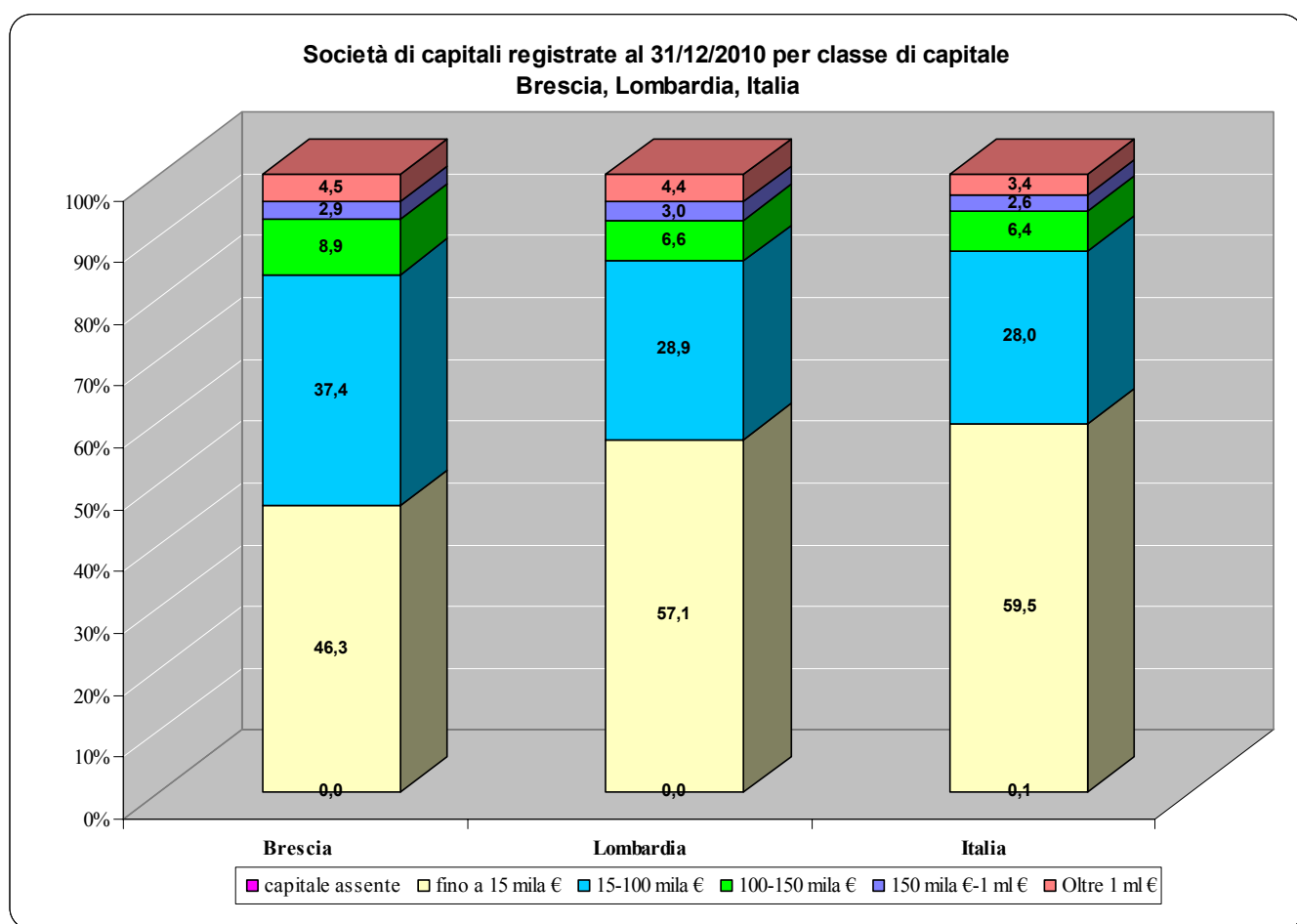
SEZIONI ATTIVITA'	TOTALE				SOCIETA' DI CAPITALE				SOCIETA' DI PERSONE				IMPRESE INDIVIDUALI				ALTRE FORME			
	REGIS.	ATTIVE	ISCR.	CESS.	REGIS.	ATTIVE	ISCR.	CESS.	REGIS.	ATTIVE	ISCR.	CESS.	REGIS.	ATTIVE	ISCR.	CESS.	REGIS.	ATTIVE	ISCR.	CESS.
A Agricoltura, silvicoltura e pesca	11.221	11.167	349	580	263	245	11	2	2.268	2.245	44	70	8.613	8.610	291	490	77	67	3	18
B Estrazione di minerali	128	119	0	5	73	69	0	2	38	34	0	1	15	15	0	2	2	1	0	0
C Attività manifatturiere	17.232	15.943	598	929	5.814	5.043	117	180	4.721	4.323	48	122	6.568	6.474	433	609	129	103	0	18
D Energia, gas	127	119	17	8	105	97	10	8	1	1	0	0	8	8	5	0	13	13	2	0
E Acqua, gestione rifiuti	200	190	5	10	110	101	1	3	31	30	0	4	49	49	4	3	10	10	0	0
F Costruzioni	20.395	19.404	1.364	1.413	4.061	3.493	146	196	3.025	2.761	55	122	13.077	12.960	1.156	1.065	232	190	7	30
G Commercio	26.856	25.639	1.345	1.622	4.553	3.919	135	203	5.273	4.820	108	177	16.897	16.789	1.099	1.226	133	111	3	16
H Trasporto e magazzinaggio	3.146	2.994	47	233	492	438	2	22	494	457	3	12	2.014	1.998	39	119	146	101	3	80
I Attività dei servizi di alloggio e di ristorazione	8.490	7.799	575	643	1.090	911	37	43	3.299	2.865	103	174	3.966	3.892	428	424	135	131	7	2
J Servizi di informazione e comunicazione	2.439	2.303	149	132	923	830	34	36	599	564	14	21	851	848	100	68	66	61	1	7
K Attività finanziarie e assicurative	2.745	2.650	207	213	420	361	15	32	343	316	6	14	1.962	1.953	186	162	20	20	0	5
L Attività immobiliari	8.852	8.155	163	306	5.565	5.076	84	192	2.608	2.417	41	57	617	610	37	46	62	52	1	11
M Attività professionali, scientifiche e tecniche	4.528	4.301	408	332	1.943	1.785	98	99	761	708	29	46	1.668	1.664	275	176	156	144	6	11
N Noleggio, servizi di supporto alle imprese	2.954	2.775	253	232	711	607	22	38	517	478	12	18	1.541	1.529	215	152	185	161	4	24
O Amministrazione pubblica e difesa	4	4	0	0	1	1	0	0	1	1	0	0	0	0	0	0	2	2	0	0
P Istruzione	350	336	21	18	103	95	4	5	73	69	1	1	86	85	9	9	88	87	7	3
Q Sanità e assistenza sociale	520	479	11	17	198	180	5	6	69	62	0	1	45	45	4	5	208	192	2	5
R Attività artistiche, sportive	1.289	1.220	88	71	363	315	14	10	134	116	3	6	436	435	41	41	356	354	30	14
S Altre attività di servizi	5.232	5.129	264	236	297	250	11	10	890	848	20	40	3.948	3.940	225	181	97	91	8	5
NC Imprese non classificate	4.757	426	2.530	429	2.251	11	1.199	158	1.486	9	496	87	506	90	770	72	514	316	65	112
TOTALE	121.465	111.152	8.394	7.429	29.336	23.827	1.945	1.245	26.631	23.124	983	973	62.867	61.994	5.317	4.850	2.631	2.207	149	361

Il capitale sociale

Data la crescente importanza delle forme societarie sulla struttura organizzativa bresciana, anche quest'anno si ritiene interessante approfondire lo studio con l'analisi delle società di capitale ripartite per classi di capitale sociale.

L'esame della distribuzione delle classi di capitale sociale sul totale conferma che l'incidenza delle società bresciane con capitale inferiore a 15 mila euro (46,3%) è sensibilmente inferiore rispetto al dato regionale (57,1%) e nazionale (59,5%), per converso il peso delle classi con capitale sociale superiore ai 15 mila euro delle provincia di Brescia è superiore al valore lombardo e italiano; in particolare le società con capitale superiore al milione di euro rappresentano in provincia il 4,5%, in Lombardia il 4,4% e in Italia il 3,4%.

Dal punto di vista settoriale sono le società operanti nella produzione e distribuzione di energia elettrica e nelle attività finanziarie ad avere una quota di imprese con capitale sociale oltre a 1 milione superiore e pari, rispettivamente, al 20,0% e 19,0%. In valore assoluto delle 1.308 imprese con capitale superiore a 1 milione di euro 522 appartengono al settore manifatturiero.



Tab. 19 Società di capitale registrate per settori di attività economica e classe di capitale sociale. Provincia di Brescia al 31/12/2010. Valori assoluti e percentuali.

Settore	capitale assente		fino a 15 mila €		15-100 mila €		100-150 mila €		150 mila €-1 ml €		Oltre 1 ml €	
	Valori assoluti	Valori %	Valori assoluti	Valori %	Valori assoluti	Valori %	Valori assoluti	Valori %	Valori assoluti	Valori %	Valori assoluti	Valori %
A Agricoltura, silvicoltura pesca	0	0,00	96	36,5	95	36,1	48	18,3	9	3,4	15	5,7
B Estrazione di minerali da cave e miniere	0	0,00	18	24,7	32	43,8	11	15,1	4	5,5	8	11,0
C Attività manifatturiere	6	0,10	1.992	34,3	2.297	39,5	642	11,0	355	6,1	522	9,0
D Fornitura di energia elettrica, gas, vapore e aria condizionata	0	0,00	29	27,6	28	26,7	16	15,2	11	10,5	21	20,0
E Fornitura di acqua; reti fognarie, attività di gestione d...	0	0,00	30	27,3	44	40,0	16	14,5	5	4,5	15	13,6
F Costruzioni	3	0,07	1.965	48,4	1.629	40,1	321	7,9	57	1,4	86	2,1
G Commercio all'ingrosso e al dettaglio; riparazione di aut...	0	0,00	2.122	46,6	1.762	38,7	360	7,9	142	3,1	167	3,7
H Trasporto e magazzinaggio	0	0,00	226	45,9	200	40,7	40	8,1	11	2,2	15	3,0
I Attività dei servizi di alloggio e di ristorazione	0	0,00	609	55,9	392	36,0	64	5,9	12	1,1	13	1,2
J Servizi di informazione e comunicazione	0	0,00	534	57,9	302	32,7	50	5,4	20	2,2	17	1,8
K Attività finanziarie e assicurative	1	0,24	171	40,7	113	26,9	38	9,0	17	4,0	80	19,0
L Attività immobiliari	0	0,00	2.278	40,9	2.397	43,1	591	10,6	118	2,1	181	3,3
M Attività professionali, scientifiche e tecniche	0	0,00	1.019	52,4	618	31,8	167	8,6	39	2,0	100	5,1
N Noleggio, agenzie di viaggio, servizi di supporto alle imprese	0	0,00	422	59,4	218	30,7	45	6,3	13	1,8	13	1,8
O Amministrazione pubblica e difesa; assicurazione sociale...	0	0,00	0	0,0	0	0,0	1	100,0	0	0,0	0	0,0
P Istruzione	0	0,00	63	61,2	36	35,0	3	2,9	0	0,0	1	1,0
Q Sanità e assistenza sociale	0	0,00	124	62,6	57	28,8	9	4,5	6	3,0	2	1,0
R Attività artistiche, sportive, di intrattenimento e divertimento	0	0,00	201	55,4	116	32,0	27	7,4	8	2,2	11	3,0
S Altre attività di servizi	0	0,00	181	60,9	98	33,0	12	4,0	3	1,0	3	1,0
X Imprese non classificate	1	0,04	1.505	66,9	543	24,1	139	6,2	25	1,1	38	1,7
Totale	11	0,04	13.585	46,3	10.977	37,4	2.600	8,9	855	2,9	1.308	4,5

Tab. 20 Società di capitale registrate per settori di attività economica e classe di capitale sociale. Lombardia al 31/12/2010. Valori assoluti e percentuali.

Settore	capitale assente		fino a 15 mila €		15-100 mila €		100-150 mila €		150 mila €-1 ml €		Oltre 1 ml €	
	Valori assoluti	Valori %	Valori assoluti	Valori %	Valori assoluti	Valori %	Valori assoluti	Valori %	Valori assoluti	Valori %	Valori assoluti	Valori %
A Agricoltura, silvicoltura pesca	1	0,07	678	45,6	499	33,6	154	10,4	69	4,6	85	5,7
B Estrazione di minerali da cave e miniere	0	0,00	124	33,3	139	37,4	48	12,9	20	5,4	41	11,0
C Attività manifatturiere	15	0,03	22.397	44,2	17.159	33,9	4.192	8,3	2931	5,8	3.939	7,8
D Fornitura di energia elettrica, gas, vapore e aria condizionata	0	0,00	404	42,4	179	18,8	133	14,0	57	6,0	179	18,8
E Fornitura di acqua; reti fognarie, attività di gestione d...	0	0,00	283	31,7	317	35,5	115	12,9	61	6,8	118	13,2
F Costruzioni	14	0,04	19.687	58,9	10.396	31,1	2.051	6,1	510	1,5	774	2,3
G Commercio all'ingrosso e al dettaglio; riparazione di aut...	12	0,02	28.512	57,0	14.849	29,7	3.225	6,4	1678	3,4	1.788	3,6
H Trasporto e magazzinaggio	2	0,03	3.200	55,1	1.681	29,0	407	7,0	216	3,7	299	5,2
I Attività dei servizi di alloggio e di ristorazione	1	0,01	6.413	68,7	2.381	25,5	322	3,5	86	0,9	129	1,4
J Servizi di informazione e comunicazione	0	0,00	8.554	63,9	3.410	25,5	712	5,3	342	2,6	365	2,7
K Attività finanziarie e assicurative	2	0,03	2.739	44,9	1.272	20,9	441	7,2	443	7,3	1.201	19,7
L Attività immobiliari	9	0,02	27.458	54,5	16.288	32,3	3.776	7,5	1220	2,4	1.608	3,2
M Attività professionali, scientifiche e tecniche	10	0,04	14.330	60,5	5.973	25,2	1.574	6,6	620	2,6	1.197	5,0
N Noleggio, agenzie di viaggio, servizi di supporto alle imprese	1	0,01	5.426	64,1	2.142	25,3	479	5,7	184	2,2	235	2,8
O Amministrazione pubblica e difesa; assicurazione sociale...	0	0,00	16	66,7	4	16,7	2	8,3	1	4,2	1	4,2
P Istruzione	0	0,00	760	63,3	373	31,1	42	3,5	14	1,2	12	1,0
Q Sanità e assistenza sociale	1	0,05	1.206	64,8	498	26,8	65	3,5	42	2,3	49	2,6
R Attività artistiche, sportive, di intrattenimento e divertimento	1	0,03	2.276	66,6	820	24,0	165	4,8	62	1,8	95	2,8
S Altre attività di servizi	0	0,00	1.599	67,9	607	25,8	88	3,7	34	1,4	26	1,1
X Imprese non classificate	4	0,01	24.594	70,1	7.323	20,9	1.716	4,9	507	1,4	929	2,6
Totale	73	0,02	170.656	57,1	86.310	28,9	19.707	6,6	9097	3,0	13.070	4,4

Tab. 21 Società di capitale registrate per settori di attività economica e classe di capitale sociale. Italia al 31/12/2010. Valori assoluti e percentuali.

Settore	capitale assente		fino a 15 mila €		15-100 mila €		100-150 mila €		150 mila €-1 ml €		Oltre 1 ml €	
	Valori assoluti	Valori %	Valori assoluti	Valori %	Valori assoluti	Valori %	Valori assoluti	Valori %	Valori assoluti	Valori %	Valori assoluti	Valori %
A Agricoltura, silvicoltura pesca	29	0,2	6.362	49,6	3.830	29,9	1.334	10,4	603	4,7	656	5,1
B Estrazione di minerali da cave e miniere	13	0,5	1.129	40,0	1.039	36,8	297	10,5	180	6,4	165	5,8
C Attività manifatturiere	228	0,1	91.137	45,2	67.726	33,6	17.561	8,7	11003	5,5	13.944	6,9
D Fornitura di energia elettrica, gas, vapore e aria condizionata	0	0,0	1.575	42,4	890	24,0	489	13,2	218	5,9	539	14,5
E Fornitura di acqua; reti fognarie, attività di gestione d...	5	0,1	1.980	38,8	1.604	31,4	617	12,1	384	7,5	519	10,2
F Costruzioni	200	0,1	117.674	60,4	57.528	29,5	12.209	6,3	3281	1,7	3.996	2,1
G Commercio all'ingrosso e al dettaglio; riparazione di aut...	240	0,1	157.110	59,6	77.721	29,5	15.517	5,9	6221	2,4	6.596	2,5
H Trasporto e magazzinaggio	42	0,1	17.521	55,0	9.462	29,7	2.283	7,2	1067	3,4	1.462	4,6
I Attività dei servizi di alloggio e di ristorazione	34	0,1	39.260	68,1	14.163	24,6	2.481	4,3	821	1,4	895	1,6
J Servizi di informazione e comunicazione	30	0,1	34.384	64,9	13.403	25,3	2.519	4,8	1418	2,7	1.229	2,3
K Attività finanziarie e assicurative	19	0,1	10.453	50,7	4.318	21,0	1.413	6,9	1400	6,8	3.004	14,6
L Attività immobiliari	64	0,0	78.752	53,0	49.401	33,2	12.405	8,3	3582	2,4	4.439	3,0
M Attività professionali, scientifiche e tecniche	45	0,1	50.676	63,2	19.554	24,4	4.875	6,1	1773	2,2	3.310	4,1
N Noleggio, agenzie di viaggio, servizi di supporto alle imprese	12	0,0	27.154	66,5	9.994	24,5	2.076	5,1	725	1,8	887	2,2
O Amministrazione pubblica e difesa; assicurazione sociale...	0	0,0	50	67,6	11	14,9	3	4,1	3	4,1	7	9,5
P Istruzione	4	0,1	4.563	71,3	1.508	23,6	189	3,0	63	1,0	75	1,2
Q Sanità e assistenza sociale	14	0,1	6.314	59,7	3.091	29,2	496	4,7	354	3,3	314	3,0
R Attività artistiche, sportive, di intrattenimento e divertimento	30	0,2	12.284	66,2	4.435	23,9	901	4,9	424	2,3	479	2,6
S Altre attività di servizi	9	0,1	10.091	72,4	3.004	21,6	429	3,1	198	1,4	203	1,5
X Imprese non classificate	118	0,1	135.480	73,2	35.904	19,4	8.141	4,4	2099	1,1	3.389	1,8
Totale	1.136	0,1	803.949	59,5	378.586	28,0	86.235	6,4	35817	2,6	46.108	3,4

L'anzianità di iscrizione

Osservando la distribuzione delle imprese registrate per anno di iscrizione si ha conferma che oltre la metà della struttura imprenditoriale bresciana sia di recente costituzione: il 54,2% del totale delle imprese registrate è stato costituito dopo il 2000 in linea con il dato regionale (pari al 55,4%) e di poco superiore al dato nazionale (52,2%).

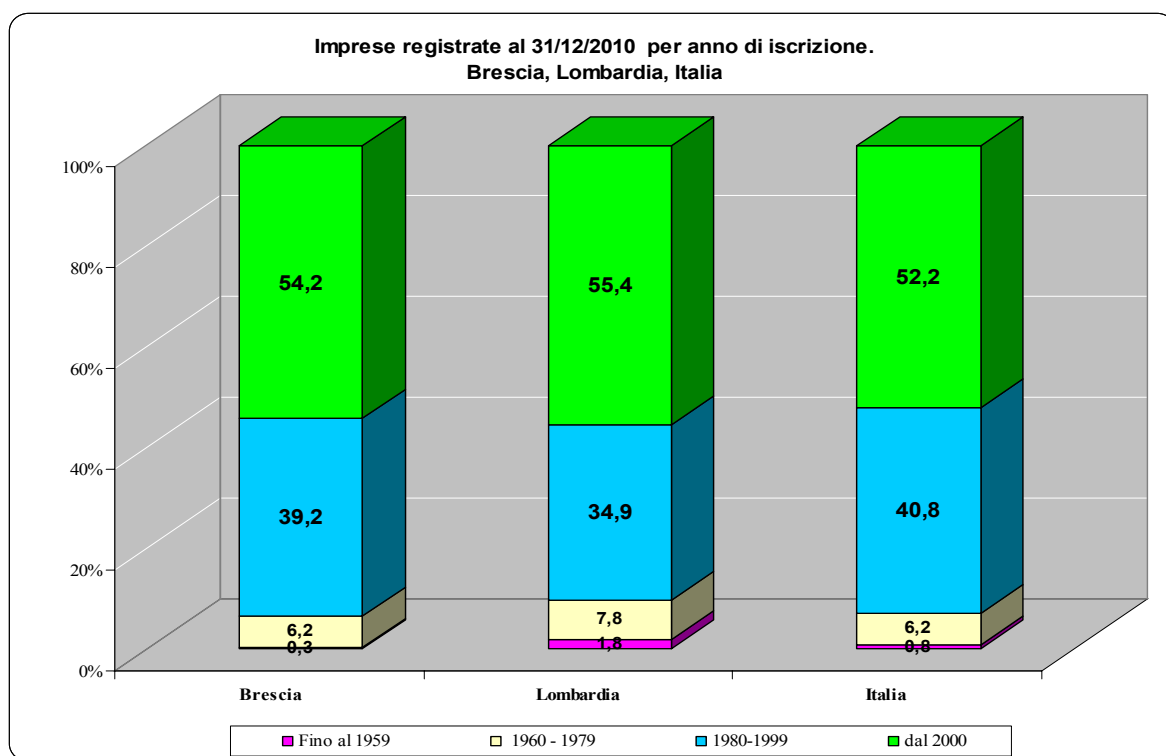
Occorre, tuttavia, segnalare che l'anno di costituzione non sempre coincide con l'età dell'impresa, in quanto le iscrizioni di nuove imprese includono anche le trasformazioni di imprese pre-esistenti.

Ciò nonostante, la media provinciale sia totale sia di comparto è un buon indicatore dell'anzianità di iscrizione delle imprese; essa può prendersi a riferimento per identificare i settori economici che mediamente risultano di recente costituzione ovvero più datati.

Il settore di più giovane costituzione risulta quello della fornitura di energia elettrica, gas, vapore e aria condizionata: 83,5% delle imprese del settore sono nate dopo il 2000, a seguito probabilmente delle recenti normative di liberalizzazioni. Seguono il comparto dei servizi di supporto alle imprese con una quota del 71,2% e le attività professionali (70,5%). Recenti sono anche i settori dei servizi di alloggio e ristorazione, le attività finanziarie e assicurative, le attività artistiche e di intrattenimento, i servizi di informazione, e le costruzioni le cui quote di imprese nate negli ultimi dieci anni superano il 60%.

Nel comparto manifatturiero la maggior parte delle imprese sono state costituite tra 1980 e il 1999 ovvero il 44,9%, mentre nel comparto agricolo e della pesca il 62,6% risulta nato nello stesso periodo in conseguenza all'obbligo di iscrizione derivato dall'istituzione del Registro Imprese nel 1996.

Il settore più datato risulta quello dell'estrazioni di minerali da cave e miniere, solo il 26,6% delle imprese del settore è stato costituito dopo il 2000.



Tab. 22 Imprese registrate per anno di iscrizione e settori di attività economica. Provincia di Brescia al 31/12/2010. Valori assoluti e percentuali.

Settore	Non classificata		Fino al 1959		1960 - 1979		1980-1999		dal 2000		Totale
	Valore assoluto	Valore %	Valore assoluto	Valore %	Valore assoluto	Valore %	Valore assoluto	Valore %	Valore assoluto	Valore %	
A Agricoltura, silvicoltura pesca	8	0,1	12	0,1	161	1,4	7.033	62,7	4.007	35,7	11.221
B Estrazione di minerali da cave e miniere	0	0,0	3	2,3	30	23,4	61	47,7	34	26,6	128
C Attività manifatturiere	0	0,0	114	0,7	2.283	13,2	7.735	44,9	7.100	41,2	17.232
D Fornitura di energia elettrica, gas, vapore e aria condizionata	0	0,0	1	0,8	2	1,6	18	14,2	106	83,5	127
E Fornitura di acqua; reti fognarie, attività di gestione dei rifiuti e risanamento	0	0,0	0	0,0	12	6,0	95	47,5	93	46,5	200
F Costruzioni	0	0,0	27	0,1	971	4,8	6.633	32,5	12.764	62,6	20.395
G Commercio all'ingrosso e al dettaglio; riparazione di autoveicoli e motocicli	1	0,0	90	0,3	2.040	7,6	11.017	41,0	13.708	51,0	26.856
H Trasporto e magazzinaggio	0	0,0	8	0,3	293	9,3	1.336	42,5	1.509	48,0	3.146
I Attività dei servizi di alloggio e di ristorazione	1	0,0	10	0,1	268	3,2	2.724	32,1	5.487	64,6	8.490
J Servizi di informazione e comunicazione	0	0,0	6	0,2	25	1,0	910	37,3	1.498	61,4	2.439
K Attività finanziarie e assicurative	0	0,0	10	0,4	60	2,2	951	34,6	1.724	62,8	2.745
L Attività immobiliari	0	0,0	46	0,5	653	7,4	3.313	37,4	4.840	54,7	8.852
M Attività professionali, scientifiche e tecniche	0	0,0	3	0,1	96	2,1	1.238	27,3	3.191	70,5	4.528
N Noleggio, agenzie di viaggio, servizi di supporto alle imprese	0	0,0	5	0,2	52	1,8	793	26,8	2.104	71,2	2.954
O Amministrazione pubblica e difesa; assicurazione sociale...	0	0,0	0	0,0	0	0,0	4	100,0	0	0,0	4
P Istruzione	0	0,0	3	0,9	12	3,4	134	38,3	201	57,4	350
Q Sanità e assistenza sociale	0	0,0	6	1,2	15	2,9	176	33,8	323	62,1	520
R Attività artistiche, sportive, di intrattenimento e divertimento	0	0,0	8	0,6	29	2,2	373	28,9	879	68,2	1.289
S Altre attività di servizi	0	0,0	12	0,2	525	10,0	2.250	43,0	2.445	46,7	5.232
X Imprese non classificate	0	0,0	4	0,1	61	1,3	828	17,4	3.864	81,2	4.757
Totale	10	0,0	368	0,3	7.588	6,2	47.622	39,2	65.877	54,2	121.465

Tab. 23 Imprese registrate per anno di iscrizione e settori di attività economica. Lombardia al 31/12/2010. Valori assoluti e percentuali.

Settore	Non classificata		Fino al 1959		1960 - 1979		1980-1999		dal 2000		Totale
	Valore assoluto	Valore %	Valore assoluto	Valore %	Valore assoluto	Valore %	Valore assoluto	Valore %	Valore assoluto	Valore %	
A Agricoltura, silvicoltura pesca	11	0,0	194	0,4	1.004	1,9	32.209	61,5	18.975	36,2	52.393
B Estrazione di minerali da cave e miniere	0	0,0	56	10,5	132	24,8	226	42,5	118	22,2	532
C Attività manifatturiere	19	0,0	4.402	3,6	18.664	15,1	50.658	40,9	50.176	40,5	123.919
D Fornitura di energia elettrica, gas, vapore e aria condizionata	0	0,0	20	1,8	35	3,1	123	10,9	950	84,2	1.128
E Fornitura di acqua; reti fognarie, attività di gestione dei rifiuti e risanamento	0	0,0	20	1,3	137	9,1	705	46,6	650	43,0	1.512
F Costruzioni	5	0,0	1.430	0,9	8.999	5,7	44.734	28,2	103.423	65,2	158.591
G Commercio all'ingrosso e al dettaglio; riparazione di autoveicoli e motocicli	15	0,0	4.120	1,9	20.504	9,7	77.454	36,5	110.274	51,9	212.367
H Trasporto e magazzinaggio	1	0,0	393	1,2	2.485	7,8	11.971	37,7	16.874	53,2	31.724
I Attività dei servizi di alloggio e di ristorazione	5	0,0	488	0,9	1.998	3,6	16.938	30,7	35.693	64,8	55.122
J Servizi di informazione e comunicazione	0	0,0	316	1,2	1.436	5,5	8.889	33,9	15.577	59,4	26.218
K Attività finanziarie e assicurative	1	0,0	263	1,2	1.263	5,6	7.973	35,4	13.050	57,9	22.550
L Attività immobiliari	6	0,0	4.819	6,1	9.811	12,4	25.239	31,8	39.370	49,7	79.245
M Attività professionali, scientifiche e tecniche	0	0,0	305	0,6	2.271	4,8	14.844	31,6	29.528	62,9	46.948
N Noleggio, agenzie di viaggio, servizi di supporto alle imprese	0	0,0	119	0,4	767	2,7	8.055	28,5	19.286	68,3	28.227
O Amministrazione pubblica e difesa; assicurazione sociale	0	0,0	0	0,0	2	5,1	33	84,6	4	10,3	39
P Istruzione	0	0,0	36	1,1	203	5,9	1.100	32,2	2.075	60,8	3.414
Q Sanità e assistenza sociale	0	0,0	59	1,1	158	3,0	1.782	33,6	3.297	62,3	5.296
R Attività artistiche, sportive, di intrattenimento e divertimento	0	0,0	149	1,6	483	5,3	2.852	31,3	5.622	61,7	9.106
S Altre attività di servizi	1	0,0	149	0,4	3.662	9,6	14.669	38,4	19.698	51,6	38.179
T Attività di famiglie e convivenze come datori di lavoro p...	0	0,0	0	0,0	0	0,0	2	100,0	0	0,0	2
X Imprese non classificate	1	0,0	278	0,5	905	1,5	13.637	22,8	44.935	75,2	59.756
Totale	65	0,0	17.616	1,8	74.919	7,8	334.093	34,9	529.575	55,4	956.268

Tab. 24 Imprese registrate per anno di iscrizione e settori di attività economica. Italia al 31/12/2010. Valori assoluti e percentuali.

Settore	Non classificata		Fino al 1959		1960 - 1979		1980-1999		dal 2000		Totale
	Valore assoluto	Valore %	Valore assoluto	Valore %	Valore assoluto	Valore %	Valore assoluto	Valore %	Valore assoluto	Valore %	
A Agricoltura, silvicoltura pesca	66	0,0	1.628	0,2	11.655	1,4	548.260	63,8	298.199	34,7	859.808
B Estrazione di minerali da cave e miniere	2	0,0	339	6,7	1.496	29,7	2.285	45,4	913	18,1	5.035
C Attività manifatturiere	211	0,0	10.687	1,7	71.966	11,5	286.137	45,6	258.545	41,2	627.546
D Fornitura di energia elettrica, gas, vapore e aria condizionata	2	0,0	143	2,9	139	2,8	796	16,1	3.873	78,2	4.953
E Fornitura di acqua; reti fognarie, attività di gestione dei rifiuti e risanamento	3	0,0	186	1,7	706	6,6	5.323	49,9	4.453	41,7	10.671
F Costruzioni	160	0,0	4.803	0,5	49.542	5,5	297.157	32,8	555.055	61,2	906.717
G Commercio all'ingrosso e al dettaglio; riparazione di autoveicoli e motocicli	300	0,0	15.321	1,0	129.870	8,4	618.250	39,8	788.457	50,8	1.552.198
H Trasporto e magazzinaggio	141	0,1	2.213	1,2	17.593	9,7	77.406	42,7	83.834	46,3	181.187
I Attività dei servizi di alloggio e di ristorazione	49	0,0	1.676	0,4	16.827	4,4	133.483	34,8	231.514	60,4	383.549
J Servizi di informazione e comunicazione	12	0,0	669	0,5	4.540	3,7	43.306	35,0	75.112	60,8	123.639
K Attività finanziarie e assicurative	11	0,0	753	0,6	3.913	3,3	43.679	37,4	68.522	58,6	116.878
L Attività immobiliari	22	0,0	8.162	2,9	28.536	10,2	106.064	38,1	135.770	48,7	278.554
M Attività professionali, scientifiche e tecniche	22	0,0	654	0,3	6.587	3,5	63.105	33,4	118.783	62,8	189.151
N Noleggio, agenzie di viaggio, servizi di supporto alle imprese	12	0,0	466	0,3	3.800	2,5	46.271	30,4	101.759	66,8	152.308
O Amministrazione pubblica e difesa; assicurazione sociale...	0	0,0	0	0,0	5	3,1	137	84,6	20	12,3	162
P Istruzione	3	0,0	92	0,4	1.017	4,1	8.755	35,3	14.932	60,2	24.799
Q Sanità e assistenza sociale	4	0,0	252	0,8	1.376	4,2	13.828	42,6	16.992	52,4	32.452
R Attività artistiche, sportive, di intrattenimento e divertimento	13	0,0	482	0,7	2.783	4,3	22.816	35,3	38.595	59,7	64.689
S Altre attività di servizi	126	0,1	1.036	0,5	19.147	8,3	97.332	42,4	111.783	48,7	229.424
T Attività di famiglie e convivenze come datori di lavoro p...	0	0,0	0	0,0	0	0,0	12	100,0	0	0,0	12
U Organizzazioni ed organismi extraterritoriali	0	0,0	0	0,0	0	0,0	4	44,4	5	55,6	9
X Imprese non classificate	301	0,1	1.815	0,5	7.742	2,1	76.059	20,8	279.559	76,5	365.476
Totale	1.460	0,0	51.377	0,8	379.240	6,2	2.490.465	40,8	3.186.675	52,2	6.109.217



*CAMERA DI COMMERCIO
INDUSTRIA ARTIGIANATO E AGRICOLTURA
BRESCIA*

Via Einaudi, 23 - 25121 BRESCIA

Ufficio Studi e Statistica
Telefono 030/3725.253/255
Fax 030/3725.362

e-mail: statistica.studi@bs.camcom.it
internet: <http://www.bs.camcom.it>