

DICEMBRE 2020



UNIONE EUROPEA

Fondo Sociale Europeo
Investiamo nel tuo futuro



Indagine continua di Unioncamere

LA DOMANDA DI LAVORO DELLE IMPRESE

Provincia di Brescia



UNIONCAMERE



NOTA METODOLOGICA

I dati presentati nel volume derivano dalle rilevazioni mensili del Sistema Informativo Excelsior realizzate da Unioncamere in accordo con l’Agenzia Nazionale per le Politiche Attive del Lavoro. L’indagine, che è inserita nel Programma Statistico Nazionale (UCC-00007) tra quelle che prevedono l’obbligo di risposta, dal 2017 è svolta con cadenza mensile.

A vent’anni dalla sua nascita il Sistema Informativo Excelsior si conferma una delle fonti più utilizzate per seguire le dinamiche quali-quantitative della domanda di lavoro. Per sfruttarne al meglio le potenzialità, dal 2017, si è innovato sia sotto l’aspetto metodologico che organizzativo per fornire indicazioni tempestive a supporto delle Politiche attive del lavoro. A partire da maggio 2017, infatti, vengono realizzate indagini mensili sulle imprese adottando prioritariamente la tecnica di rilevazione CAWI (Computer Assisted Web Interviewing) e somministrando un questionario incentrato sui profili professionali e sui livelli di istruzione richiesti dalle imprese. La rete delle Camere di Commercio e InfoCamere - società di informatica del sistema camerale - assicurano la specifica attività di supporto alle imprese intervistate.

La situazione determinatasi nei mesi di marzo-aprile a seguito dell’epidemia Covid-19 ha impedito nel medesimo periodo il consueto svolgimento delle indagini, che sono riprese dal mese di maggio. All’indagine hanno partecipato circa 120.000 imprese, campione rappresentativo delle imprese con dipendenti al 2020 dei diversi settori industriali e dei servizi. I risultati dell’indagine sono disponibili a livello nazionale, regionale e provinciale per i settori economici ottenuti dall’accorpamento di codici di attività economica della classificazione ATECO2007. La ripartizione delle entrate previste per “gruppo professionale” fa riferimento ad opportune aggregazioni dei codici della classificazione ISTAT CP2011.

In questa fase di particolari difficoltà, in aggiunta alle informazioni sui programmi di assunzione mensili e trimestrali delle imprese, il questionario è stato arricchito con una specifica sezione che ha l’obiettivo di monitorare la situazione del tessuto imprenditoriale a seguito dell’emergenza Covid-19. Le informazioni rilevate riguardano gli impatti prodotti dalla crisi sulle imprese e le valutazioni sulle prospettive di recupero, focalizzandosi sui comportamenti delle imprese abitualmente presenti sui mercati esteri e delle imprese più coinvolte nei processi di digitalizzazione.

Le analisi del presente volume si focalizzano sulle principali caratteristiche delle entrate programmate nel mese di dicembre 2020, con uno sguardo sulle tendenze occupazionali per il periodo dicembre 2020 - febbraio 2021.

Excelsior Informa è realizzato da Unioncamere in collaborazione con ANPAL nell’ambito del Sistema Informativo Excelsior.

Per approfondimenti si consulti il sito: <https://excelsior.unioncamere.net> nel quale sono disponibili dati e analisi riferiti a tutte le regioni e a tutte le province.

La riproduzione e/o diffusione parziale o totale delle tavole contenute nella presente pubblicazione è consentita esclusivamente con la citazione completa della fonte: Unioncamere-ANPAL, Sistema Informativo Excelsior.

Indice delle tavole

SEZIONE A - Quali sono le professioni ricercate dalle imprese?

Tavola 1 - Lavoratori previsti in entrata per grande gruppo professionale

Tavola 2 - Lavoratori previsti in entrata per area aziendale di inserimento e gruppo professionale

Tavola 3 - Lavoratori previsti in entrata per gruppo professionale secondo la classe di età

Tavola 4 - Lavoratori previsti in entrata per gruppo professionale secondo la difficoltà di reperimento e l'esperienza richiesta

Tavola 5 - Competenze richieste ai lavoratori previsti in entrata per gruppo professionale

Tavola 6 - Lavoratori previsti in entrata per gruppo professionale secondo il livello di istruzione

Tavola 7 - I titoli di studio richiesti dalle imprese secondo la difficoltà di reperimento e l'esperienza richiesta

SEZIONE B - Lavoro in provincia: le tendenze settoriali

Tavola 8 - Lavoratori previsti in entrata dalle imprese nel mese di dicembre 2020 e nel trimestre dicembre 2020 - febbraio 2021

Tavola 9 - Lavoratori previsti in entrata per settore di attività secondo la tipologia contrattuale

APPENDICE - Analisi dei dati relativi all'impatto sulle imprese dell'emergenza sanitaria Covid-19

SEZIONE A

Quali sono le professioni
ricercate dalle imprese?

Dicembre 2020

Tavola 1 - Lavoratori previsti in entrata per grande gruppo professionale

Brescia

Dicembre 2020

	Entrate previste nel periodo	
	(v.a.)	(%)
TOTALE	4.540	100,0
Dirigenti, professioni con elevata specializzazione e tecnici	880	19,4
1 Dirigenti	--	--
2 Professioni intellettuali, scientifiche e con elevata specializzazione	180	4,0
3 Professioni tecniche	680	15,0
Impiegati, professioni commerciali e nei servizi	1.450	31,9
4 Impiegati	280	6,2
5 Professioni qualificate nelle attività commerciali e nei servizi	1.160	25,6
Operai specializzati e conduttori di impianti e macchine	1.670	36,8
6 Operai specializzati	1.000	22,1
7 Conduttori di impianti e operai di macchinari fissi e mobili	670	14,7
Professioni non qualificate	540	11,9

Valori assoluti sono arrotondati alle decine. I totali possono non coincidere con la somma dei singoli valori.

Il segno (--) indica un valore statisticamente non significativo. I totali comprendono comunque i dati non esposti.

Fonte: Unioncamere - ANPAL, Sistema Informativo Excelsior, 2020

Tavola 2 - Lavoratori previsti in entrata per area aziendale di inserimento e gruppo professionale

Brescia

Dicembre 2020

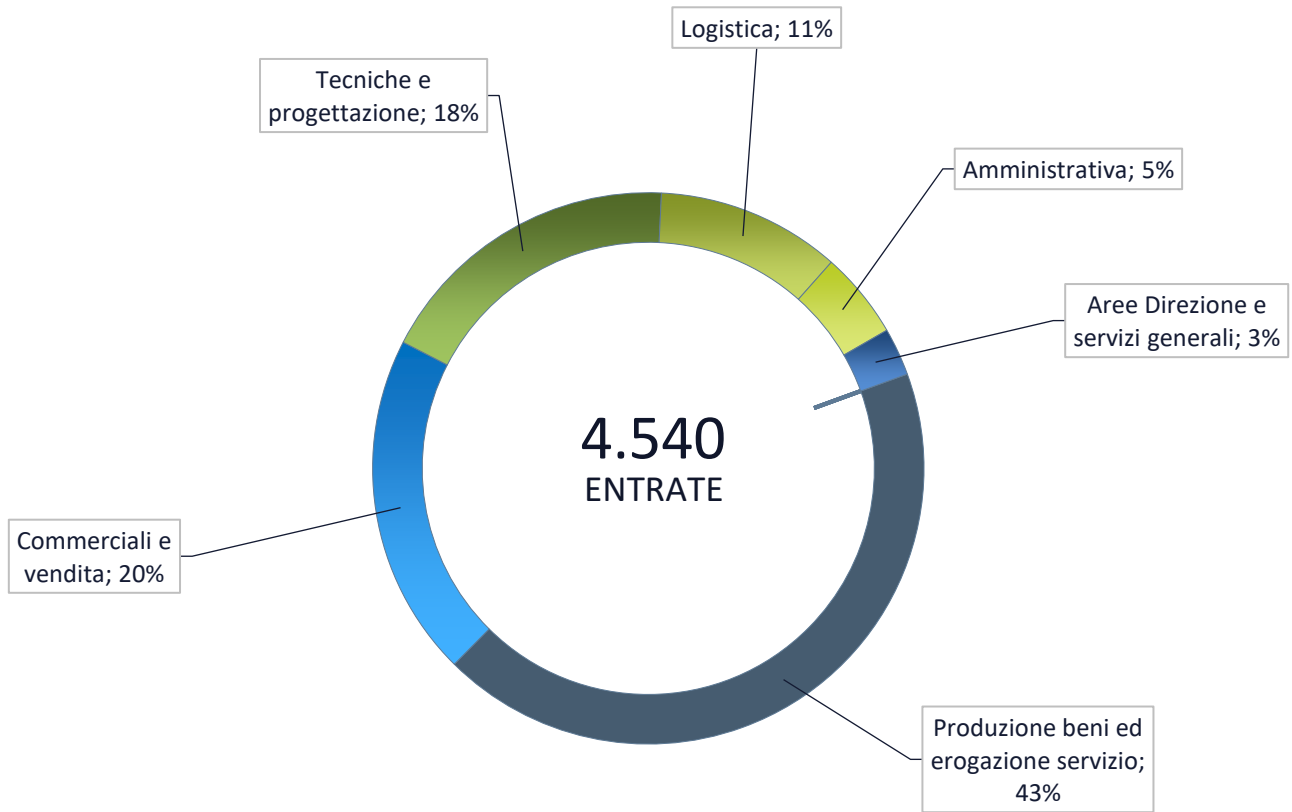
	Entrate previste (v.a.)	di cui (%):		
		Professioni specializzate e tecnici (*)	Impiegati, professioni commerciali e nei servizi	Operai specializzati, conduttori di impianti e macchine e professioni non qualificate
TOTALE	4.540	880	1.450	2.210
		19,4	31,9	48,8
Area produzione di beni ed erogazione servizio	1.950	13,5	28,1	58,3
Area direzione e servizi generali	130	50,4	49,6	-
Direzione generale, personale e organizzazione risorse umane	--	--	--	-
Segreteria, staff e servizi generali	60	--	98,2	-
Sistemi informativi	60	100,0	-	-
Area amministrativa, finanziaria, legale e controllo di gestione	230	36,8	63,2	-
Area commerciale e della vendita	910	25,1	72,0	--
Vendita	710	20,2	79,8	-
Marketing, commerciale, comunicazione e pubbliche relazioni	70	87,8	--	-
Assistenza clienti	130	--	63,3	--
Aree tecniche e della progettazione	830	27,1	--	70,9
Progettazione e ricerca e sviluppo	140	99,3	-	--
Installazione e manutenzione	580	11,8	-	88,2
Certificazione e controllo di qualità, sicurezza e ambiente	110	--	--	70,0
Area della logistica	490	--	--	94,3
Acquisti e movimentazione interna merci	90	--	--	83,5
Trasporti e distribuzione	400	--	--	96,7

* Compresi i Dirigenti.

Valori assoluti sono arrotondati alle decime. I totali possono non coincidere con la somma dei singoli valori.

Il segno (-) indica l'assenza di entrate nell'incrocio indicato. Il segno (--) indica un valore statisticamente non significativo. I totali comprendono comunque i dati non esposti.

Entrate previste nel periodo per area funzionale di inserimento



Fonte: Unioncamere - ANPAL, Sistema Informativo Excelsior, 2020

Tavola 3 - Lavoratori previsti in entrata per gruppo professionale secondo la classe di età

Brescia		Entrate previste (v.a.)	di cui (%): classe di età:	
			fino a 29 anni	indifferente
TOTALE		4.540	29,5	17,8
Dirigenti, professioni con elevata specializzazione e tecnici	Dirigenti e direttori	--	--	--
	Specialisti in scienze informatiche, fisiche e chimiche	40	17,1	31,7
	Progettisti, ingegneri e professioni assimilate	50	17,4	34,8
	Farmacisti, biologi e altri specialisti delle scienze della vita	--	--	--
	Medici e altri specialisti della salute	--	--	--
	Tecnici della sanità, dei servizi sociali e dell'istruzione	180	28,7	14,9
	Specialisti in scienze economiche e gestionali di impresa	30	0,0	7,4
	Tecnici amministrativi, finanziari e della gestione della produzione	100	41,1	9,5
	Tecnici delle vendite, del marketing e della distribuzione commerciale	160	26,3	14,4
	Specialisti in discipline artistiche e in scienze umane e sociali	--	--	--
	Specialisti della formazione e insegnanti	30	32,3	22,6
	Tecnici dei servizi alle persone	60	7,1	50,0
	Tecnici in campo informatico, ingegneristico e della produzione	200	22,6	7,5
Impiegati, professioni commerciali e nei servizi	Addetti accoglienza, informazione e assistenza della clientela	70	31,9	37,5
	Personale di amministrazione, di segreteria e dei servizi generali	210	26,7	15,0
	Addetti alla gestione dei magazzini, della logistica e degli acquisti	--	--	--
	Commessi e altro personale qualificato nella grande distribuzione	90	59,3	9,3
	Commessi e altro personale qualificato in negozi ed esercizi all'ingrosso	480	52,5	10,6
	Cuochi, camerieri e altre professioni dei servizi turistici	440	35,3	14,4
	Operatori dell'assistenza sociale, in istituzioni o domiciliari	110	35,1	21,1
	Operatori della cura estetica	20	52,2	21,7
	Professioni specifiche nei servizi di sicurezza, vigilanza e custodia	--	--	--
Professioni specifiche degli altri servizi alle persone	--	--	--	
Operai specializzati e conduttori di impianti e macchine	Operai specializzati nell'edilizia e nella manutenzione degli edifici	430	24,7	13,9
	Operai specializzati e conduttori di impianti nell'industria alimentare	100	52,0	5,9
	Operai specializzati e condutt. di impianti nelle ind. tessili, abbigl. calzature	--	--	--
	Operai nelle attività metalmeccaniche ed elettromeccaniche	430	27,6	16,1
	Operai nelle attività metalmeccaniche richiesti in altri settori	190	27,5	15,9
	Operai specializzati nelle industrie del legno e della carta	60	8,3	0,0
	Operai specializzati nelle industrie chimiche e della plastica	40	27,8	13,9
	Operai specializzati in altre attività industriali	--	--	--
	Conduttori di mezzi di trasporto	310	5,8	21,7
Conduttori di macchinari mobili	70	27,8	23,6	
Professioni non qualificate	Personale generico nelle costruzioni	-	-	-
	Personale non qualificato nella logistica, facchini e corrieri	130	38,0	19,4
	Personale non qualificato nelle attività commerciali e nei servizi	50	23,4	40,4
	Personale non qualificato nei servizi di pulizia e in altri servizi alle persone	310	14,5	38,4
	Personale non qualificato nelle attività industriali e assimilati	60	50,0	25,0

Valori assoluti sono arrotondati alle decine. I totali possono non coincidere con la somma dei singoli valori.

Il segno (-) indica l'assenza di entrate nell'incrocio indicato. Il segno (--) indica un valore statisticamente non significativo. I totali comprendono comunque i dati non esposti.

Fonte: Unioncamere - ANPAL, Sistema Informativo Excelsior, 2020

Tavola 4 - Lavoratori previsti in entrata per gruppo professionale secondo la difficoltà di reperimento e l'esperienza richiesta

Brescia

Dicembre 2020

		Entrate previste (v.a)	con difficoltà di reperimento (%)			con espe- rienza (%)	
			totale (*)	di cui per:		professio- nale specifica	nello stesso settore
				mancanza di candidati	prepara- zione inadeguata		
Dirigenti, professionisti con elevata specializzazione e tecnici	TOTALE	4.540	31,7	16,5	11,4	22,3	50,9
	Dirigenti e direttori	--	--	--	--	--	--
	Specialisti in scienze informatiche, fisiche e chimiche	40	58,5	34,1	24,4	63,4	31,7
	Progettisti, ingegneri e professioni assimilate	50	76,1	52,2	23,9	54,3	39,1
	Farmacisti, biologi e altri specialisti delle scienze della vita	--	--	--	--	--	--
	Medici e altri specialisti della salute	--	--	--	--	--	--
	Tecnici della sanità, dei servizi sociali e dell'istruzione	180	43,1	25,4	1,7	72,4	21,0
	Specialisti in scienze economiche e gestionali di impresa	30	3,7	0,0	3,7	77,8	14,8
	Tecnici amministrativi, finanziari e della gestione della produzione	100	37,9	21,1	16,8	36,8	41,1
	Tecnici delle vendite, del marketing e della distribuzione commerciale	160	41,9	15,0	19,4	30,6	59,4
	Specialisti in discipline artistiche e in scienze umane e sociali	--	--	--	--	--	--
	Specialisti della formazione e insegnanti	30	16,1	6,5	3,2	45,2	45,2
	Tecnici dei servizi alle persone	60	37,5	1,8	33,9	33,9	28,6
Tecnici in campo informatico, ingegneristico e della produzione	200	62,3	49,7	8,5	21,6	66,8	
Impiegati, professionisti commerciali e nei servizi	Addetti accoglienza, informazione e assistenza della clientela	70	29,2	12,5	11,1	18,1	29,2
	Personale di amministrazione, di segreteria e dei servizi generali	210	7,8	1,0	6,8	29,6	31,1
	Addetti alla gestione dei magazzini, della logistica e degli acquisti	--	--	--	--	--	--
	Commessi e altro personale qualificato nella grande distribuzione	90	16,3	10,5	2,3	3,5	51,2
	Commessi e altro personale qualificato in negozi ed esercizi all'ingrosso	480	10,6	5,0	4,8	8,9	56,0
	Cuochi, camerieri e altre professioni dei servizi turistici	440	27,8	12,8	9,2	10,8	75,5
	Operatori dell'assistenza sociale, in istituzioni o domiciliari	110	31,6	24,6	7,0	41,2	49,1
	Operatori della cura estetica	20	30,4	13,0	17,4	26,1	47,8
	Professioni specifiche nei servizi di sicurezza, vigilanza e custodia	--	--	--	--	--	--
	Professioni specifiche degli altri servizi alle persone	--	--	--	--	--	--
Operai specializzati e conduttori di impianti e macchine	Operai specializzati nell'edilizia e nella manutenzione degli edifici	430	40,4	20,3	20,1	20,1	60,5
	Operai specializzati e conduttori di impianti nell'industria alimentare	100	20,6	11,8	2,0	0,0	60,8
	Operai specializzati e condutt. di impianti nelle ind. tessili, abbigl. calzature	--	--	--	--	--	--
	Operai nelle attività metalmeccaniche ed elettromeccaniche	430	48,6	28,8	15,9	30,4	42,4
	Operai nelle attività metalmeccaniche richiesti in altri settori	190	37,6	26,5	9,0	27,0	49,7
	Operai specializzati nelle industrie del legno e della carta	60	73,3	11,7	61,7	20,0	61,7
	Operai specializzati nelle industrie chimiche e della plastica	40	55,6	5,6	33,3	16,7	11,1
	Operai specializzati in altre attività industriali	--	--	--	--	--	--
	Conduttori di mezzi di trasporto	310	24,9	14,4	6,4	22,7	65,5
	Conduttori di macchinari mobili	70	19,4	8,3	4,2	9,7	56,9
Professioni non qualificate	Personale generico nelle costruzioni	--	--	--	--	--	--
	Personale non qualificato nella logistica, facchini e corrieri	130	36,4	6,2	28,7	6,2	31,0
	Personale non qualificato nelle attività commerciali e nei servizi	50	14,9	0,0	14,9	29,8	46,8
	Personale non qualificato nei servizi di pulizia e in altri servizi alle persone	310	9,0	5,2	2,3	3,2	37,4
	Personale non qualificato nelle attività industriali e assimilati	60	35,7	10,7	0,0	0,0	42,9

Valori assoluti sono arrotondati alle decime. I totali possono non coincidere con la somma dei singoli valori.

Il segno (-) indica l'assenza di entrate nell'incrocio indicato. Il segno (--) indica un valore statisticamente non significativo. I totali comprendono comunque i dati non esposti.

(*) Il totale delle difficoltà di reperimento comprende anche la modalità residuale "altri motivi", non esposta nella tavola.

Fonte: Unioncamere - ANPAL, Sistema Informativo Excelsior, 2020

Tavola 5 - Competenze richieste ai lavoratori previsti in entrata per gruppo professionale

		Entrate (v.a.)	di cui (%):	
			applicherà soluzioni creative e innovative	coordinerà altre persone
Brescia				
				Dicembre 2020
Dirigenti, professioni con elevata specializzazione e tecnici	TOTALE	4.540	24,5	16,2
	Dirigenti e direttori	--	--	--
	Specialisti in scienze informatiche, fisiche e chimiche	40	82,9	12,2
	Progettisti, ingegneri e professioni assimilate	50	91,3	39,1
	Farmacisti, biologi e altri specialisti delle scienze della vita	--	--	--
	Medici e altri specialisti della salute	--	--	--
	Tecnici della sanità, dei servizi sociali e dell'istruzione	180	51,4	11,0
	Specialisti in scienze economiche e gestionali di impresa	30	100,0	74,1
	Tecnici amministrativi, finanziari e della gestione della produzione	100	35,8	15,8
	Tecnici delle vendite, del marketing e della distribuzione commerciale	160	54,4	19,4
	Specialisti in discipline artistiche e in scienze umane e sociali	--	--	--
	Specialisti della formazione e insegnanti	30	64,5	6,5
	Tecnici dei servizi alle persone	60	91,1	17,9
	Tecnici in campo informatico, ingegneristico e della produzione	200	71,4	44,2
	Impiegati, professioni commerciali e nei servizi	Addetti accoglienza, informazione e assistenza della clientela	70	29,2
Personale di amministrazione, di segreteria e dei servizi generali		210	24,8	16,0
Addetti alla gestione dei magazzini, della logistica e degli acquisti		--	--	--
Commessi e altro personale qualificato nella grande distribuzione		90	11,6	5,8
Commessi e altro personale qualificato in negozi ed esercizi all'ingrosso		480	16,6	9,5
Cuochi, camerieri e altre professioni dei servizi turistici		440	22,9	16,3
Operatori dell'assistenza sociale, in istituzioni o domiciliari		110	7,9	2,6
Operatori della cura estetica		20	26,1	17,4
Professioni specifiche nei servizi di sicurezza, vigilanza e custodia		--	--	--
Professioni specifiche degli altri servizi alle persone		--	--	--
Operai specializzati e conduttori di impianti e macchine	Operai specializzati nell'edilizia e nella manutenzione degli edifici	430	22,6	33,5
	Operai specializzati e conduttori di impianti nell'industria alimentare	100	12,7	11,8
	Operai specializzati e condutt. di impianti nelle ind. tessili, abbigl. calzature	--	--	--
	Operai nelle attività metalmeccaniche ed elettromeccaniche	430	24,9	9,4
	Operai nelle attività metalmeccaniche richiesti in altri settori	190	15,9	11,6
	Operai specializzati nelle industrie del legno e della carta	60	21,7	10,0
	Operai specializzati nelle industrie chimiche e della plastica	40	5,6	0,0
	Operai specializzati in altre attività industriali	--	--	--
	Conduttori di mezzi di trasporto	310	4,2	9,9
	Conduttori di macchinari mobili	70	0,0	1,4
Professioni non qualificate	Personale generico nelle costruzioni	--	-	-
	Personale non qualificato nella logistica, facchini e corrieri	130	1,6	17,8
	Personale non qualificato nelle attività commerciali e nei servizi	50	12,8	29,8
	Personale non qualificato nei servizi di pulizia e in altri servizi alle persone	310	0,6	1,6
	Personale non qualificato nelle attività industriali e assimilati	60	0,0	25,0

Valori assoluti sono arrotondati alle decime. I totali possono non coincidere con la somma dei singoli valori.

Il segno (-) indica l'assenza di entrate nell'incrocio indicato. Il segno (--) indica un valore statisticamente non significativo. I totali comprendono comunque i dati non esposti.

Tavola 6 - Lavoratori previsti in entrata per gruppo professionale secondo il livello di istruzione

		Entrate previste (v.a.)	di cui (%):			
			laurea	diploma	qualifica profes.	nessun titolo di studio
Brescia						
						Dicembre 2020
Dirigenti, professioni con elevata specializzazione e tecnici	TOTALE	4.540	12,8	36,5	21,3	29,4
	Dirigenti e direttori	--	--	--	--	--
	Specialisti in scienze informatiche, fisiche e chimiche	40	87,8	12,2	0,0	0,0
	Progettisti, ingegneri e professioni assimilate	50	97,8	2,2	0,0	0,0
	Farmacisti, biologi e altri specialisti delle scienze della vita	--	--	--	--	--
	Medici e altri specialisti della salute	--	--	--	--	--
	Tecnici della sanità, dei servizi sociali e dell'istruzione	180	99,4	0,6	0,0	0,0
	Specialisti in scienze economiche e gestionali di impresa	30	88,9	11,1	0,0	0,0
	Tecnici amministrativi, finanziari e della gestione della produzione	100	50,5	49,5	0,0	0,0
	Tecnici delle vendite, del marketing e della distribuzione commerciale	160	31,9	65,0	3,1	0,0
	Specialisti in discipline artistiche e in scienze umane e sociali	--	--	--	--	--
	Specialisti della formazione e insegnanti	30	93,5	6,5	0,0	0,0
	Tecnici dei servizi alle persone	60	98,2	1,8	0,0	0,0
Tecnici in campo informatico, ingegneristico e della produzione	200	20,6	74,9	4,5	0,0	
Impiegati, professioni commerciali e nei servizi	Addetti accoglienza, informazione e assistenza della clientela	70	16,7	61,1	22,2	0,0
	Personale di amministrazione, di segreteria e dei servizi generali	210	15,5	78,2	6,3	0,0
	Addetti alla gestione dei magazzini, della logistica e degli acquisti	--	--	--	--	--
	Commessi e altro personale qualificato nella grande distribuzione	90	0,0	73,3	12,8	14,0
	Commessi e altro personale qualificato in negozi ed esercizi all'ingrosso	480	0,6	34,2	13,1	52,1
	Cuochi, camerieri e altre professioni dei servizi turistici	440	0,0	30,7	40,8	28,4
	Operatori dell'assistenza sociale, in istituzioni o domiciliari	110	0,0	100,0	0,0	0,0
	Operatori della cura estetica	20	0,0	4,3	69,6	26,1
	Professioni specifiche nei servizi di sicurezza, vigilanza e custodia	--	--	--	--	--
	Professioni specifiche degli altri servizi alle persone	--	--	--	--	--
Operai specializzati e conduttori di impianti e macchine	Operai specializzati nell'edilizia e nella manutenzione degli edifici	430	0,0	14,8	50,3	34,9
	Operai specializzati e conduttori di impianti nell'industria alimentare	100	0,0	19,6	43,1	37,3
	Operai specializzati e condutt. di impianti nelle ind. tessili, abbigl. calzature	--	--	--	--	--
	Operai nelle attività metalmeccaniche ed elettromeccaniche	430	0,0	51,4	28,8	19,8
	Operai nelle attività metalmeccaniche richiesti in altri settori	190	0,0	42,9	37,0	20,1
	Operai specializzati nelle industrie del legno e della carta	60	0,0	5,0	18,3	76,7
	Operai specializzati nelle industrie chimiche e della plastica	40	0,0	25,0	44,4	30,6
	Operai specializzati in altre attività industriali	--	--	--	--	--
	Conduttori di mezzi di trasporto	310	0,0	26,5	14,1	59,4
Conduttori di macchinari mobili	70	0,0	6,9	47,2	45,8	
Professioni non qualificate	Personale generico nelle costruzioni	-	-	-	-	-
	Personale non qualificato nella logistica, facchini e corrieri	130	0,0	24,0	12,4	63,6
	Personale non qualificato nelle attività commerciali e nei servizi	50	0,0	4,3	29,8	66,0
	Personale non qualificato nei servizi di pulizia e in altri servizi alle persone	310	0,0	24,8	8,7	66,5
	Personale non qualificato nelle attività industriali e assimilati	60	0,0	14,3	48,2	37,5

Valori assoluti sono arrotondati alle decime. I totali possono non coincidere con la somma dei singoli valori.

Il segno (-) indica l'assenza di entrate nell'incrocio indicato. Il segno (--) indica un valore statisticamente non significativo. I totali comprendono comunque i dati non esposti.

Tavola 7 - I titoli di studio richiesti dalle imprese secondo la difficoltà di reperimento e l'esperienza richiesta

	Entrate previste (v.a.)	di cui con (%)				
		difficoltà di reperimento			esperienza	
		Totale	per mancanza di candidati	per preparazione inadeguata	nella profes- sione	nel settore
TOTALE	4.540	31,7	16,5	11,4	22,3	50,9
Livello universitario	580	44,9	25,0	14,3	56,5	28,7
Indirizzo economico	140	32,4	12,9	19,4	46,0	30,2
Indirizzo insegnamento e formazione	100	22,1	20,0	0,0	53,7	40,0
Indirizzo sanitario e paramedico	90	45,3	38,4	3,5	80,2	12,8
Indirizzo ingegneria industriale	40	45,2	21,4	23,8	47,6	35,7
Indirizzo chimico-farmaceutico	40	78,4	8,1	67,6	21,6	24,3
Indirizzo ingegneria elettronica e dell'informazione	40	34,3	22,9	11,4	54,3	37,1
Indirizzo medico e odontoiatrico	30	100,0	13,3	0,0	100,0	0,0
Indirizzo scienze matematiche, fisiche e informatiche	30	77,8	59,3	14,8	51,9	44,4
Indirizzo ingegneria civile ed architettura	20	81,8	59,1	22,7	18,2	72,7
Altri indirizzi	70	39,7	32,4	7,4	72,1	16,2
Livello secondario e post-secondario	1.660	31,9	20,4	8,9	24,2	48,6
Tecnologico (ex istituto tecnico industriale)	610	34,2	22,4	9,2	17,8	49,7
Professionale - servizi/turismo	320	17,2	8,8	8,5	9,7	62,4
Tecnico-economico/turistico (ex ragioneria)	280	23,2	8,0	9,1	34,1	39,1
Professionale - assistenza/sanità	130	33,3	26,2	7,1	41,3	50,0
Liceo	70	7,4	2,9	1,5	20,6	39,7
Nuove tecnologie per il made in Italy - meccanica	70	98,5	98,5	0,0	98,5	1,5
Tecnologico - costruzioni e ambiente (ex geometra)	60	59,0	41,0	14,8	16,4	72,1
Tecnologico - agrario e agroalimentare	40	70,5	29,5	25,0	20,5	50,0
Tecnologie innovative per i beni e le attività culturali	20	13,0	13,0	0,0	13,0	34,8
Altri indirizzi	60	30,0	13,3	16,7	21,7	48,3
Qualifica di formazione o diploma professionale	970	29,4	12,5	14,0	17,3	62,4
Indirizzo industriale	490	45,3	20,2	22,8	27,0	46,5
Indirizzo commerciale turismo/servizi	340	17,2	6,5	5,6	10,4	73,3
Indirizzo edile	110	0,0	0,0	0,0	0,9	99,1
Indirizzo agro-alimentare	20	8,3	4,2	4,2	0,0	70,8
Altri indirizzi	--	--	--	--	--	--
Nessun titolo di studio	1.340	27,5	11,1	11,3	8,6	55,0

Valori assoluti sono arrotondati alle decine. I totali possono non coincidere con la somma dei singoli valori.

Il segno (-) indica l'assenza di entrate nell'incrocio indicato. Il segno (-) indica un valore statisticamente non significativo. I totali comprendono comunque i dati non esposti.

SEZIONE B

Lavoro in provincia:
le tendenze settoriali

Tavola 8 - Lavoratori previsti in entrata dalle imprese nel mese di dicembre 2020 e nel trimestre dicembre 2020 - febbraio 2021

Brescia

	Entrate previste			
	Dicembre 2020		Totale dic 2020 - feb 2021	
	(v.a.)	distr. X 1000	(v.a.)	distr. X 1000
TOTALE	4.540	1.000,0	19.940	1.000,0
INDUSTRIA	1.750	385,1	8.720	437,2
Industria manifatturiera e Public utilities	1.210	266,6	6.430	322,4
Costruzioni	540	118,5	2.290	114,8
SERVIZI	2.790	614,9	11.230	562,8
Commercio	730	160,2	3.030	151,8
Servizi di alloggio e ristorazione; servizi turistici	550	121,4	1.990	99,9
Servizi alle imprese	1.010	222,7	3.990	199,8
Servizi alle persone	500	110,6	2.220	111,3
CLASSE DIMENSIONALE				
1-49 dipendenti	2.890	636,7	12.840	643,7
50-249 dipendenti	820	180,4	4.340	217,6
250 dipendenti e oltre	830	182,9	2.770	138,7

Valori assoluti sono arrotondati alle decine. I totali possono non coincidere con la somma dei singoli valori.

Il segno (-) indica l'assenza di entrate nell'incrocio indicato. Il segno (--) indica un valore statisticamente non significativo. I totali comprendono comunque i dati non esposti.

Fonte: Unioncamere - ANPAL, Sistema Informativo Excelsior, 2020

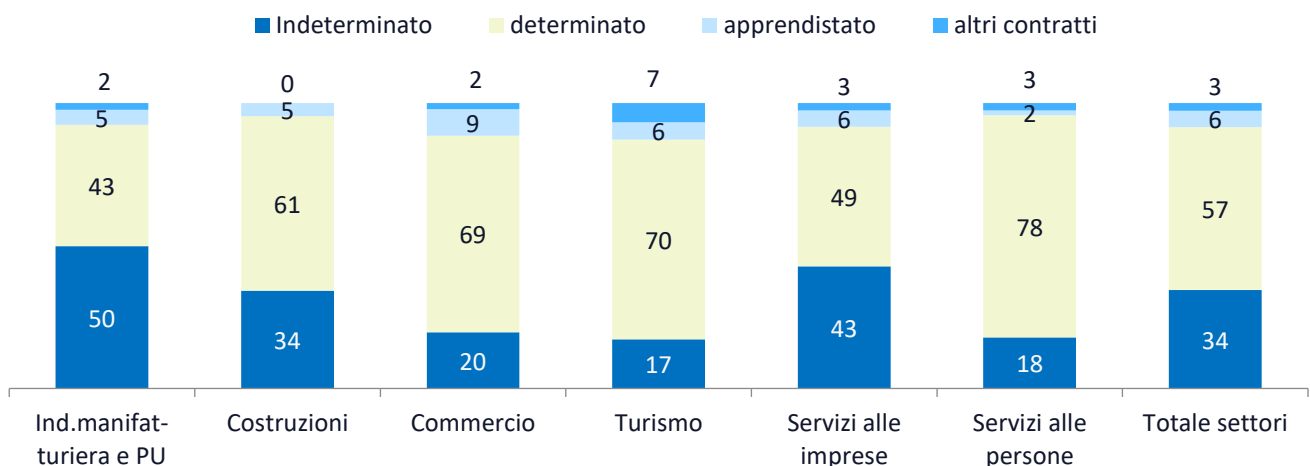
Tavola 9 - Lavoratori previsti in entrata per settore di attività secondo la tipologia contrattuale

Brescia

Dicembre 2020

	Entrate previste (v.a.)	di cui:			
		personale dipendente	lavoratori somministrati	collaboratori	altri lavoratori non alle dipendenze
TOTALE	4.540	90,0	1,8	1,9	6,3
INDUSTRIA	1.750	92,1	1,5	2,2	4,2
Ind.manifatturiera e Public Utilities	1.210	93,8	2,1	2,4	1,7
Costruzioni	540	88,3	--	--	9,7
SERVIZI	2.790	88,6	1,9	1,8	7,7
Commercio	730	85,4	3,6	1,1	9,9
Turismo	550	98,0	--	--	--
Servizi alle imprese	1.010	90,7	--	--	6,4
Servizi alle persone	500	78,9	2,0	4,2	14,9
CLASSE DIMENSIONALE					
1-49 dipendenti	2.890	89,7	0,9	2,1	7,3
50-249 dipendenti	820	94,7	--	--	3,3
250 dipendenti e oltre	830	86,3	5,7	2,0	6,0

I valori assoluti sono arrotondati alle decime. A causa di questi arrotondamenti, i totali possono non coincidere con la somma dei singoli valori. Il segno (-) indica l'assenza di imprese nell'incrocio indicato. Il segno (--) indica un valore statisticamente non significativo. I totali comprendono comunque i dati non esposti.

ENTRATE DI PERSONALE DIPENDENTE PER SETTORE DI ATTIVITA' E TIPOLOGIA CONTRATTUALE (%)


Fonte: Unioncamere - ANPAL, Sistema Informativo Excelsior, 2020

APPENDICE

Analisi dei dati relativi all'impatto
sulle imprese dell'emergenza
sanitaria Covid-19

Indice delle tavole Covid-19



SEZIONE A Impatto sulle imprese dell'emergenza sanitaria Covid-19

Tavola 1 - Situazione dell'impresa a seguito dell'emergenza sanitaria COVID-19* e delle disposizioni normative di lockdown, per settore, ripartizione territoriale e classe dimensionale (quote % sul totale imprese)

Graph 1 - Situazione dell'impresa a seguito dell'emergenza sanitaria COVID-19* e delle disposizioni normative di lockdown, per settore, ripartizione territoriale e classe dimensionale (quote % sul totale imprese)

Tavola 2 - Periodo previsto dalle imprese, secondo le aspettative e conoscenze del mercato di riferimento, entro il quale l'attività potrà riprendere a livelli accettabili, per settore, ripartizione territoriale e classe dimensionale (quote % sulle Imprese ancora in fase di recupero)*

Graph 2 - Periodo previsto dalle imprese, secondo le aspettative e conoscenze del mercato di riferimento, entro il quale l'attività potrà riprendere a livelli accettabili, per settore, ripartizione territoriale e classe dimensionale (quote % sulle Imprese ancora in fase di recupero)*

Tavola 3 - Imprese che prevedono di proseguire l'attività a seguito dell'emergenza sanitaria COVID-19 e previsioni di andamento occupazionale nel 2° semestre 2020 rispetto allo stesso periodo dell'anno precedente, per settore, ripartizione territoriale e classe dimensionale (quote % sulle imprese in attività)*

Tavola 4 - Imprese che prevedono di proseguire l'attività a seguito dell'emergenza sanitaria COVID-19 e che prevedono problemi di liquidità nei prossimi sei mesi, per settore, ripartizione territoriale e classe dimensionale (quote % sulle imprese in attività)*

SEZIONE B Presenza sui mercati esteri e investimenti digitali delle imprese post emergenza sanitaria Covid19

Tavola 5 - Situazione a seguito dell'emergenza sanitaria COVID-19 e delle disposizioni normative di lockdown e tempi previsti per il recupero* secondo la presenza delle imprese sui mercati esteri (quote % sul totale imprese)

Tavola 6 - Situazione a seguito dell'emergenza sanitaria COVID-19 e delle disposizioni normative di lockdown e tempi previsti per il recupero* secondo il grado di coinvolgimento delle imprese nella trasformazione digitale (quote % sul totale imprese)

SEZIONE A

Impatto sulle imprese
dell'emergenza sanitaria
Covid-19

**Tavola 1 - Situazione dell'impresa a seguito dell'emergenza sanitaria COVID-19* e delle disposizioni normative di lockdown, per settore, ripartizione territoriale e classe dimensionale (quote % sul totale imprese)**

Brescia

	Imprese totali (v.a.)	Imprese con attività a regimi simili a quelli pre-emergenza	Imprese con attività a regime ridotto	Imprese con attività sospesa e/o per cui si valuta la chiusura
TOTALE	33.240	15.180	17.330	730
		45,7	52,1	2,2
INDUSTRIA	12.280	55,1	43,7	1,2
Industrie alimentari, delle bevande e del tabacco	600	60,2	39,2	-
Industrie tessili, dell'abbigliamento e calzature	760	19,5	74,2	6,3
Industrie del legno e del mobile	440	55,1	44,9	-
Industrie della carta, cartotecnica e stampa	240	31,5	68,5	-
Industrie chimico-farmaceutiche, della plastica e della gomma	480	60,1	39,9	-
Industrie estrattive e della lavorazione dei minerali non metalliferi	320	60,6	38,5	-
Industrie metallurgiche e dei prodotti in metallo	3.390	58,4	40,9	0,7
Industrie meccaniche ed elettroniche	2.020	53,6	45,3	1,1
Altre industrie	360	72,2	26,9	-
Costruzioni	3.670	58,2	40,7	1,1
SERVIZI	20.950	40,1	57,1	2,8
Commercio	7.360	52,0	46,9	1,1
Servizi di alloggio e ristorazione; servizi turistici	5.030	12,1	81,9	5,9
Servizi di trasporto, logistica e magazzinaggio	1.160	54,3	42,2	3,5
Servizi informatici e delle telecomunicazioni	990	66,1	31,6	2,2
Servizi avanzati di supporto alle imprese	1.250	44,4	52,7	2,9
Servizi finanziari e assicurativi	570	67,2	32,3	-
Servizi operativi di supporto alle imprese e alle persone	1.660	48,7	49,2	2,1
Servizi alle persone	2.940	31,9	65,8	2,3
RIPARTIZIONE TERRITORIALE				
Lombardia	244.710	46,7	50,6	2,7
ITALIA	1.382.990	41,6	54,8	3,6
CLASSE DIMENSIONALE				
1-9 dipendenti	25.500	43,8	53,7	2,5
10-49 dipendenti	5.780	50,8	48,2	1,0
50-249 dipendenti	1.320	53,6	44,8	1,6
250 dipendenti e oltre	630	57,2	40,4	-

* Le informazioni fanno riferimento alla data di realizzazione dell'indagine, dal 19 ottobre al 2 novembre 2020

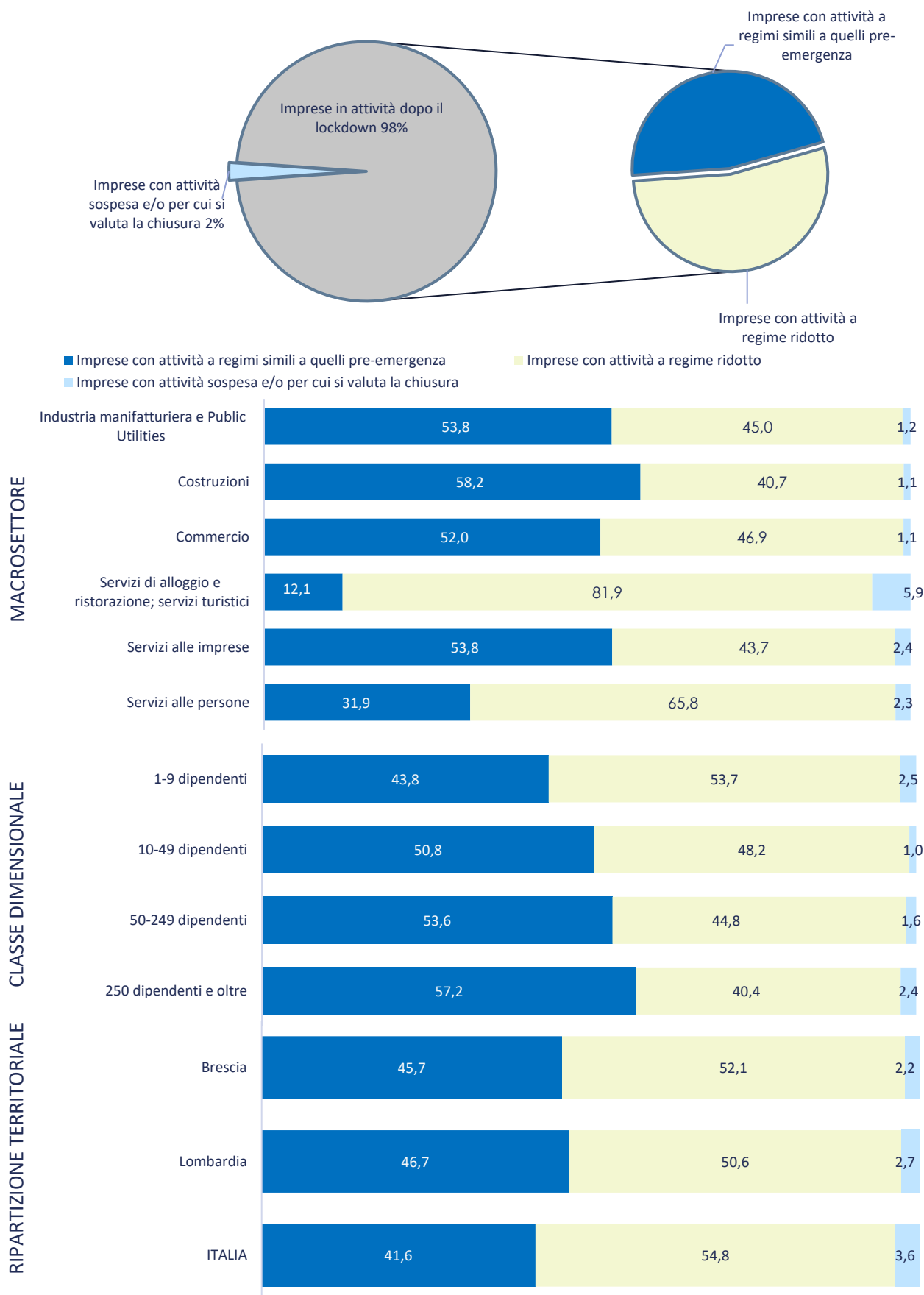
Il segno (--) indica l'assenza di entrate nell'incrocio indicato, il segno (-) un valore statisticamente non significativo. I totali comprendono comunque i dati non esposti.

Valori assoluti arrotondati alle decine. I totali possono non coincidere con la somma dei singoli valori.

Fonte: Unioncamere - ANPAL, Sistema Informativo Excelsior, 2020



Graph 1 - Situazione dell'impresa a seguito dell'emergenza sanitaria COVID-19* e delle disposizioni normative di lockdown, per settore, ripartizione territoriale e classe dimensionale (quote % sul totale imprese)



* Le informazioni fanno riferimento alla data di realizzazione dell'indagine, dal 19 ottobre al 2 novembre 2020

**Tavola 2 - Periodo previsto dalle imprese, secondo le aspettative e conoscenze del mercato di riferimento, entro il quale l'attività potrà riprendere a livelli accettabili, per settore, ripartizione territoriale e classe dimensionale (quote % sulle imprese ancora in fase di recupero) ***

Brescia

	Imprese ancora in fase di recupero	di cui, secondo il periodo di recupero previsto:		
		entro l'anno 2020	entro i primi 6 mesi del 2021	entro il secondo semestre 2021
TOTALE	27.740	2.400	7.490	17.850
		8,7	27,0	64,3
INDUSTRIA	10.280	12,7	31,5	55,7
Industrie alimentari, delle bevande e del tabacco	330	14,4	20,4	65,3
Industrie tessili, dell'abbigliamento e calzature	740	10,6	19,5	69,9
Industrie del legno e del mobile	430	-	32,4	63,9
Industrie della carta, cartotecnica e stampa	200	-	19,2	79,3
Industrie chimico-farmaceutiche, della plastica e della gomma	390	15,1	34,0	50,9
Industrie estrattive e della lavorazione dei minerali non metalliferi	250	11,8	34,7	53,5
Industrie metallurgiche e dei prodotti in metallo	2.810	15,3	31,9	52,8
Industrie meccaniche ed elettroniche	1.650	8,1	31,6	60,4
Altre industrie	220	12,5	32,9	54,6
Costruzioni	3.250	14,9	35,1	50,0
SERVIZI	17.460	6,3	24,3	69,4
Commercio	5.920	9,5	25,3	65,2
Servizi di alloggio e ristorazione; servizi turistici	4.830	2,3	18,6	79,1
Servizi di trasporto, logistica e magazzinaggio	910	9,0	31,2	59,9
Servizi informatici e delle telecomunicazioni	580	7,5	31,8	60,6
Servizi avanzati di supporto alle imprese	960	3,9	28,6	67,4
Servizi finanziari e assicurativi	290	-	30,8	63,0
Servizi operativi di supporto alle imprese e alle persone	1.270	7,7	20,8	71,5
Servizi alle persone	2.700	5,3	27,8	66,9
RIPARTIZIONE TERRITORIALE				
Lombardia	200.690	8,9	27,3	63,7
ITALIA	1.143.630	8,0	27,2	64,8
CLASSE DIMENSIONALE				
1-9 dipendenti	21.410	8,5	26,7	64,9
10-49 dipendenti	4.760	11,2	29,8	59,0
50-249 dipendenti	1.090	4,1	23,7	72,2
250 dipendenti e oltre	490	-	22,1	75,7

* Le informazioni fanno riferimento alla data di realizzazione dell'indagine, dal 19 ottobre al 2 novembre 2020

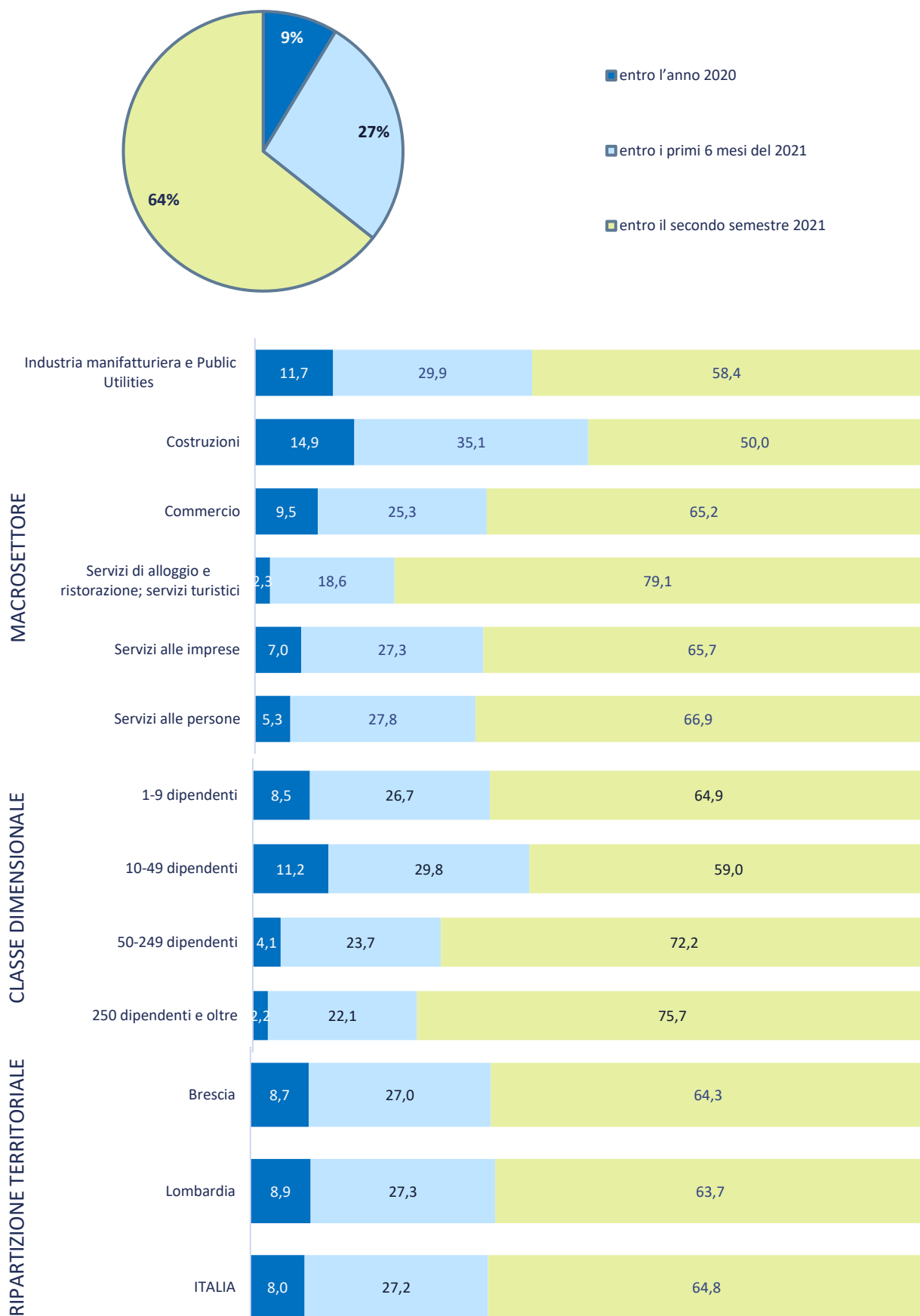
Il segno (--) indica l'assenza di entrate nell'incrocio indicato, il segno (-) un valore statisticamente non significativo. I totali comprendono comunque i dati non esposti.

Valori assoluti arrotondati alle decine. I totali possono non coincidere con la somma dei singoli valori.

Fonte: Unioncamere - ANPAL, Sistema Informativo Excelsior, 2020



Graph 2 - Periodo previsto dalle imprese, secondo le aspettative e conoscenze del mercato di riferimento, entro il quale l'attività potrà riprendere a livelli accettabili, per settore, ripartizione territoriale e classe dimensionale (quote % sulle Imprese ancora in fase di recupero)*



* Le informazioni fanno riferimento alla data di realizzazione dell'indagine, dal 19 ottobre al 2 novembre 2020

**Tavola 3 - Imprese che prevedono di proseguire l'attività a seguito dell'emergenza sanitaria COVID-19 e previsioni di andamento occupazionale nel 2° semestre 2020 rispetto allo stesso periodo dell'anno precedente, per settore, ripartizione territoriale e classe dimensionale (quote % sulle imprese in attività) ***

Brescia

	Imprese in attività (v.a.)**	Andamento occupazionale		
		in diminuzione	stazionario	in aumento
TOTALE	32.810	5.300	26.100	1.410
		16,2	79,5	4,3
INDUSTRIA	12.200	16,4	78,0	5,6
Industrie alimentari, delle bevande e del tabacco	590	11,5	88,0	-
Industrie tessili, dell'abbigliamento e calzature	750	22,4	77,2	-
Industrie del legno e del mobile	440	14,0	83,1	-
Industrie della carta, cartotecnica e stampa	240	11,6	83,8	-
Industrie chimico-farmaceutiche, della plastica e della gomma	480	9,2	86,0	4,8
Industrie estrattive e della lavorazione dei minerali non metalliferi	320	27,1	63,6	9,3
Industrie metallurgiche e dei prodotti in metallo	3.370	22,3	70,8	6,9
Industrie meccaniche ed elettroniche	2.000	13,7	78,9	7,4
Altre industrie	360	-	88,2	8,4
Costruzioni	3.640	13,8	80,9	5,3
SERVIZI	20.620	16,0	80,5	3,5
Commercio	7.300	12,1	84,6	3,3
Servizi di alloggio e ristorazione; servizi turistici	4.870	27,4	71,5	1,2
Servizi di trasporto, logistica e magazzino	1.150	16,4	73,2	10,3
Servizi informatici e delle telecomunicazioni	970	8,7	82,6	8,7
Servizi avanzati di supporto alle imprese	1.230	9,5	86,8	3,7
Servizi finanziari e assicurativi	570	4,4	89,1	6,5
Servizi operativi di supporto alle imprese e alle persone	1.630	9,2	88,3	2,6
Servizi alle persone	2.910	18,0	78,6	3,4
RIPARTIZIONE TERRITORIALE				
Lombardia	240.870	16,6	78,2	5,2
ITALIA	1.354.220	17,3	77,8	4,9
CLASSE DIMENSIONALE				
1-9 dipendenti	25.150	15,5	80,6	3,9
10-49 dipendenti	5.750	21,3	72,1	6,5
50-249 dipendenti	1.300	10,7	86,2	3,1
250 dipendenti e oltre	620	6,6	91,1	-

* Le informazioni fanno riferimento alla data di realizzazione dell'indagine, dal 19 ottobre al 2 novembre 2020

** Non sono comprese le imprese che sono in fase di valutazione della chiusura delle attività.

Il segno (-) indica l'assenza di entrate nell'incrocio indicato, il segno (-) un valore statisticamente non significativo. I totali comprendono comunque i dati non esposti.

Valori assoluti arrotondati alle decine. I totali possono non coincidere con la somma dei singoli valori.

**Tavola 4 - Imprese che prevedono di proseguire l'attività a seguito dell'emergenza sanitaria COVID-19 e che prevedono problemi di liquidità nei prossimi sei mesi, per settore, ripartizione territoriale e classe dimensionale (quote % sulle imprese in attività)***

Brescia

	Imprese in attività (v.a.)**	Imprese senza problemi di liquidità*	Imprese con problemi di liquidità*
TOTALE	32.810	16.420 50,0	16.400 50,0
INDUSTRIA	12.200	53,4	46,6
Industrie alimentari, delle bevande e del tabacco	590	54,3	45,7
Industrie tessili, dell'abbigliamento e calzature	750	35,0	65,0
Industrie del legno e del mobile	440	54,0	46,0
Industrie della carta, cartotecnica e stampa	240	49,0	51,0
Industrie chimico-farmaceutiche, della plastica e della gomma	480	61,6	38,4
Industrie estrattive e della lavorazione dei minerali non metalliferi	320	42,7	57,3
Industrie metallurgiche e dei prodotti in metallo	3.370	56,0	44,0
Industrie meccaniche ed elettroniche	2.000	55,3	44,7
Altre industrie	360	70,0	30,0
Costruzioni	3.640	52,0	48,0
SERVIZI	20.620	48,0	52,0
Commercio	7.300	55,3	44,7
Servizi di alloggio e ristorazione; servizi turistici	4.870	27,1	72,9
Servizi di trasporto, logistica e magazzinaggio	1.150	55,6	44,4
Servizi informatici e delle telecomunicazioni	970	62,1	37,9
Servizi avanzati di supporto alle imprese	1.230	58,8	41,2
Servizi finanziari e assicurativi	570	82,0	18,0
Servizi operativi di supporto alle imprese e alle persone	1.630	55,7	44,3
Servizi alle persone	2.910	41,9	58,1
RIPARTIZIONE TERRITORIALE			
Lombardia	240.870	50,1	49,9
ITALIA	1.354.220	43,6	56,4
CLASSE DIMENSIONALE			
1-9 dipendenti	25.150	47,1	52,9
10-49 dipendenti	5.750	56,0	44,0
50-249 dipendenti	1.300	69,7	30,3
250 dipendenti e oltre	620	71,8	28,2

* Le informazioni fanno riferimento alla data di realizzazione dell'indagine, dal 19 ottobre al 2 novembre 2020

** Non sono comprese le imprese che sono in fase di valutazione della chiusura delle attività.

Il segno (-) indica l'assenza di entrate nell'incrocio indicato o un valore statisticamente non significativo. I totali comprendono comunque i dati non esposti.

Valori assoluti arrotondati alle decine. I totali possono non coincidere con la somma dei singoli valori.

Fonte: Unioncamere - ANPAL, Sistema Informativo Excelsior, 2020

SEZIONE B

Presenza sui mercati esteri e
investimenti digitali delle imprese
post emergenza sanitaria Covid19

**Tavola 5 - Situazione a seguito dell'emergenza sanitaria COVID-19 e delle disposizioni normative di lockdown e tempi previsti per il recupero* secondo la presenza delle imprese sui mercati esteri (quote % sul totale imprese)**

Brescia

	Imprese totali	Imprese esportatrici	Imprese non esportatrici
SITUAZIONE DELL'IMPRESA			
Imprese in attività a regimi simili a quelli pre-emergenza	45,7	51,6	44,6
Imprese in attività a regime ridotto	52,1	47,1	53,1
Imprese con attività sospesa e/o per cui si valuta la chiusura	2,2	1,3	2,4
PERIODO DI RECUPERO PREVISTO			
Imprese ancora in fase di recupero:	83,5	82,7	83,6
<i>di cui, secondo il periodo di recupero previsto:</i>			
<i>(quote % su imprese ancora in fase di recupero)</i>			
<i>entro l'anno 2020</i>	8,7	10,0	8,4
<i>entro i primi 6 mesi del 2021</i>	27,0	30,5	26,4
<i>entro il secondo semestre 2021</i>	64,3	59,5	65,2

* Le informazioni fanno riferimento alla data di realizzazione dell'indagine, dal 19 ottobre al 2 novembre 2020

Il segno (--) indica l'assenza di entrate nell'incrocio indicato, il segno (-) un valore statisticamente non significativo. I totali comprendono comunque i dati non esposti.

Fonte: Unioncamere - ANPAL, Sistema Informativo Excelsior, 2020



Tavola 6 - Situazione a seguito dell'emergenza sanitaria COVID-19 e delle disposizioni normative di lockdown e tempi previsti per il recupero* secondo il grado di coinvolgimento delle imprese nella trasformazione digitale (quote % sul totale imprese)

Brescia

	Imprese totali	Imprese digitali ¹	Imprese in transizione digitale ¹	Imprese non digitali ¹
SITUAZIONE DELL'IMPRESA				
Imprese in attività a regimi simili a quelli pre-emergenza	45,7	48,9	47,3	43,8
Imprese in attività a regime ridotto	52,1	49,4	50,8	53,7
Imprese con attività sospesa e/o per cui si valuta la chiusura	2,2	1,6	1,9	2,5
PERIODO DI RECUPERO PREVISTO				
Imprese ancora in fase di recupero:	83,5	80,4	82,1	85,1
<i>di cui, secondo il periodo di recupero previsto:</i>				
<i>(quote % su imprese ancora in fase di recupero)</i>				
<i>entro l'anno 2020</i>	8,7	11,2	7,5	8,5
<i>entro i primi 6 mesi del 2021</i>	27,0	23,0	29,1	27,0
<i>entro il secondo semestre 2021</i>	64,3	65,8	63,4	64,4

1) Sono definite "digitali" quelle imprese che hanno adottato piani di investimenti integrati tra i diversi ambiti della trasformazione digitale. Sono definite "in transizione digitale" quelle imprese che hanno adottato piani di digitalizzazione in maniera non integrata tra i diversi ambiti. Sono definite "non digitali" quelle imprese che non hanno adottato piani di digitalizzazione.

* Le informazioni fanno riferimento alla data di realizzazione dell'indagine, dal 19 ottobre al 2 novembre 2020

Il segno (--) indica l'assenza di entrate nell'incrocio indicato, il segno (-) un valore statisticamente non significativo. I totali comprendono comunque i dati non esposti.

Fonte: Unioncamere - ANPAL, Sistema Informativo Excelsior, 2020