

AGOSTO 2020



UNIONE EUROPEA

Fondo Sociale Europeo
Investiamo nel tuo futuro



Indagine continua di Unioncamere

LA DOMANDA DI LAVORO DELLE IMPRESE

Provincia di Brescia



UNIONCAMERE



NOTA METODOLOGICA

I dati presentati nel volume derivano dalle rilevazioni mensili del Sistema Informativo Excelsior realizzate da Unioncamere in accordo con l'Agenzia Nazionale per le Politiche Attive del Lavoro. L'indagine, che è inserita nel Programma Statistico Nazionale (UCC-00007) tra quelle che prevedono l'obbligo di risposta, dal 2017 è svolta con cadenza mensile.

A vent'anni dalla sua nascita il Sistema Informativo Excelsior si conferma una delle fonti più utilizzate per seguire le dinamiche quali-quantitative della domanda di lavoro. Per sfruttarne al meglio le potenzialità, dal 2017, si è innovato sia sotto l'aspetto metodologico che organizzativo per fornire indicazioni tempestive a supporto delle Politiche attive del lavoro. A partire da maggio 2017, infatti, vengono realizzate indagini mensili sulle imprese adottando prioritariamente la tecnica di rilevazione CAWI (Computer Assisted Web Interviewing) e somministrando un questionario incentrato sui profili professionali e sui livelli di istruzione richiesti dalle imprese. La rete delle Camere di commercio e InfoCamere - società di informatica del sistema camerale - assicurano la specifica attività di supporto alle imprese intervistate.

La situazione determinatasi nei mesi di marzo-aprile a seguito dell'epidemia Covid-19 ha impedito nel medesimo periodo il consueto svolgimento delle indagini, che sono riprese con il riavvio delle attività produttive delle imprese. All'indagine che si è svolta nel periodo 22 giugno 2020 - 6 luglio 2020 hanno partecipato circa 105.000 imprese, campione rappresentativo delle imprese con dipendenti al 2020 dei diversi settori industriali e dei servizi. I risultati dell'indagine sono disponibili a livello nazionale, regionale e provinciale per i settori economici ottenuti dall'accorpamento di codici di attività economica della classificazione ATECO2007. La ripartizione delle entrate previste per "gruppo professionale" fa riferimento ad opportune aggregazioni dei codici della classificazione ISTAT CP2011.

In questa fase di particolari difficoltà, in aggiunta alle informazioni sui programmi di assunzione mensili e trimestrali delle imprese, il questionario è stato arricchito con una specifica sezione che ha l'obiettivo di monitorare la situazione del tessuto imprenditoriale a seguito dell'emergenza Covid-19. Le informazioni rilevate riguardano gli impatti prodotti dalla crisi sulle imprese e le valutazioni sulle prospettive di recupero, le strategie messe in campo per la ripresa a livello occupazionale e produttivo e la domanda di liquidità e finanziamenti, focalizzandosi sui comportamenti di imprese abitualmente presenti sui mercati esteri e di imprese più coinvolte nei processi di digitalizzazione.

Le analisi del presente volume si focalizzano sulle principali caratteristiche delle entrate programmate nel mese di agosto 2020, con uno sguardo sulle tendenze occupazionali per il periodo agosto - ottobre 2020.

Excelsior Informa è realizzato da Unioncamere in collaborazione con ANPAL nell'ambito del Sistema Informativo Excelsior.

Per approfondimenti si consulti il sito: <https://excelsior.unioncamere.net> nel quale sono disponibili dati e analisi riferiti a tutte le regioni e a tutte le province.

La riproduzione e/o diffusione parziale o totale delle tavole contenute nella presente pubblicazione è consentita esclusivamente con la citazione completa della fonte: Unioncamere-ANPAL, Sistema Informativo Excelsior.

Indice delle tavole

SEZIONE A - Quali sono le professioni ricercate dalle imprese?

Tavola 1 - Lavoratori previsti in entrata per grande gruppo professionale

Tavola 2 - Lavoratori previsti in entrata per area aziendale di inserimento e gruppo professionale

Tavola 3 - Lavoratori previsti in entrata per gruppo professionale secondo la classe di età

Tavola 4 - Lavoratori previsti in entrata per gruppo professionale secondo la difficoltà di reperimento e l'esperienza richiesta

Tavola 5 - Competenze richieste ai lavoratori previsti in entrata per gruppo professionale

Tavola 6 - Lavoratori previsti in entrata per gruppo professionale secondo il livello di istruzione

Tavola 7 - I titoli di studio richiesti dalle imprese secondo la difficoltà di reperimento e l'esperienza richiesta

SEZIONE B - Lavoro in provincia: le tendenze settoriali

Tavola 8 - Lavoratori previsti in entrata dalle imprese nel mese di agosto 2020, e nel trimestre agosto - ottobre 2020

Tavola 9 - Lavoratori previsti in entrata per settore di attività secondo la tipologia contrattuale

APPENDICE - Analisi dei dati relativi all'impatto sulle imprese dell'emergenza sanitaria Covid-19

SEZIONE A

Quali sono le professioni
ricercate dalle imprese?

Agosto 2020

Tavola 1 - Lavoratori previsti in entrata per grande gruppo professionale

Brescia

Agosto 2020

	Entrate previste nel periodo	
	(v.a.)	(%)
TOTALE	5.150	100,0
Dirigenti, professioni con elevata specializzazione e tecnici	850	16,5
1 Dirigenti	--	--
2 Professioni intellettuali, scientifiche e con elevata specializzazione	260	5,1
3 Professioni tecniche	580	11,3
Impiegati, professioni commerciali e nei servizi	1.520	29,6
4 Impiegati	330	6,4
5 Professioni qualificate nelle attività commerciali e nei servizi	1.190	23,2
Operai specializzati e conduttori di impianti e macchine	1.940	37,7
6 Operai specializzati	1.310	25,4
7 Conduttori di impianti e operai di macchinari fissi e mobili	640	12,3
Professioni non qualificate	830	16,2

Valori assoluti sono arrotondati alle decine. I totali possono non coincidere con la somma dei singoli valori.

Il segno (--) indica un valore statisticamente non significativo. I totali comprendono comunque i dati non esposti.

Fonte: Unioncamere - ANPAL, Sistema Informativo Excelsior, 2020

Tavola 2 - Lavoratori previsti in entrata per area aziendale di inserimento e gruppo professionale

Brescia

Agosto 2020

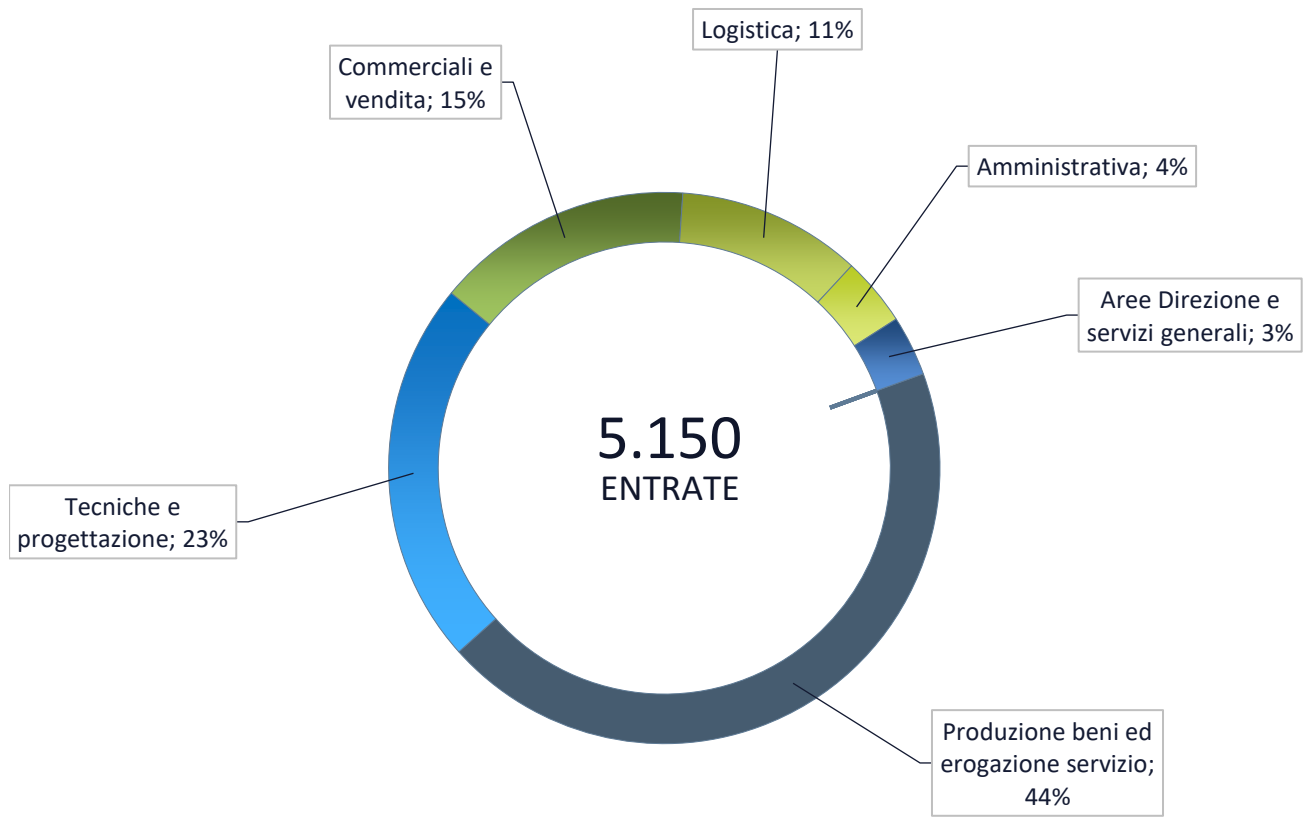
	Entrate previste (v.a.)	di cui (%):		
		Professioni specializzate e tecnici (*)	Impiegati, professioni commerciali e nei servizi	Operai specializzati, conduttori di impianti e macchine e professioni non qualificate
TOTALE	5.150	850	1.520	2.780
	100,0	16,5	29,6	53,9
Area produzione di beni ed erogazione servizio	2.260	9,3	32,9	57,8
Area direzione e servizi generali	180	45,6	54,4	-
Direzione generale, personale e organizzazione risorse umane	--	--	--	-
Segreteria, staff e servizi generali	100	--	93,9	-
Sistemi informativi	70	100,0	-	-
Area amministrativa, finanziaria, legale e controllo di gestione	210	31,4	68,6	-
Area commerciale e della vendita	780	35,0	64,4	--
Vendita	510	13,6	86,0	--
Marketing, commerciale, comunicazione e pubbliche relazioni	140	90,0	--	-
Assistenza clienti	130	58,6	39,8	--
Aree tecniche e della progettazione	1.160	18,2	--	81,2
Progettazione e ricerca e sviluppo	110	96,2	-	--
Installazione e manutenzione	930	8,7	-	91,3
Certificazione e controllo di qualità, sicurezza e ambiente	120	--	--	69,9
Area della logistica	560	--	--	93,5
Acquisti e movimentazione interna merci	130	--	--	87,1
Trasporti e distribuzione	430	-	--	95,5

* Compresi i Dirigenti.

Valori assoluti sono arrotondati alle decine. I totali possono non coincidere con la somma dei singoli valori.

Il segno (-) indica l'assenza di entrate nell'incrocio indicato. Il segno (--) indica un valore statisticamente non significativo. I totali comprendono comunque i dati non esposti.

Entrate previste nel periodo per area funzionale di inserimento



Fonte: Unioncamere - ANPAL, Sistema Informativo Excelsior, 2020

Tavola 3 - Lavoratori previsti in entrata per gruppo professionale secondo la classe di età

		Entrate previste (v.a.)	di cui (%): classe di età:		
			fino a 29 anni	indiffe- rente	
Brescia					Agosto 2020
Dirigenti, professioni con elevata specializzazione e tecnici	TOTALE	5.150	30,4	18,3	
	Dirigenti e direttori	--	--	--	
	Specialisti in scienze informatiche, fisiche e chimiche	60	61,3	9,7	
	Progettisti, ingegneri e professioni assimilate	30	68,8	0,0	
	Farmacisti, biologi e altri specialisti delle scienze della vita	40	61,4	4,5	
	Medici e altri specialisti della salute	--	--	--	
	Tecnici della sanità, dei servizi sociali e dell'istruzione	100	31,4	21,6	
	Specialisti in scienze economiche e gestionali di impresa	30	37,0	29,6	
	Tecnici amministrativi, finanziari e della gestione della produzione	60	18,8	12,5	
	Tecnici delle vendite, del marketing e della distribuzione commerciale	180	32,2	16,1	
	Specialisti in discipline artistiche e in scienze umane e sociali	--	--	--	
	Specialisti della formazione e insegnanti	60	15,3	10,2	
	Tecnici dei servizi alle persone	--	--	--	
	Tecnici in campo informatico, ingegneristico e della produzione	220	36,7	6,9	
Impiegati, professioni commerciali e nei servizi	Addetti accoglienza, informazione e assistenza della clientela	90	39,1	43,7	
	Personale di amministrazione, di segreteria e dei servizi generali	240	24,0	5,4	
	Addetti alla gestione dei magazzini, della logistica e degli acquisti	30	25,9	25,9	
	Commessi e altro personale qualificato nella grande distribuzione	130	52,3	10,8	
	Commessi e altro personale qualificato in negozi ed esercizi all'ingrosso	280	53,1	15,6	
	Cuochi, camerieri e altre professioni dei servizi turistici	560	33,2	15,1	
	Operatori dell'assistenza sociale, in istituzioni o domiciliari	160	12,3	29,7	
	Operatori della cura estetica	50	62,3	11,3	
	Professioni specifiche nei servizi di sicurezza, vigilanza e custodia	--	--	--	
	Professioni specifiche degli altri servizi alle persone	--	--	--	
Operai specializzati e conduttori di impianti e macchine	Operai specializzati nell'edilizia e nella manutenzione degli edifici	620	26,9	28,3	
	Operai specializzati e conduttori di impianti nell'industria alimentare	70	24,3	21,4	
	Operai specializzati e condutt. di impianti nelle ind. tessili, abbigl. calzature	40	40,5	11,9	
	Operai nelle attività metalmeccaniche ed elettromeccaniche	580	32,8	21,1	
	Operai nelle attività metalmeccaniche richiesti in altri settori	210	34,6	7,3	
	Operai specializzati nelle industrie del legno e della carta	--	--	--	
	Operai specializzati nelle industrie chimiche e della plastica	70	20,0	32,3	
	Operai specializzati in altre attività industriali	30	46,2	0,0	
	Conduttori di mezzi di trasporto	280	9,3	6,8	
	Conduttori di macchinari mobili	40	45,2	21,4	
Professioni non qualificate	Personale generico nelle costruzioni	-	-	-	
	Personale non qualificato nella logistica, facchini e corrieri	200	47,8	11,9	
	Personale non qualificato nelle attività commerciali e nei servizi	30	15,2	12,1	
	Personale non qualificato nei servizi di pulizia e in altri servizi alle persone	530	12,8	27,2	
	Personale non qualificato nelle attività industriali e assimilati	70	21,4	25,7	

Valori assoluti sono arrotondati alle decine. I totali possono non coincidere con la somma dei singoli valori.

Il segno (-) indica l'assenza di entrate nell'incrocio indicato. Il segno (--) indica un valore statisticamente non significativo. I totali comprendono comunque i dati non esposti.

Fonte: Unioncamere - ANPAL, Sistema Informativo Excelsior, 2020

Tavola 4 - Lavoratori previsti in entrata per gruppo professionale secondo la difficoltà di reperimento e l'esperienza richiesta

Brescia

Agosto 2020

		Entrate previste (v.a)	con difficoltà di reperimento (%)			con espe- rienza (%)	
			totale (*)	di cui per:		professio- nale specifico	nello stesso settore
				mancanz a di candidati	prepara- zione inadeguat		
TOTALE		5.150	31,4	15,9	13,2	21,4	45,0
Dirigenti, professioni con elevata specializzazione e tecnici	Dirigenti e direttori	--	--	--	--	--	--
	Specialisti in scienze informatiche, fisiche e chimiche	60	82,3	69,4	8,1	27,4	69,4
	Progettisti, ingegneri e professioni assimilate	30	50,0	50,0	0,0	21,9	50,0
	Farmacisti, biologi e altri specialisti delle scienze della vita	40	81,8	43,2	38,6	79,5	4,5
	Medici e altri specialisti della salute	--	--	--	--	--	--
	Tecnici della sanità, dei servizi sociali e dell'istruzione	100	30,4	15,7	14,7	56,9	39,2
	Specialisti in scienze economiche e gestionali di impresa	30	37,0	25,9	0,0	11,1	40,7
	Tecnici amministrativi, finanziari e della gestione della produzione	60	31,3	1,6	29,7	54,7	25,0
	Tecnici delle vendite, del marketing e della distribuzione commerciale	180	35,0	11,7	20,6	37,2	53,9
	Specialisti in discipline artistiche e in scienze umane e sociali	--	--	--	--	--	--
	Specialisti della formazione e insegnanti	60	23,7	23,7	0,0	79,7	20,3
Tecnici dei servizi alle persone	--	--	--	--	--	--	
Tecnici in campo informatico, ingegneristico e della produzione	220	46,3	32,6	13,3	39,0	45,9	
Impiegati, professioni commerciali e nei servizi	Addetti accoglienza, informazione e assistenza della clientela	90	56,3	8,0	48,3	56,3	17,2
	Personale di amministrazione, di segreteria e dei servizi generali	240	11,2	3,3	7,9	52,9	21,1
	Addetti alla gestione dei magazzini, della logistica e degli acquisti	30	11,1	0,0	11,1	25,9	33,3
	Commessi e altro personale qualificato nella grande distribuzione	130	13,1	12,3	0,8	20,8	34,6
	Commessi e altro personale qualificato in negozi ed esercizi all'ingrosso	280	17,1	7,6	8,4	7,6	62,5
	Cuochi, camerieri e altre professioni dei servizi turistici	560	23,2	7,0	12,6	15,3	70,3
	Operatori dell'assistenza sociale, in istituzioni o domiciliari	160	16,1	10,3	5,8	20,6	71,0
	Operatori della cura estetica	50	39,6	5,7	34,0	26,4	43,4
	Professioni specifiche nei servizi di sicurezza, vigilanza e custodia	--	--	--	--	--	--
	Professioni specifiche degli altri servizi alle persone	--	--	--	--	--	--
Operai specializzati e conduttori di impianti e macchine	Operai specializzati nell'edilizia e nella manutenzione degli edifici	620	36,9	16,8	18,8	7,0	56,6
	Operai specializzati e conduttori di impianti nell'industria alimentare	70	1,4	1,4	0,0	1,4	2,9
	Operai specializzati e condutt. di impianti nelle ind. tessili, abbigl. calzature	40	50,0	33,3	16,7	2,4	59,5
	Operai nelle attività metalmeccaniche ed elettromeccaniche	580	50,3	23,2	24,6	26,5	34,5
	Operai nelle attività metalmeccaniche richiesti in altri settori	210	48,3	38,0	9,3	30,2	48,8
	Operai specializzati nelle industrie del legno e della carta	--	--	--	--	--	--
	Operai specializzati nelle industrie chimiche e della plastica	70	40,0	4,6	29,2	12,3	40,0
	Operai specializzati in altre attività industriali	30	34,6	30,8	3,8	7,7	34,6
	Conduttori di mezzi di trasporto	280	24,3	11,8	9,6	18,6	60,0
Conduttori di macchinari mobili	40	14,3	11,9	0,0	4,8	47,6	
Professioni non qualificate	Personale generico nelle costruzioni	--	-	-	-	-	-
	Personale non qualificato nella logistica, facchini e corrieri	200	20,4	11,9	8,5	12,9	15,9
	Personale non qualificato nelle attività commerciali e nei servizi	30	78,8	3,0	6,1	3,0	12,1
	Personale non qualificato nei servizi di pulizia e in altri servizi alle persone	530	15,7	12,6	1,3	0,8	34,0
Personale non qualificato nelle attività industriali e assimilati	70	31,4	0,0	15,7	0,0	37,1	

Valori assoluti sono arrotondati alle decine. I totali possono non coincidere con la somma dei singoli valori.

Il segno (-) indica l'assenza di entrate nell'incrocio indicato. Il segno (--) indica un valore statisticamente non significativo. I totali comprendono comunque i dati non esposti.

(*) Il totale delle difficoltà di reperimento comprende anche la modalità residuale "altri motivi", non esposta nella tavola.

Fonte: Unioncamere - ANPAL, Sistema Informativo Excelsior, 2020

Tavola 5 - Competenze richieste ai lavoratori previsti in entrata per gruppo professionale

		Entrate (v.a.)	di cui (%):		
			applicherà soluzioni creative e innovative	coordinerà altre persone	
Brescia					Agosto 2020
Dirigenti, professioni con elevata specializzazione e tecnici	TOTALE	5.150	23,2	13,6	
	Dirigenti e direttori	--	--	--	
	Specialisti in scienze informatiche, fisiche e chimiche	60	54,8	11,3	
	Progettisti, ingegneri e professioni assimilate	30	71,9	12,5	
	Farmacisti, biologi e altri specialisti delle scienze della vita	40	9,1	2,3	
	Medici e altri specialisti della salute	--	--	--	
	Tecnici della sanità, dei servizi sociali e dell'istruzione	100	33,3	13,7	
	Specialisti in scienze economiche e gestionali di impresa	30	59,3	40,7	
	Tecnici amministrativi, finanziari e della gestione della produzione	60	39,1	6,3	
	Tecnici delle vendite, del marketing e della distribuzione commerciale	180	69,4	19,4	
	Specialisti in discipline artistiche e in scienze umane e sociali	--	--	--	
	Specialisti della formazione e insegnanti	60	59,3	16,9	
	Tecnici dei servizi alle persone	--	--	--	
	Tecnici in campo informatico, ingegneristico e della produzione	220	60,6	54,1	
Impiegati, professioni commerciali e nei servizi	Addetti accoglienza, informazione e assistenza della clientela	90	41,4	21,8	
	Personale di amministrazione, di segreteria e dei servizi generali	240	14,9	8,3	
	Addetti alla gestione dei magazzini, della logistica e degli acquisti	30	33,3	33,3	
	Commessi e altro personale qualificato nella grande distribuzione	130	21,5	2,3	
	Commessi e altro personale qualificato in negozi ed esercizi all'ingrosso	280	10,5	4,4	
	Cuochi, camerieri e altre professioni dei servizi turistici	560	44,3	42,7	
	Operatori dell'assistenza sociale, in istituzioni o domiciliari	160	3,2	0,6	
	Operatori della cura estetica	50	45,3	7,5	
	Professioni specifiche nei servizi di sicurezza, vigilanza e custodia	--	--	--	
	Professioni specifiche degli altri servizi alle persone	--	--	--	
Operai specializzati e conduttori di impianti e macchine	Operai specializzati nell'edilizia e nella manutenzione degli edifici	620	19,6	10,5	
	Operai specializzati e conduttori di impianti nell'industria alimentare	70	5,7	5,7	
	Operai specializzati e condutt. di impianti nelle ind. tessili, abbigl. calzature	40	11,9	9,5	
	Operai nelle attività metalmeccaniche ed elettromeccaniche	580	20,8	1,2	
	Operai nelle attività metalmeccaniche richiesti in altri settori	210	14,6	28,8	
	Operai specializzati nelle industrie del legno e della carta	--	--	--	
	Operai specializzati nelle industrie chimiche e della plastica	70	3,1	6,2	
	Operai specializzati in altre attività industriali	30	19,2	3,8	
	Conduttori di mezzi di trasporto	280	5,7	5,0	
	Conduttori di macchinari mobili	40	2,4	0,0	
Professioni non qualificate	Personale generico nelle costruzioni	--	-	-	
	Personale non qualificato nella logistica, facchini e corrieri	200	12,4	6,5	
	Personale non qualificato nelle attività commerciali e nei servizi	30	0,0	3,0	
	Personale non qualificato nei servizi di pulizia e in altri servizi alle persone	530	0,2	0,0	
	Personale non qualificato nelle attività industriali e assimilati	70	0,0	0,0	

Valori assoluti sono arrotondati alle decime. I totali possono non coincidere con la somma dei singoli valori.

Il segno (-) indica l'assenza di entrate nell'incrocio indicato. Il segno (--) indica un valore statisticamente non significativo. I totali comprendono comunque i dati non esposti.

Tavola 6 - Lavoratori previsti in entrata per gruppo professionale secondo il livello di istruzione

Brescia

Agosto 2020

		Entrate previste (v.a.)	di cui (%):			
			laurea	diploma	qualifica profes.	nessun titolo di studio
Dirigenti, professioni con elevata specializzazione e tecnici	TOTALE	5.150	11,6	31,1	24,7	32,5
	Dirigenti e direttori	--	--	--	--	--
	Specialisti in scienze informatiche, fisiche e chimiche	60	90,3	9,7	0,0	0,0
	Progettisti, ingegneri e professioni assimilate	30	100,0	0,0	0,0	0,0
	Farmacisti, biologi e altri specialisti delle scienze della vita	40	100,0	0,0	0,0	0,0
	Medici e altri specialisti della salute	--	--	--	--	--
	Tecnici della sanità, dei servizi sociali e dell'istruzione	100	100,0	0,0	0,0	0,0
	Specialisti in scienze economiche e gestionali di impresa	30	100,0	0,0	0,0	0,0
	Tecnici amministrativi, finanziari e della gestione della produzione	60	43,8	56,3	0,0	0,0
	Tecnici delle vendite, del marketing e della distribuzione commerciale	180	38,9	57,2	3,9	0,0
	Specialisti in discipline artistiche e in scienze umane e sociali	--	--	--	--	--
	Specialisti della formazione e insegnanti	60	100,0	0,0	0,0	0,0
	Tecnici dei servizi alle persone	--	--	--	--	--
Tecnici in campo informatico, ingegneristico e della produzione	220	33,5	65,6	0,9	0,0	
Impiegati, professioni commerciali e nei servizi	Addetti accoglienza, informazione e assistenza della clientela	90	40,2	57,5	2,3	0,0
	Personale di amministrazione, di segreteria e dei servizi generali	240	16,1	64,9	19,0	0,0
	Addetti alla gestione dei magazzini, della logistica e degli acquisti	30	0,0	100,0	0,0	0,0
	Commessi e altro personale qualificato nella grande distribuzione	130	0,0	54,6	23,1	22,3
	Commessi e altro personale qualificato in negozi ed esercizi all'ingrosso	280	1,1	49,5	8,7	40,7
	Cuochi, camerieri e altre professioni dei servizi turistici	560	0,0	16,4	28,5	55,1
	Operatori dell'assistenza sociale, in istituzioni o domiciliari	160	2,6	97,4	0,0	0,0
	Operatori della cura estetica	50	0,0	0,0	81,1	18,9
	Professioni specifiche nei servizi di sicurezza, vigilanza e custodia	--	--	--	--	--
Professioni specifiche degli altri servizi alle persone	--	--	--	--	--	
Operai specializzati e conduttori di impianti e macchine	Operai specializzati nell'edilizia e nella manutenzione degli edifici	620	0,0	9,9	46,9	43,2
	Operai specializzati e conduttori di impianti nell'industria alimentare	70	0,0	15,7	51,4	32,9
	Operai specializzati e condutt. di impianti nelle ind. tessili, abbigl. calzature	40	0,0	11,9	76,2	11,9
	Operai nelle attività metalmeccaniche ed elettromeccaniche	580	0,0	25,9	49,8	24,2
	Operai nelle attività metalmeccaniche richiesti in altri settori	210	0,0	38,5	52,7	8,8
	Operai specializzati nelle industrie del legno e della carta	--	--	--	--	--
	Operai specializzati nelle industrie chimiche e della plastica	70	0,0	36,9	38,5	24,6
	Operai specializzati in altre attività industriali	30	0,0	26,9	26,9	46,2
	Conduttori di mezzi di trasporto	280	0,0	45,0	17,5	37,5
Conduttori di macchinari mobili	40	0,0	19,0	7,1	73,8	
Professioni non qualificate	Personale generico nelle costruzioni	-	-	-	-	-
	Personale non qualificato nella logistica, facchini e corrieri	200	0,0	25,9	11,4	62,7
	Personale non qualificato nelle attività commerciali e nei servizi	30	0,0	12,1	0,0	87,9
	Personale non qualificato nei servizi di pulizia e in altri servizi alle persone	530	0,0	15,1	11,3	73,6
	Personale non qualificato nelle attività industriali e assimilati	70	0,0	2,9	48,6	48,6

Valori assoluti sono arrotondati alle decime. I totali possono non coincidere con la somma dei singoli valori.

Il segno (-) indica l'assenza di entrate nell'incrocio indicato. Il segno (--) indica un valore statisticamente non significativo. I totali comprendono comunque i dati non esposti.

Fonte: Unioncamere - ANPAL, Sistema Informativo Excelsior, 2020

Tavola 7 - I titoli di studio richiesti dalle imprese secondo la difficoltà di reperimento e l'esperienza richiesta

	Entrate previste (v.a.)	di cui con (%)				
		difficoltà di reperimento			esperienza	
		Totale	per mancanza di candidati	per preparazione inadeguata	nella profes- sione	nel settore
TOTALE	5.150	31,4	15,9	13,2	21,4	45,0
Livello universitario	600	42,2	26,7	14,4	51,4	32,9
Indirizzo economico	110	22,2	12,0	10,2	38,0	29,6
Indirizzo ingegneria elettronica e dell'informazione	70	83,8	68,9	10,8	41,9	54,1
Indirizzo insegnamento e formazione	70	36,4	13,6	22,7	62,1	36,4
Indirizzo sanitario e paramedico	60	20,0	20,0	0,0	65,0	31,7
Indirizzo politico-sociale	50	8,0	2,0	6,0	22,0	64,0
Indirizzo ingegneria industriale	50	47,8	41,3	4,3	17,4	67,4
Indirizzo chimico-farmaceutico	40	75,0	37,5	37,5	77,5	5,0
Indirizzo umanistico, filosofico, storico e artistico	30	86,2	0,0	86,2	82,8	3,4
Indirizzo ingegneria civile ed architettura	30	14,8	11,1	3,7	51,9	22,2
Indirizzo scienze matematiche, fisiche e informatiche	30	37,0	25,9	11,1	85,2	3,7
Indirizzo medico e odontoiatrico	30	55,6	55,6	0,0	100,0	0,0
Altri indirizzi	50	46,7	33,3	6,7	40,0	20,0
Livello secondario e post-secondario	1.600	29,2	12,7	15,7	28,3	47,2
Tecnologico (ex istituto tecnico industriale)	690	29,2	12,7	15,5	24,7	47,7
Tecnico-economico/turistico (ex ragioneria)	320	22,6	4,3	18,3	43,7	35,6
Professionale - servizi/turismo	190	24,9	11,6	10,1	10,6	51,3
Professionale - assistenza/sanità	150	16,9	11,0	5,8	18,8	72,1
Tecnologico - costruzioni e ambiente (ex geometra)	80	45,5	41,6	3,9	36,4	51,9
Tecnologico - agrario e agroalimentare	50	26,4	11,3	15,1	37,7	30,2
Liceo	50	42,6	10,6	31,9	51,1	23,4
Professionale - industria/artigianato	20	85,7	23,8	61,9	0,0	90,5
Altri indirizzi	50	64,8	29,6	35,2	40,7	37,0
Qualifica di formazione o diploma professionale	1.270	36,4	20,0	13,8	17,6	40,9
Indirizzo industriale	810	33,7	19,7	12,0	12,3	36,6
Indirizzo commerciale turismo/servizi	360	37,8	16,6	18,0	33,4	38,1
Indirizzo edile	80	56,6	47,4	2,6	5,3	88,2
Indirizzo agro-alimentare	30	40,7	0,0	40,7	0,0	70,4
Altri indirizzi	--	--	--	--	--	--
Nessun titolo di studio	1.670	25,7	12,1	9,9	7,0	50,3

Valori assoluti sono arrotondati alle decime. I totali possono non coincidere con la somma dei singoli valori.

Il segno (-) indica l'assenza di entrate nell'incrocio indicato. Il segno (--) indica un valore statisticamente non significativo. I totali comprendono comunque i dati non esposti.

SEZIONE B

Lavoro in provincia:
le tendenze settoriali

Tavola 8 - Lavoratori previsti in entrata dalle imprese nel mese di agosto 2020, e nel trimestre agosto - ottobre 2020

Brescia

	Entrate previste			
	Agosto 2020		Totale ago - ott 2020	
	(v.a.)	distr. X 1000	(v.a.)	distr. X 1000
TOTALE	5.150	1.000,0	20.760	1.000,0
INDUSTRIA	2.170	420,6	8.780	423,1
Industria manifatturiera e Public utilities	1.420	275,3	5.710	274,8
Costruzioni	750	145,2	3.080	148,3
SERVIZI	2.980	579,4	11.980	576,9
Commercio	790	153,0	2.510	120,7
Servizi di alloggio e ristorazione; servizi turistici	770	148,9	2.450	118,2
Servizi alle imprese	830	160,4	3.030	146,0
Servizi alle persone	600	117,1	3.990	192,0
CLASSE DIMENSIONALE				
1-49 dipendenti	3.070	596,9	12.860	619,3
50-249 dipendenti	1.120	216,7	4.690	225,7
250 dipendenti e oltre	960	186,4	3.220	154,9

Valori assoluti sono arrotondati alle decine. I totali possono non coincidere con la somma dei singoli valori.

Il segno (-) indica l'assenza di entrate nell'incrocio indicato. Il segno (--) indica un valore statisticamente non significativo. I totali comprendono comunque i dati non esposti.

Fonte: Unioncamere - ANPAL, Sistema Informativo Excelsior, 2020

Tavola 9 - Lavoratori previsti in entrata per settore di attività secondo la tipologia contrattuale

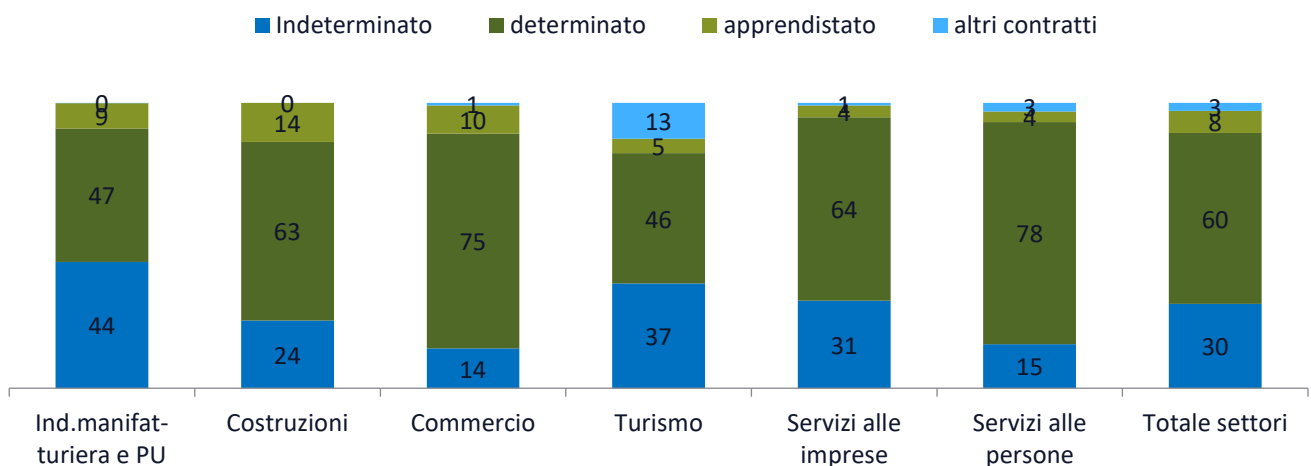
Brescia

Agosto 2020

	Entrate previste (v.a.)	di cui:			
		personale dipendente	lavoratori somministrati	collaboratori	altri lavoratori non alle dipendenze
TOTALE	5.150	80,9	14,7	0,7	3,7
INDUSTRIA	2.170	77,3	20,6	0,4	1,7
Ind.manifatturiera e Public Utilities	1.420	69,1	30,0	--	--
Costruzioni	750	92,8	2,7	0,8	3,7
SERVIZI	2.980	83,5	10,4	0,8	5,2
Commercio	790	74,7	10,7	1,8	12,8
Turismo	770	93,4	6,3	--	--
Servizi alle imprese	830	84,1	12,8	0,6	2,4
Servizi alle persone	600	81,8	11,9	0,7	5,6
CLASSE DIMENSIONALE					
1-49 dipendenti	3.070	83,5	10,6	0,9	4,9
50-249 dipendenti	1.120	82,0	15,9	0,3	1,9
250 dipendenti e oltre	960	71,3	26,3	0,2	2,3

I valori assoluti sono arrotondati alle decime. A causa di questi arrotondamenti, i totali possono non coincidere con la somma dei singoli valori. Il segno (-) indica l'assenza di imprese nell'incrocio indicato. Il segno (--) indica un valore statisticamente non significativo. I totali comprendono comunque i dati non esposti.

ENTRATE DI PERSONALE DIPENDENTE PER SETTORE DI ATTIVITA' E TIPOLOGIA CONTRATTUALE (%)



Fonte: Unioncamere - ANPAL, Sistema Informativo Excelsior, 2020

APPENDICE

Analisi dei dati relativi all'impatto
sulle imprese dell'emergenza
sanitaria Covid-19

Indice delle tavole Covid-19



SEZIONE A

Tavola 1 - Situazione dell'impresa a seguito dell'emergenza sanitaria COVID-19* e delle disposizioni normative di lockdown, per settore, ripartizione territoriale e classe dimensionale (quote % sul totale imprese)

Graph 1 - Situazione dell'impresa a seguito dell'emergenza sanitaria COVID-19* e delle disposizioni normative di lockdown, per settore, ripartizione territoriale e classe dimensionale (quote % sul totale imprese)

Tavola 2 - Periodo previsto dalle imprese, secondo le aspettative e conoscenze del mercato di riferimento, entro il quale l'attività potrà riprendere a livelli accettabili, per settore, ripartizione territoriale e classe dimensionale (quote % sulle Imprese ancora in fase di recupero)

Graph 2 - Periodo previsto dalle imprese, secondo le aspettative e conoscenze del mercato di riferimento, entro il quale l'attività potrà riprendere a livelli accettabili, per settore, ripartizione territoriale e classe dimensionale (quote % sulle Imprese ancora in fase di recupero)

Tavola 3 - Imprese che prevedono di proseguire l'attività a seguito dell'emergenza sanitaria COVID-19 e che prevedono problemi di liquidità nei prossimi sei mesi, per settore, ripartizione territoriale e classe dimensionale (quote % sulle imprese in attività)

SEZIONE B Presenza sui mercati esteri e investimenti digitali delle imprese post emergenza sanitaria Covid19

Tavola 4 - Situazione a seguito dell'emergenza sanitaria COVID-19 e delle disposizioni normative di lockdown e tempi previsti per il recupero* secondo la presenza delle imprese sui mercati esteri (quote % sul totale imprese)

Tavola 5 - Situazione a seguito dell'emergenza sanitaria COVID-19 e delle disposizioni normative di lockdown e tempi previsti per il recupero* secondo il grado di coinvolgimento delle imprese nella trasformazione digitale (quote % sul totale imprese)

SEZIONE A

Impatto sulle imprese
dell'emergenza sanitaria
Covid-19

**Tavola 1 - Situazione dell'impresa a seguito dell'emergenza sanitaria COVID-19* e delle disposizioni normative di lockdown, per settore, ripartizione territoriale e classe dimensionale (quote % sul totale imprese)**

Brescia

	Imprese totali (v.a.)	Imprese con attività a regimi simili a quelli pre-emergenza	Imprese con attività a regime ridotto	Imprese con attività sospesa e/o per cui si valuta la chiusura
TOTALE	33.240	14.190	18.090	950
		42,7	54,4	2,9
INDUSTRIA	12.280	54,1	44,5	1,4
Industrie alimentari, delle bevande e del tabacco	600	54,6	44,4	-
Industrie tessili, dell'abbigliamento e calzature	760	22,9	74,3	2,8
Industrie del legno e del mobile	440	44,9	54,6	-
Industrie della carta, cartotecnica e stampa	240	28,2	67,6	-
Industrie chimico-farmaceutiche, della plastica e della gomma	480	45,7	54,1	-
Industrie estrattive e della lavorazione dei minerali non metalliferi	320	55,3	42,5	-
Industrie metallurgiche e dei prodotti in metallo	3.390	59,6	39,1	1,3
Industrie meccaniche ed elettroniche	2.020	47,3	52,0	-
Altre industrie	360	65,3	34,7	-
Costruzioni	3.670	61,8	36,3	1,9
SERVIZI	20.950	36,0	60,2	3,7
Commercio	7.360	45,1	52,9	2,0
Servizi di alloggio e ristorazione; servizi turistici	5.030	14,5	80,2	5,4
Servizi di trasporto, logistica e magazzinaggio	1.160	39,6	53,2	7,2
Servizi informatici e delle telecomunicazioni	990	63,5	35,1	-
Servizi avanzati di supporto alle imprese	1.250	38,0	57,3	4,7
Servizi finanziari e assicurativi	570	61,1	36,7	-
Servizi operativi di supporto alle imprese e alle persone	1.660	42,9	53,7	3,4
Servizi alle persone	2.940	30,3	65,1	4,6
RIPARTIZIONE TERRITORIALE				
Lombardia	244.710	43,0	53,3	3,7
ITALIA	1.382.990	37,7	57,6	4,7
CLASSE DIMENSIONALE				
1-9 dipendenti	25.500	41,8	55,0	3,2
10-49 dipendenti	5.780	48,6	49,7	1,7
50-249 dipendenti	1.320	37,0	61,6	-
250 dipendenti e oltre	630	36,8	61,1	-

* Le informazioni fanno riferimento alla data di realizzazione dell'indagine, dal 22 giugno al 6 luglio 2020.

Il segno (--) indica l'assenza di entrate nell'incrocio indicato, il segno (-) un valore statisticamente non significativo. I totali comprendono comunque i dati non esposti.

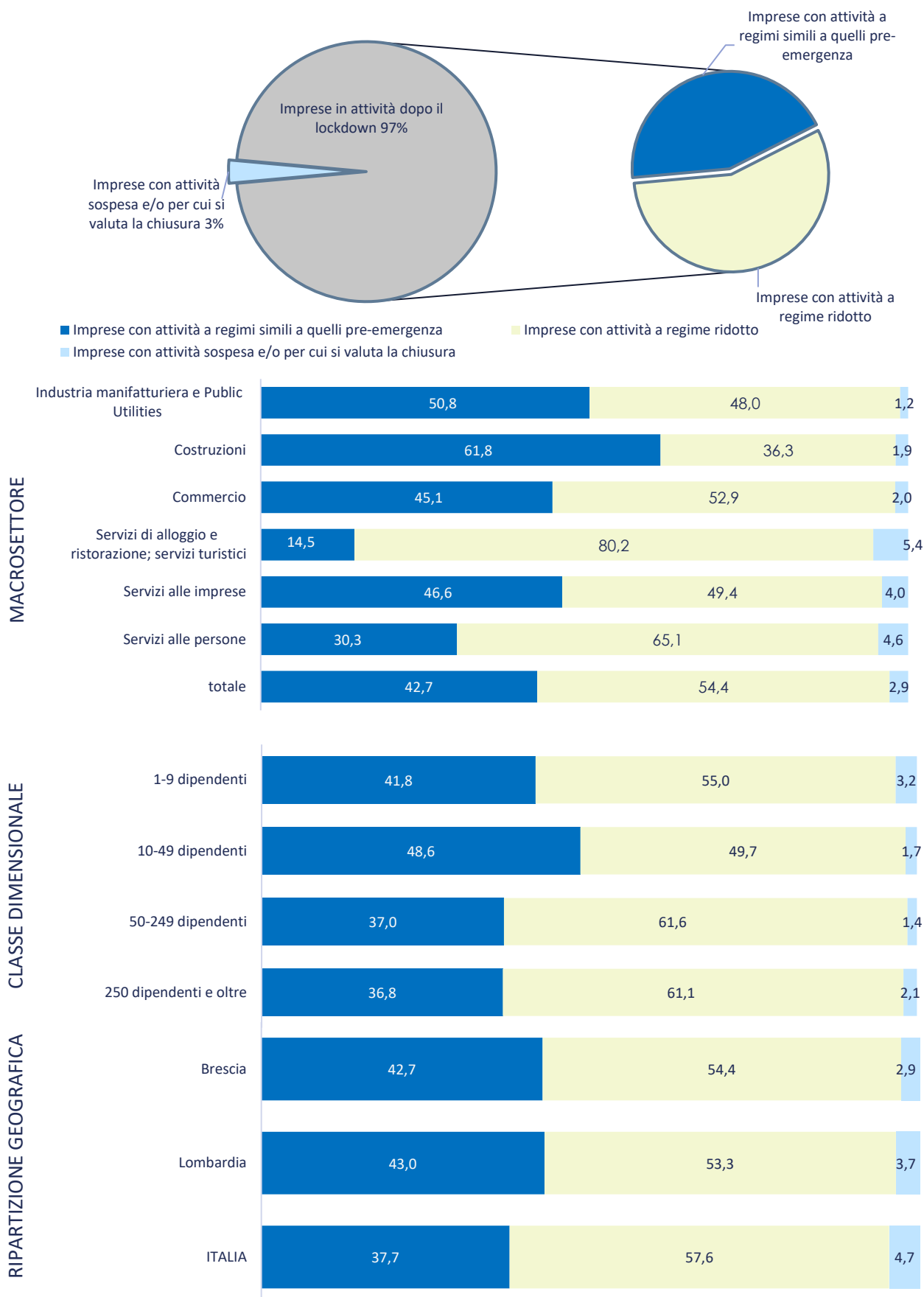
Valori assoluti arrotondati alle decine. I totali possono non coincidere con la somma dei singoli valori.

Fonte: Unioncamere - ANPAL, Sistema Informativo Excelsior, 2020



Graph 1 - Situazione dell'impresa a seguito dell'emergenza sanitaria COVID-19* e delle disposizioni normative di lockdown, per settore, ripartizione territoriale e classe dimensionale (quote % sul totale imprese)

(quote % sul totale imprese)



* Le informazioni fanno riferimento alla data di realizzazione dell'indagine, dal 22 giugno al 6 luglio 2020.

**Tavola 2 - Periodo previsto dalle imprese, secondo le aspettative e conoscenze del mercato di riferimento, entro il quale l'attività potrà riprendere a livelli accettabili, per settore, ripartizione territoriale e classe dimensionale (quote % sulle imprese ancora in fase di recupero)**

Brescia

	Imprese ancora in fase di recupero	di cui, secondo il periodo di recupero previsto:			
		entro fine luglio 2020	entro fine ottobre 2020	entro l'anno 2020	entro i primi 6 mesi del 2021
TOTALE	28.250	2.190	2.140	9.200	14.720
		7,7	7,6	32,6	52,1
INDUSTRIA	10.450	10,7	8,0	36,3	44,9
Industrie alimentari, delle bevande e del tabacco	410	9,5	12,4	37,1	41,0
Industrie tessili, dell'abbigliamento e calzature	680	2,9	3,8	23,3	70,0
Industrie del legno e del mobile	440	5,9	7,1	32,7	54,2
Industrie della carta, cartotecnica e stampa	200	-	-	29,6	61,8
Industrie chimico-farmaceutiche, della plastica e della gomma	400	8,3	7,8	29,8	54,0
Industrie estrattive e della lavorazione dei minerali non metalliferi	290	18,5	9,8	26,8	44,9
Industrie metallurgiche e dei prodotti in metallo	2.780	12,2	8,8	37,0	41,9
Industrie meccaniche ed elettroniche	1.770	9,5	8,8	35,3	46,4
Altre industrie	230	-	-	39,4	47,8
Costruzioni	3.270	12,9	7,6	41,1	38,4
SERVIZI	17.800	6,0	7,3	30,4	56,3
Commercio	6.030	6,1	9,5	31,9	52,5
Servizi di alloggio e ristorazione; servizi turistici	4.840	5,4	5,9	23,4	65,2
Servizi di trasporto, logistica e magazzinaggio	930	9,8	9,1	34,4	46,7
Servizi informatici e delle telecomunicazioni	600	8,0	6,8	37,4	47,8
Servizi avanzati di supporto alle imprese	990	3,8	5,6	28,0	62,6
Servizi finanziari e assicurativi	350	7,8	6,0	24,4	61,8
Servizi operativi di supporto alle imprese e alle persone	1.330	5,8	4,0	34,7	55,5
Servizi alle persone	2.740	5,8	6,9	35,9	51,4
RIPARTIZIONE TERRITORIALE					
Lombardia	205.080	8,1	8,3	32,2	51,4
ITALIA	1.179.620	8,0	7,1	30,8	54,0
CLASSE DIMENSIONALE					
1-9 dipendenti	21.940	8,2	7,5	32,1	52,2
10-49 dipendenti	4.680	7,3	8,7	35,9	48,1
50-249 dipendenti	1.120	3,9	5,8	29,5	60,8
250 dipendenti e oltre	520	-	5,8	27,9	65,4

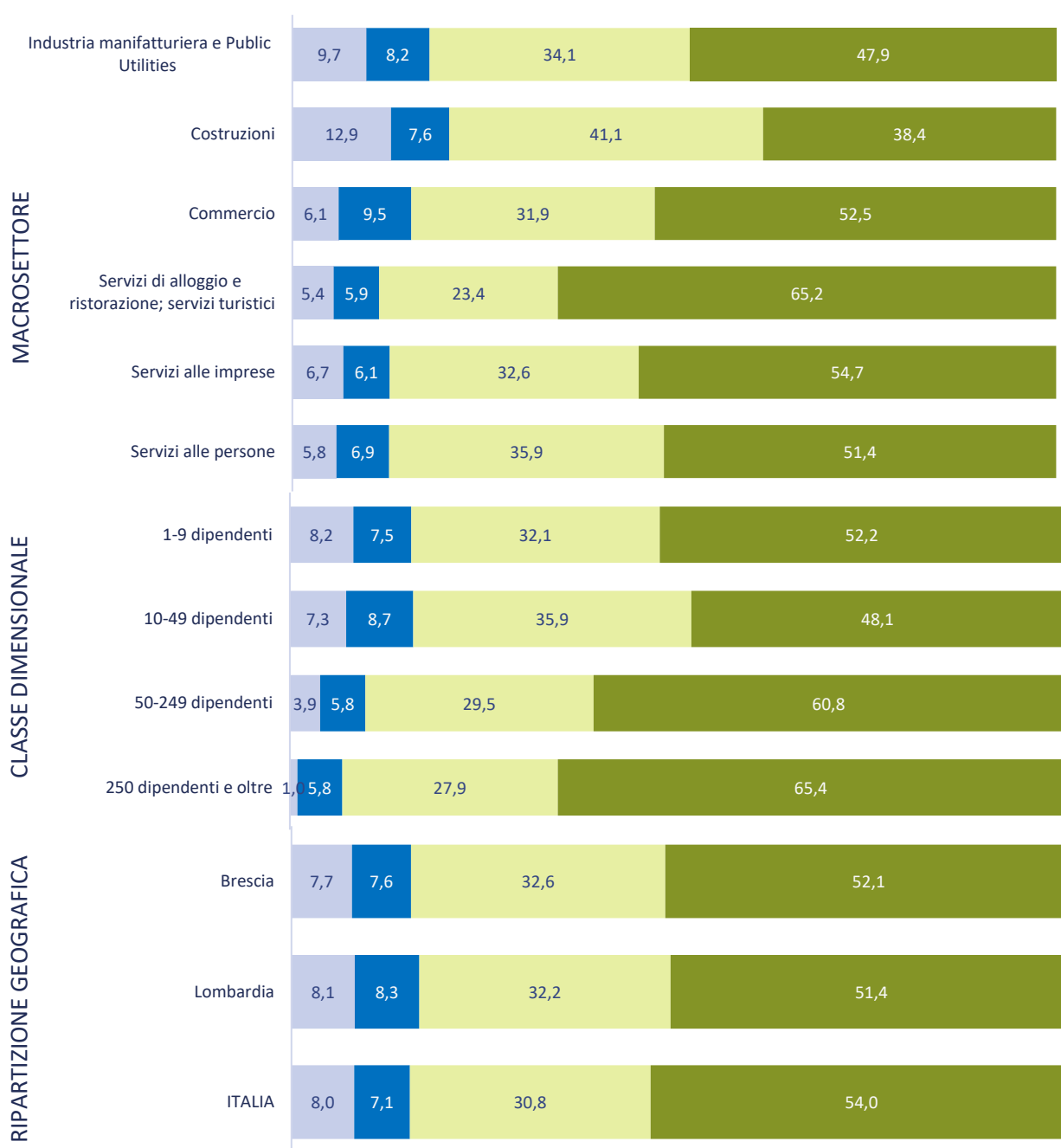
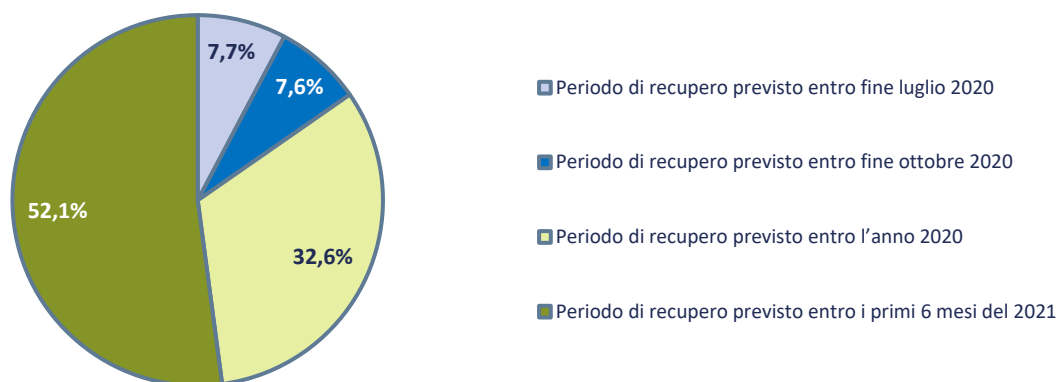
Il segno (--) indica l'assenza di entrate nell'incrocio indicato, il segno (-) un valore statisticamente non significativo. I totali comprendono comunque i dati non esposti.

*Valori assoluti arrotondati alle decine. I totali possono non coincidere con la somma dei singoli valori.

Fonte: Unioncamere - ANPAL, Sistema Informativo Excelsior, 2020



Graph 2 - Periodo previsto dalle imprese, secondo le aspettative e conoscenze del mercato di riferimento, entro il quale l'attività potrà riprendere a livelli accettabili, per settore, ripartizione territoriale e classe dimensionale (quote % sulle Imprese ancora in fase di recupero)



Fonte: Unioncamere - ANPAL, Sistema Informativo Excelsior, 2020

**Tavola 3 - Imprese che prevedono di proseguire l'attività a seguito dell'emergenza sanitaria COVID-19 e che prevedono problemi di liquidità nei prossimi sei mesi, per settore, ripartizione territoriale e classe dimensionale (quote % sulle imprese in attività)**

ITALIA

	Imprese in attività (v.a.)*	Imprese senza problemi di liquidità*	Imprese con problemi di liquidità*
TOTALE	32.840	15.460 47,1	17.380 52,9
INDUSTRIA	12.210	48,9	51,1
Industrie alimentari, delle bevande e del tabacco	590	59,3	40,7
Industrie tessili, dell'abbigliamento e calzature	750	35,0	65,0
Industrie del legno e del mobile	440	28,3	71,7
Industrie della carta, cartotecnica e stampa	240	36,6	63,4
Industrie chimico-farmaceutiche, della plastica e della gomma	480	47,6	52,4
Industrie estrattive e della lavorazione dei minerali non metalliferi	320	47,0	53,0
Industrie metallurgiche e dei prodotti in metallo	3.370	52,4	47,6
Industrie meccaniche ed elettroniche	2.010	53,1	46,9
Altre industrie	360	67,5	32,5
Costruzioni	3.650	46,3	53,7
SERVIZI	20.640	46,0	54,0
Commercio	7.310	51,8	48,2
Servizi di alloggio e ristorazione; servizi turistici	4.940	27,6	72,4
Servizi di trasporto, logistica e magazzinaggio	1.120	46,6	53,4
Servizi informatici e delle telecomunicazioni	980	61,1	38,9
Servizi avanzati di supporto alle imprese	1.210	65,6	34,4
Servizi finanziari e assicurativi	560	72,1	27,9
Servizi operativi di supporto alle imprese e alle persone	1.630	50,0	50,0
Servizi alle persone	2.900	41,8	58,2
RIPARTIZIONE TERRITORIALE			
Lombardia	241.090	47,1	52,9
ITALIA	1.358.520	41,6	58,4
CLASSE DIMENSIONALE			
1-9 dipendenti	25.170	45,5	54,5
10-49 dipendenti	5.740	50,7	49,3
50-249 dipendenti	1.310	55,2	44,8
250 dipendenti e oltre	620	61,4	38,6

* Non sono comprese le imprese che sono in fase di valutazione della chiusura delle attività.

Il segno (-) indica l'assenza di entrate nell'incrocio indicato o un valore statisticamente non significativo. I totali comprendono comunque i dati non esposti.

Valori assoluti arrotondati alle decine. I totali possono non coincidere con la somma dei singoli valori.

Fonte: Unioncamere - ANPAL, Sistema Informativo Excelsior, 2020

SEZIONE B

Presenza sui mercati esteri e investimenti digitali delle imprese post emergenza sanitaria Covid19

**Tavola 4 - Situazione a seguito dell'emergenza sanitaria COVID-19 e delle disposizioni normative di lockdown e tempi previsti per il recupero* secondo la presenza delle imprese sui mercati esteri (quote % sul totale imprese)**

Brescia

	Imprese totali	Imprese esportatrici	Imprese non
	quote %	quote %	quote %
SITUAZIONE DELL'IMPRESA			
Imprese in attività a regimi simili a quelli pre-emergenza	42,7	46,4	42,0
Imprese in attività a regime ridotto	54,4	52,6	54,8
Imprese con attività sospesa e/o per cui si valuta la chiusura	2,9	1,0	3,2
PERIODO DI RECUPERO PREVISTO			
Imprese ancora in fase di recupero:	85,0	85,1	85,0
<i>di cui, secondo il periodo di recupero previsto:</i>			
<i>(quote % su imprese ancora in fase di recupero)</i>			
<i>entro fine luglio 2020</i>	7,7	6,8	7,9
<i>entro fine ottobre 2020</i>	7,6	7,1	7,7
<i>entro l'anno 2020</i>	32,6	30,2	33,0
<i>entro i primi 6 mesi del 2021</i>	52,1	55,8	51,4

* Le informazioni fanno riferimento alla data di realizzazione dell'indagine, dal 22 giugno al 6 luglio 2020.

Il segno (--) indica l'assenza di entrate nell'incrocio indicato, il segno (-) un valore statisticamente non significativo. I totali comprendono comunque i dati non esposti.

Fonte: Unioncamere - ANPAL, Sistema Informativo Excelsior, 2020

**Tavola 5 - Situazione a seguito dell'emergenza sanitaria COVID-19 e delle disposizioni normative di lockdown e tempi previsti per il recupero* secondo il grado di coinvolgimento delle imprese nella trasformazione digitale (quote % sul totale imprese)**

Brescia

	Imprese totali	Imprese digitali ¹	Imprese in transizione digitale ¹	Imprese non digitali ¹
SITUAZIONE DELL'IMPRESA				
Imprese in attività a regimi simili a quelli pre-emergenza	42,7	47,2	42,2	38,4
Imprese in attività a regime ridotto	54,4	50,8	55,4	57,0
Imprese con attività sospesa e/o per cui si valuta la chiusura	2,9	1,9	2,4	4,6
PERIODO DI RECUPERO PREVISTO				
Imprese ancora in fase di recupero:	85,0	82,3	87,5	84,5
<i>di cui, secondo il periodo di recupero previsto:</i>				
<i>(quote % su imprese ancora in fase di recupero)</i>				
<i>entro fine luglio 2020</i>	7,7	7,0	7,8	8,5
<i>entro fine ottobre 2020</i>	7,6	8,1	7,5	7,1
<i>entro l'anno 2020</i>	32,6	32,6	33,4	31,3
<i>entro i primi 6 mesi del 2021</i>	52,1	52,3	51,3	53,1

1) Sono definite "digitali" quelle imprese che hanno adottato piani di investimenti integrati tra i diversi ambiti della trasformazione digitale. Sono definite "in transizione digitale" quelle imprese che hanno adottato piani di digitalizzazione in maniera non integrata tra i diversi ambiti. Sono definite "non digitali" quelle imprese che non hanno adottato piani di digitalizzazione.

* Le informazioni fanno riferimento alla data di realizzazione dell'indagine, dal 22 giugno al 6 luglio 2020.

Il segno (--) indica l'assenza di entrate nell'incrocio indicato, il segno (-) un valore statisticamente non significativo. I totali comprendono comunque i dati non esposti.

Fonte: Unioncamere - ANPAL, Sistema Informativo Excelsior, 2020