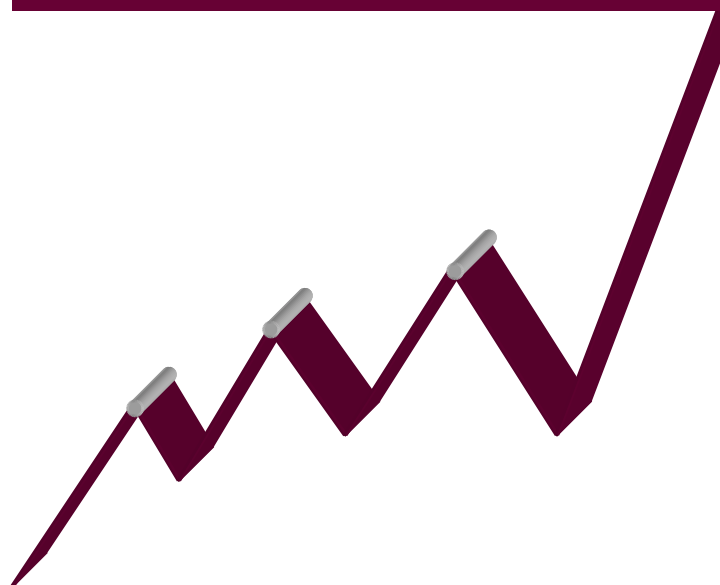




**CAMERA DI COMMERCIO
INDUSTRIA ARTIGIANATO E AGRICOLTURA
BRESCIA**

CONSISTENZA E DINAMICA DELLE IMPRESE ARTIGIANE

PROVINCIA DI BRESCIA



Anno 2009

QUADERNI DI APPROFONDIMENTO

N. 4/2010 Marzo 2010

Fonte dati Infocamere

Elaborazioni Ufficio Studi e Statistica

INDICE

1 Consistenza e dinamica delle imprese artigiane

2 L'analisi settoriale

3 L'analisi per forma giuridica

4 L'anzianità di iscrizione

1. Consistenza e dinamica delle imprese artigiane

L'artigianato rappresenta, anche nel 2009, uno dei settori più importanti del tessuto economico produttivo della provincia di Brescia con un'incidenza del 32% sul totale delle imprese, pari a 38.557 imprese registrate al 31/12/2009 all'albo delle imprese artigiane.

L'analisi demografica, tuttavia, mostra come il flusso iscrizioni/cessazioni del settore artigianato abbia originato un saldo negativo di 188 unità, determinando un decremento imprenditoriale del -0,5%, in controtendenza rispetto al risultato ottenuto dalla totalità delle imprese con un saldo positivo pari a 865 unità e un tasso di crescita pari allo 0,7%.

Confrontando il dato artigiano con quello relativo al totale delle imprese (120.458 unità a fine 2009) si può rilevare che le imprese artigiane rappresentano il 35% delle imprese nate nel 2009 (2.861 imprese artigiane su 8.104 nuove imprese in totale) e il 42% delle cessate (3.049 unità su 7.239).

La dinamica mostra che il risultato delle imprese artigiane bresciane nel 2009 è il peggiore degli ultimi dieci anni in termini assoluti e percentuali, anche se già nel 2008 il dato presentava una crescita nulla.

Anche a livello regionale e nazionale le dinamiche risultano negative con tassi di crescita pari rispettivamente a -1,0% e -1,1%, dato peggiore rispetto a quello registrato dalle imprese artigiane bresciane (-0,5%).

Tab. 1 Andamento demografico delle imprese bresciane dal 2000 al 2009
Totale imprese e imprese artigiane (valori assoluti)

Anno	Imprese registrate	Imprese attive	Iscrizioni	Cessazioni	Saldo	Cessazioni escluse quelle d'ufficio	Saldo (netto)*
2000	105.536	95.404	8.785	7.146	1.639	7.146	1.639
2001	108.535	97.717	8.849	5.884	2.965	5.884	2.965
2002	110.658	99.688	8.519	6.448	2.071	6.448	2.071
2003	112.740	101.739	8.683	6.665	2.018	6.665	2.018
2004	115.917	104.149	9.403	6.302	3.101	6.302	3.101
2005	118.475	106.308	9.365	6.846	2.519	6.846	2.519
2006	120.298	107.683	9.080	7.286	1.794	6.922	2.158
2007	120.821	109.183	9.565	9.086	479	7.492	2.073
2008	120.147	110.097	8.893	9.605	-712	8.255	638
2009	120.458	110.455	8.104	7.839	265	7.239	865

segue

* A partire dal 2005, in applicazione del D.P.R- 247 del 23/07/2004 e successiva circolare del Ministero delle Attività Produttive n.3585/C, le Camere di Commercio possono procedere alla cancellazione d'ufficio dal Registro delle imprese di aziende non più operative da almeno tre anni. Allo scopo di rendere omogeneo il confronto tra le imprese artigiane e la totalità delle imprese nella presente trattazione si è fatto riferimento al saldo e al tasso di crescita al netto delle cessazioni d'ufficio, successivamente l'analisi è stata effettuata al lordo delle cessazioni d'ufficio essendo queste ultime nel 2009 un numero esiguo e pari a 34 unità non si è ravvisato il rischio di un'alterazione della dinamica del comparto artigiano.

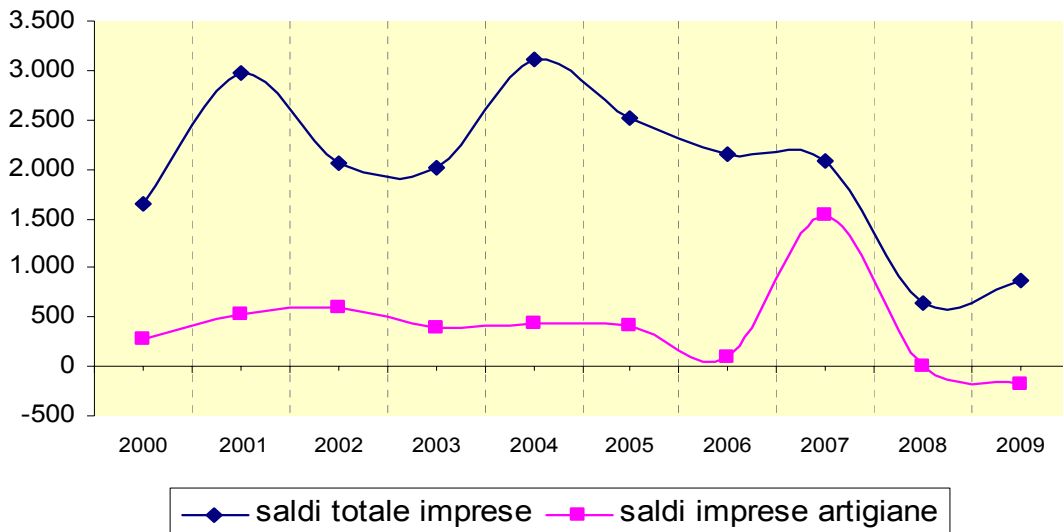
di cui imprese artigiane							
2000	34.923	34.814	2.635	2.364	271	2.364	271
2001	35.462	35.324	2.724	2.185	539	2.185	539
2002	36.062	35.899	2.935	2.335	600	2.335	600
2003	36.451	36.247	2.707	2.318	389	2.318	389
2004	36.881	36.654	2.957	2.527	430	2.527	430
2005	37.284	37.018	2.915	2.512	403	2.512	403
2006	37.366	37.053	2.706	2.624	82	2.618	88
2007	38.849	38.583	4.415	2.932	1.483	2.890	1.525
2008	38.779	38.568	3.305	3.375	-70	3.296	9
2009	38.557	38.332	2.861	3.083	-222	3.049	-188

Tab. 2 Andamento demografico delle imprese bresciane dal 2000 al 2009
Totale imprese e imprese artigiane (valori relativi)

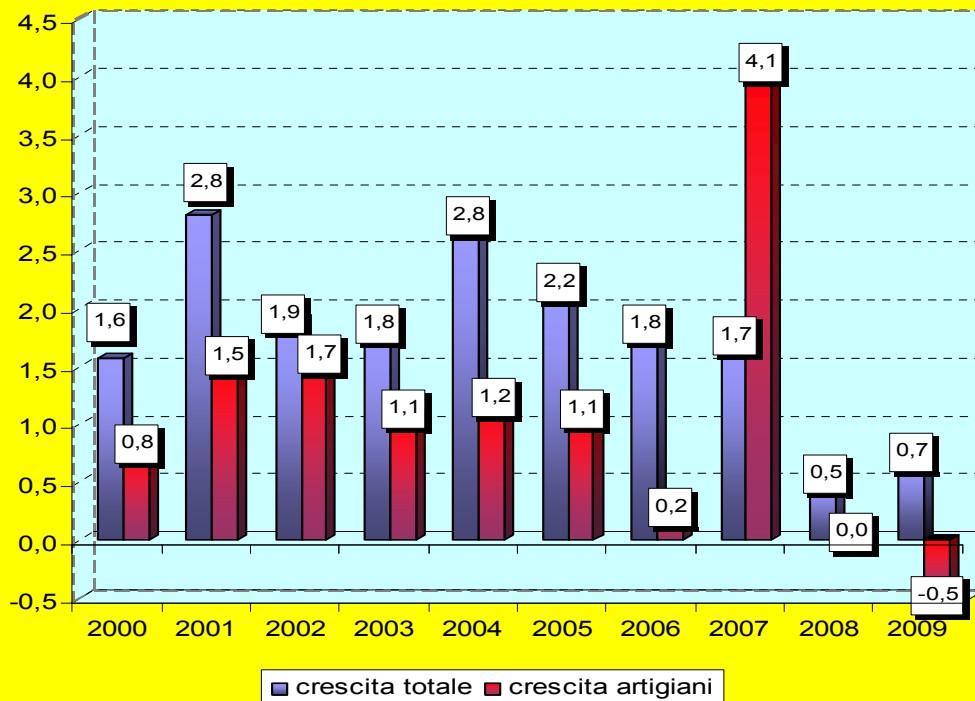
Anno	Tasso di natalità	Tasso di mortalità	Tasso di crescita	Tasso di crescita netto
2000	8,5	6,9	1,6	1,6
2001	8,4	5,6	2,8	2,8
2002	7,8	5,9	2,0	1,9
2003	7,8	6,0	1,9	1,8
2004	8,3	5,6	2,8	2,8
2005	8,1	5,9	2,2	2,2
2006	7,7	5,8	1,5	1,8
2007	8,0	6,2	0,4	1,7
2008	7,4	6,8	-0,6	0,5
2009	6,7	6,5	0,3	0,7

di cui imprese artigiane				
2000	7,6	6,8	0,8	0,8
2001	7,8	6,3	1,5	1,5
2002	8,3	6,6	1,7	1,7
2003	7,5	6,4	1,1	1,1
2004	8,1	6,9	1,2	1,2
2005	7,9	6,8	1,1	1,1
2006	7,3	7,0	0,2	0,2
2007	11,8	7,8	4,0	4,1
2008	8,5	8,2	-0,2	0,0
2009	7,4	8,0	-0,6	-0,5

Trend saldi totale imprese e artigiani dal 2000 al 2009



Serie storica dei tassi di crescita annui imprese artigiane e totale imprese dal 2006 al 2009



Tassi di crescita imprese artigiane bresciane (valori assoluti e percentuali)

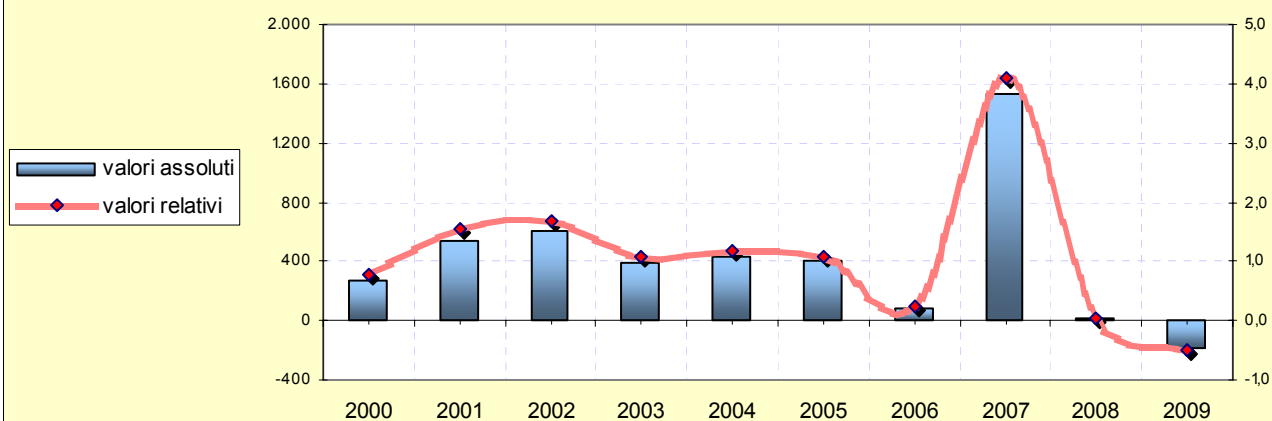


Tabella 3. Serie storica dell'andamento demografico delle imprese artigiane bresciane, lombarde e italiane dal 2000 al 2009

Anno	Provincia di Brescia			Lombardia			Italia		
	Tasso di natalità	Tasso di mortalità	Tasso di crescita netto	Tasso di natalità	Tasso di mortalità	Tasso di crescita netto	Tasso di natalità	Tasso di mortalità	Tasso di crescita netto
2000	7,6	6,8	0,8	8,0	7,0	1,0	8,3	7,2	1,0
2001	7,8	6,3	1,5	8,2	7,0	1,2	8,4	7,4	1,1
2002	8,3	6,6	1,7	7,9	7,1	0,8	8,5	7,2	1,3
2003	7,5	6,4	1,1	7,7	6,7	1,0	7,9	6,9	1,1
2004	8,1	6,9	1,2	8,0	7,0	1,0	8,6	7,4	1,3
2005	7,9	6,8	1,1	8,0	7,3	0,6	8,3	7,4	0,9
2006	7,3	7,0	0,2	8,0	7,3	0,7	8,2	7,5	0,7
2007	11,8	7,7	4,1	10,7	9,4	1,5	9,3	8,4	0,8
2008	8,5	8,5	0,0	8,8	8,2	0,8	8,4	8,0	0,4
2009	7,4	7,9	-0,5	7,3	8,7	-1,0	7,3	8,3	-1,1

Andamento dei tassi di crescita delle imprese artigiane bresciane, lombarde e italiane dal 2000 al 2009

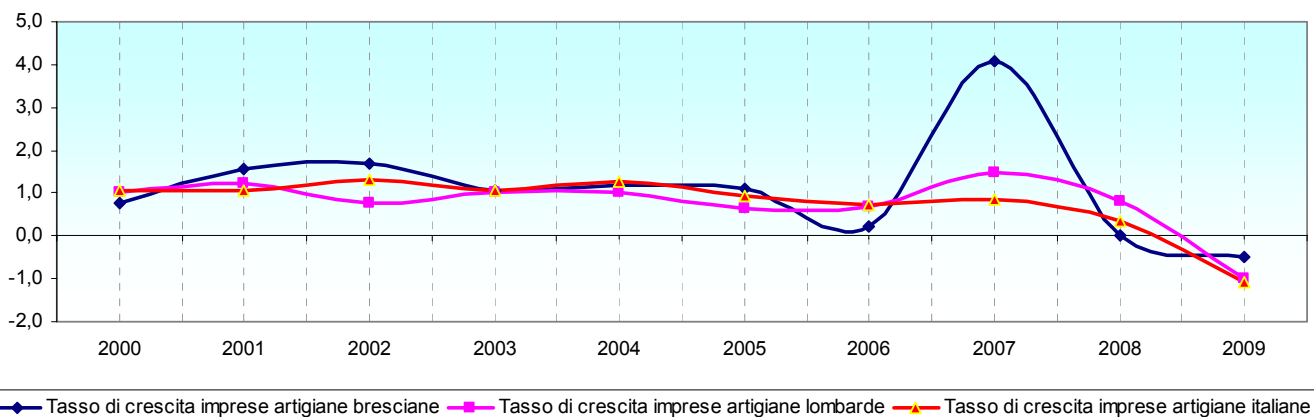
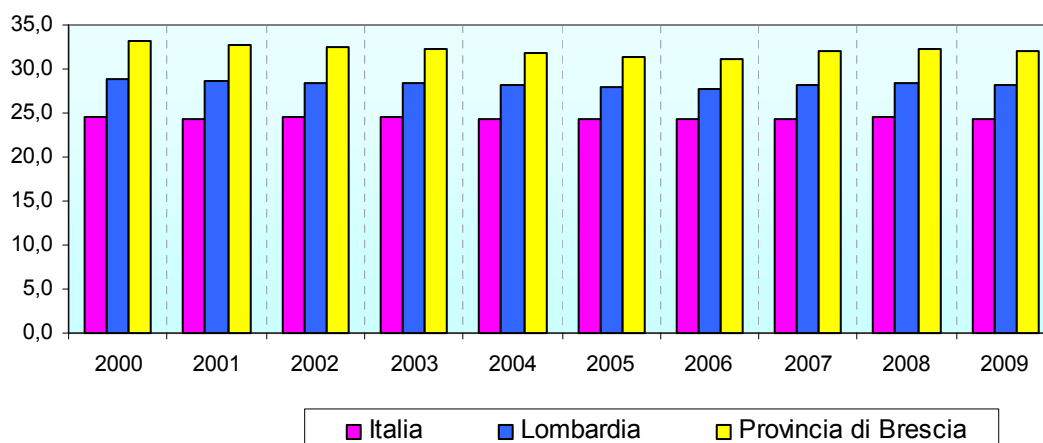


Tabella 4. Incidenza % imprese artigiane sul totale delle imprese dal 2000 al 2009

Anno	Incidenza % dell'artigianato sul tot. Imprese		
	Provincia di Brescia	Lombardia	Italia
2000	33,1	28,9	24,5
2001	32,7	28,7	24,4
2002	32,6	28,5	24,5
2003	32,3	28,4	24,5
2004	31,8	28,1	24,4
2005	31,5	27,9	24,3
2006	31,1	27,7	24,2
2007	32,2	28,2	24,4
2008	32,3	28,5	24,5
2009	32,0	28,2	24,3

Incidenza % dell'artigianato sul totale delle imprese Provincia di Brescia, Lombardia, Italia dal 2000 al 2009



Tab. 5 Imprese artigiane registrate, saldi degli stock e variazione % 2008-2009 nei comuni della provincia di Brescia

COMUNI	Imprese artigiane registrate 2009	Imprese artigiane registrate 2008	Saldo	variazione %
ACQUAFREDDA	68	63	5	7,4
ADRO	221	232	-11	-5,0
AGNOSINE	93	95	-2	-2,2
ALFIANELLO	77	71	6	7,8
ANFO	14	14	0	0,0
ANGOLO TERME	70	68	2	2,9
ARTOGNE	126	121	5	4,0
AZZANO MELLA	98	99	-1	-1,0
BAGNOLO MELLA	363	352	11	3,0
BAGOLINO	123	124	-1	-0,8
BARBARIGA	84	88	-4	-4,8
BARGHE	42	41	1	2,4
BASSANO BRESCIANO	81	80	1	1,2
BEDIZOLE	442	455	-13	-2,9
BERLINGO	100	97	3	3,0
BERZO DEMO	57	56	1	1,8
BERZO INFERIORE	111	108	3	2,7
BIENNO	136	141	-5	-3,7
BIONE	59	59	0	0,0
BORGO SAN GIACOMO	201	209	-8	-4,0
BORGOSATOLLO	308	319	-11	-3,6
BORNO	100	100	0	0,0
BOTTICINO	306	314	-8	-2,6
BOVEGNO	68	72	-4	-5,9
BOVEZZO	179	165	14	7,8
BRANDICO	40	43	-3	-7,5
BRAONE	26	27	-1	-3,8
BRENO	162	165	-3	-1,9
BRESCIA	4.242	4.246	-4	-0,1
BRIONE	17	17	0	0,0
CAINO	40	38	2	5,0
CALCINATO	539	552	-13	-2,4
CALVAGESE DELLA RIVIERA	143	138	5	3,5
CALVISANO	316	294	22	7,0
CAPO DI PONTE	70	70	0	0,0
CAPOVALLE	24	23	1	4,2
CAPRIANO DEL COLLE	137	136	1	0,7
CAPRIOLO	332	345	-13	-3,9
CARPENEDOLO	499	513	-14	-2,8
CASTEGNATO	243	249	-6	-2,5
CASTELCOVATI	202	212	-10	-5,0
CASTEL MELLA	271	267	4	1,5
CASTENEDOLO	375	378	-3	-0,8
CASTO	74	77	-3	-4,1
CASTREZZATO	225	232	-7	-3,1
CAZZAGO SAN MARTINO	364	368	-4	-1,1
CEDEGOLO	35	37	-2	-5,7
CELLATICA	166	158	8	4,8
CERVENO	15	15	0	0,0
CETO	66	69	-3	-4,5
CEVO	22	22	0	0,0
CHIARI	508	535	-27	-5,3
CIGOLE	54	52	2	3,7
CIMBERGO	18	20	-2	-11,1
CIVIDATE CAMUNO	91	92	-1	-1,1
COCCAGLIO	287	285	2	0,7
COLLEBEATO	126	125	1	0,8
COLLIO	82	84	-2	-2,4
COLOGNE	261	261	0	0,0
COMEZZANO-CIZZAGO	109	113	-4	-3,7
CONCESIO	443	444	-1	-0,2
CORTE FRANCA	250	255	-5	-2,0
CORTENO GOLGI	99	102	-3	-3,0
CORZANO	44	44	0	0,0
DARFO BOARIO TERME	517	522	-5	-1,0
DELLO	155	164	-9	-5,8
DESENZANO DEL GARDA	643	647	-4	-0,6
EDOLO	138	134	4	2,9
ERBUSCO	317	339	-22	-6,9
ESINE	225	220	5	2,2

COMUNI	Imprese artigiane registrate 2009	Imprese artigiane registrate 2008	Saldo	variazione %
FIESSE	77	73	4	5,2
FLERO	415	408	7	1,7
GAMBARA	149	148	1	0,7
GARDONE RIVIERA	71	75	-4	-5,6
GARDONE VAL TROMPIA	318	319	-1	-0,3
GARGNANO	101	101	0	0,0
GAVARDO	438	442	-4	-0,9
GHEDI	630	630	0	0,0
GIANICO	93	97	-4	-4,3
GOTTOLENGO	178	183	-5	-2,8
GUSSAGO	480	486	-6	-1,3
IDRO	54	53	1	1,9
INCUDINE	10	10	0	0,0
IRMA	3	3	0	0,0
ISEO	220	219	1	0,5
ISORELLA	188	184	4	2,1
LAVENONE	38	35	3	7,9
LENO	518	502	16	3,1
LIMONE SUL GARDA	25	26	-1	-4,0
LODRINO	70	74	-4	-5,7
LOGRATO	117	113	4	3,4
LONATO DEL GARDA	517	523	-6	-1,2
LONGHENA	18	17	1	5,6
LOSINE	10	11	-1	-10,0
LOZIO	11	10	1	9,1
LUMEZZANE	870	890	-20	-2,3
MACLODIO	73	68	5	6,8
MAGASA	2	4	-2	-100,0
MAIRANO	84	78	6	7,1
MALEGNO	77	84	-7	-9,1
MALONNO	107	109	-2	-1,9
MANERBA DEL GARDA	198	200	-2	-1,0
MANERBIO	374	386	-12	-3,2
MARCHENO	192	201	-9	-4,7
MARMENTINO	16	17	-1	-6,3
MARONE	93	87	6	6,5
MAZZANO	346	351	-5	-1,4
MILZANO	64	70	-6	-9,4
MONIGA DEL GARDA	71	70	1	1,4
MONNO	15	14	1	6,7
MONTE ISOLA	53	51	2	3,8
MONTICELLI BRUSATI	129	128	1	0,8
MONTICHIARI	790	787	3	0,4
MONTIRONE	215	207	8	3,7
MURA	27	26	1	3,7
MUSCOLINE	112	111	1	0,9
NAVE	323	327	-4	-1,2
NIARDO	63	60	3	4,8
NUVOLENTO	156	160	-4	-2,6
NUVOLERA	119	122	-3	-2,5
ODOLO	54	57	-3	-5,6
OFFLAGA	128	132	-4	-3,1
OME	92	92	0	0,0
ONO SAN PIETRO	37	36	1	2,7
ORZINUOVI	364	356	8	2,2
ORZIVECCHI	85	88	-3	-3,5
OSPITALETTO	386	391	-5	-1,3
OSSIMO	44	42	2	4,5
PADENGHE SUL GARDA	123	128	-5	-4,1
PADERNO FRANCIACORTA	108	112	-4	-3,7
PAISCO LOVENO	6	6	0	0,0
PAITONE	101	94	7	6,9
PALAZZOLO SULL'OGLIO	598	605	-7	-1,2
PARATICO	181	178	3	1,7
PASPARDO	12	12	0	0,0
PASSIRANO	217	216	1	0,5
PAVONE DEL MELLA	99	100	-1	-1,0
SAN PAOLO	138	134	4	2,9
PERTICA ALTA	14	15	-1	-7,1
PERTICA BASSA	15	16	-1	-6,7
PEZZAZE	50	51	-1	-2,0
PIAN CAMUNO	205	207	-2	-1,0
PISOGNE	219	221	-2	-0,9

COMUNI	Imprese artigiane registrate 2009	Imprese artigiane registrate 2008	Saldo	variazione %
POLPENAZZE DEL GARDA	89	84	5	5,6
POMPIANO	115	116	-1	-0,9
PONCARALE	166	161	5	3,0
PONTE DI LEGNO	76	78	-2	-2,6
PONTEVICO	179	178	1	0,6
PONTOGLIO	207	201	6	2,9
POZZOLENGO	126	129	-3	-2,4
PRALBOINO	99	103	-4	-4,0
PRESEGLIE	80	80	0	0,0
PRESTINE	14	14	0	0,0
PREVALLE	244	251	-7	-2,9
PROVAGLIO D'ISEO	203	201	2	1,0
PROVAGLIO VAL SABBIA	29	29	0	0,0
PUEGNAGO SUL GARDA	112	111	1	0,9
QUINZANO D'OGGIO	236	235	1	0,4
REMEDELLO	98	106	-8	-8,2
REZZATO	362	363	-1	-0,3
ROCCAFRANCA	146	141	5	3,4
RODENGO-SAIANO	215	208	7	3,3
ROE' VOLCIANO	176	183	-7	-4,0
RONCADELLE	245	256	-11	-4,5
ROVATO	556	546	10	1,8
RUDIANO	192	189	3	1,6
SABBIO CHIESE	124	123	1	0,8
SALE MARASINO	115	112	3	2,6
SALO'	323	327	-4	-1,2
SAN FELICE DEL BENACO	96	105	-9	-9,4
SAN GERVASIO BRESCIANO	69	69	0	0,0
SAN ZENO NAVIGLIO	150	148	2	1,3
SAREZZO	413	416	-3	-0,7
SAVIORE DELL'ADAMELLO	15	15	0	0,0
SELLERO	57	55	2	3,5
SENIGA	41	42	-1	-2,4
SERLE	101	107	-6	-5,9
SIRMIONE	260	258	2	0,8
SOIANO DEL LAGO	62	64	-2	-3,2
SONICO	41	39	2	4,9
SULZANO	58	57	1	1,7
TAVERNOLE SUL MELLA	67	66	1	1,5
TEMU'	73	74	-1	-1,4
TIGNALE	71	74	-3	-4,2
TORBOLE CASAGLIA	181	172	9	5,0
TOSCOLANO-MADERNO	235	223	12	5,1
TRAVAGLIATO	533	557	-24	-4,5
TREMOSINE	92	88	4	4,3
TRENZANO	250	254	-4	-1,6
TREVISO BRESCIANO	22	22	0	0,0
URAGO D'OGGIO	143	149	-6	-4,2
VALLIO TERME	61	63	-2	-3,3
VALVESTINO	4	4	0	0,0
VEROLANUOVA	266	261	5	1,9
VEROLAVECCHIA	128	131	-3	-2,3
VESTONE	149	150	-1	-0,7
VEZZA D'OGGIO	58	63	-5	-8,6
VILLA CARCINA	301	308	-7	-2,3
VILLACHIARA	24	28	-4	-16,7
VILLANUOVA SUL CLISI	228	226	2	0,9
VIONE	26	29	-3	-11,5
VISANO	81	79	2	2,5
VOBARNO	280	286	-6	-2,1
ZONE	26	25	1	3,8
PIANCOGNO	144	145	-1	-0,7
Non classificate	8	6	2	25,0
TOTALE	38.557	38.779	-222	-0,6

2. L'analisi settoriale

L'esame della composizione settoriale del comparto artigiano conferma anche nel 2009 come l'organizzazione produttiva sia concentrata nel settore delle costruzioni con il 40,1% (in leggera crescita rispetto al 39,7% del 2008), e manifatturiero con il 32,2% (32,6% nel 2008), segue il settore dei servizi pubblici sociali e personali (9,2%), del commercio (7%) e quello dei trasporti (5,9%).*

Anche sul totale delle imprese di costruzioni le imprese artigiane operanti nel settore rappresentano il 79%, così come una forte connotazione artigiana presenta il settore dei servizi pubblici sociali e personali con un'incidenza del 66%; seguono le attività manifatturiere con peso pari a circa il 65% e il settore dei trasporti con circa il 62%.

Il saldo negativo del settore artigiano è spiegato dalla cattiva performance del settore manifatturiero che presenta 226 unità in meno e una flessione del -1,8% sul 2008. Tale il risultato è il peggiore dal 2001.

Segue il settore dei trasporti con -86 unità e un decremento del -3,8% e quello del commercio con -22 unità con una riduzione più contenuta pari al -0,8% ed inferiore rispetto a quella del 2008 che presentava un'a flessione del -3,5%.

Positivi i saldi dei settori:

- **costruzioni** con 65 unità in più e un aumento seppur contenuto rispetto al 2008 dello 0,4%, dovuto ad un incremento della natalità (3,6%) rispetto al decremento della mortalità (3,4%), registra comunque la crescita più bassa dal 2001;
- **altri servizi pubblici sociali e personali** con 16 unità in più ed un incremento dello 0,5%.

Positivi o stazionari gli altri settori ad eccezione delle attività di estrazione di minerali e dell'attività alberghiera e ristorazione con variazioni negative rispettivamente pari al -5,9% e -5,1%.

All'interno dei settori più significativi dell'artigianato per numero di imprese si rileva che:

- la perdita di 226 unità del settore **manifatturiero** è concentrata soprattutto nell'attività di fabbricazione e lavorazione del metallo; esso ha registrato 122 unità in meno rispetto al 2008, pari ad un decremento del -3,0%, seguono le industrie del legno con 37 unità in meno (-4,0%) e l'industria tessile con la perdita di 27 imprese (-4,3%). In

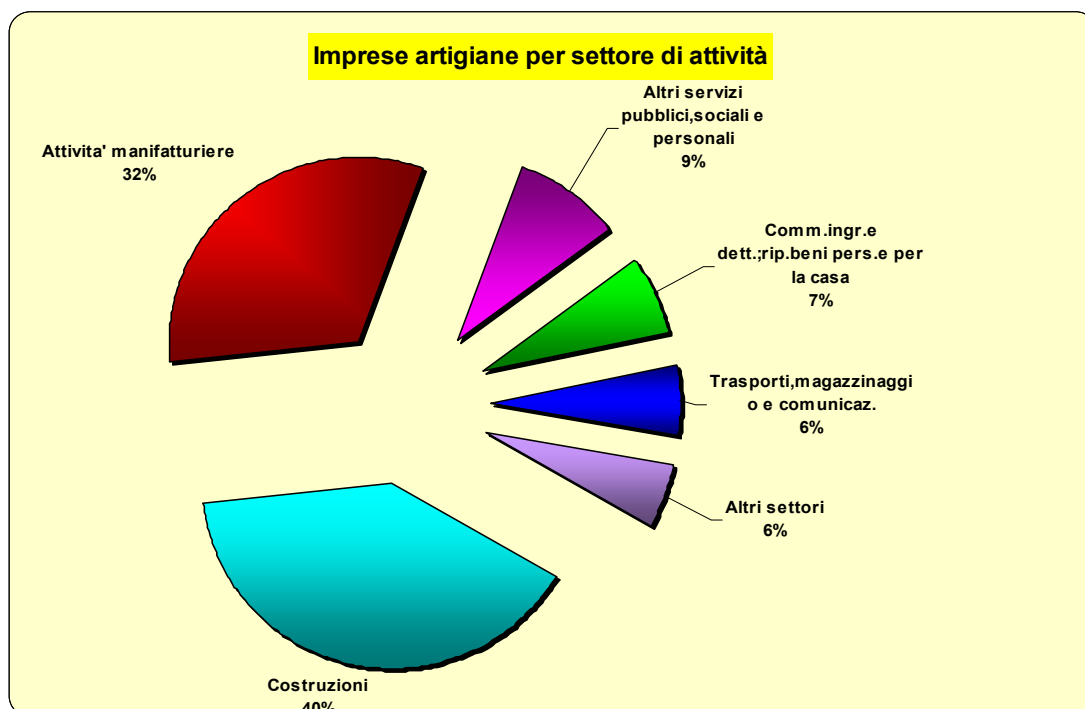
* L'analisi settoriale è stata effettuata sulla classificazione Ateco 2002 per consentire un confronto con gli anni precedenti, dal momento che dal 3° trimestre del 2009 è stata adottata la nuova classificazione Ateco 2007 sulla base della quale sono disponibili solo i dati del 2009 mentre i dati degli anni precedenti non sono ancora stati riconvertiti con l'Ateco 2007. Nella presente trattazione è stata riportata la tabella n. 12 di sintesi delle imprese artigiane registrate al 31/12/2009 con i settori Ateco 2007.

aumento, invece, le imprese artigiane dell'industria alimentare con 29 unità in più rispetto al 2008 (+ 1,9%);

- il leggero incremento degli **altri servizi pubblici, sociali e personali** pari allo 0,5% è dovuto all'aumento di 16 unità delle altre attività di servizi in cui rientrano i servizi di lavanderia, di parrucchieri e trattamenti di bellezza;
- la lieve flessione del **commercio (-0,8%)** è spiegata principalmente dalla perdita di unità del commercio e manutenzione di autoveicoli e dal commercio all'ingrosso;
- il decremento dei **trasporti** del -3,8% è dovuto alla riduzione di 86 imprese artigiane operanti nel trasporto terrestre.

Tab.6 Imprese artigiane registrate anno 2009 e peso % sul totale delle imprese artigiane e sul totale delle imprese per settori. Classificazione Ateco 2002.

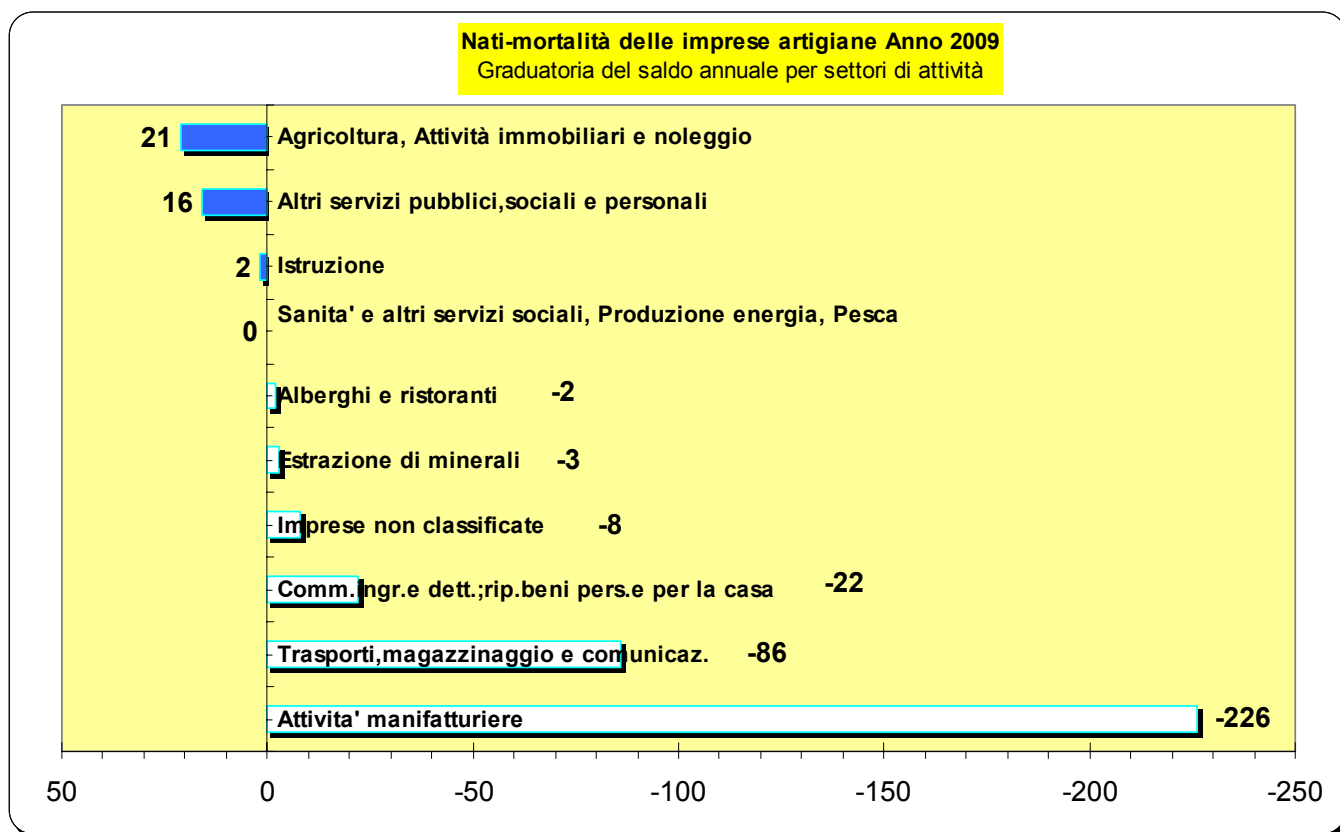
Settore di Attività		Imprese artigiane registrate anno 2009	Peso % sul totale imprese artigiane	Peso % artigiane su totale imprese per settore
F	Costruzioni	15.472	40,1	78,9
D	Attività manifatturiere	12.405	32,2	65,4
O	Altri servizi pubblici, sociali e personali	3.549	9,2	66,3
G	Comm. ingr. e dett., rip. beni pers. e per la casa	2.696	7,0	9,9
I	Trasporti, magazzinaggio e comunicaz.	2.291	5,9	61,8
	Altri settori *	2.144	5,6	4,7
totale generale		38.557	100,0	32,0



* Il settore Altri settori include "Agricoltura e pesca", "Estrazione di minerali", "Produzione e distribuzione di energia elettrica, acqua e gas", "Alberghi e ristoranti", "Attività immobiliari, noleggio, informatica e ricerca,"Istruzione", "Sanità e altri servizi sociali" Imprese non classificate.

Tab. 7 Imprese artigiane per settori di attività economica. Classificazione Ateco 2002.

Settori di attività		Iscrizioni	Cessazioni	Tasso di natalità	Tasso di mortalità	Totale imprese artigiane anno 2009	Totale imprese artigiane anno 2008	Saldo	Variazione 2008-2009
A	Agricoltura, caccia e silvicoltura	57	33	0,15	0,09	543	522	21	3,9
B	Pesca, piscicoltura e servizi connessi	0	0	0,00	0,00	1	1	0	0,0
C	Estrazione di minerali	2	3	0,01	0,01	51	54	-3	-5,9
D	Attività manifatturiere	806	990	2,08	2,55	12.405	12.631	-226	-1,8
E	Prod. e distrib. energ. elettr., gas e acqua	0	1	0,00	0,00	1	1	0	0,0
F	Costruzioni	1.399	1.320	3,61	3,40	15.472	15.407	65	0,4
G	Comm. ingr. e dett.; rip. beni pers. e per la casa	113	170	0,29	0,44	2.696	2.718	-22	-0,8
H	Alberghi e ristoranti	1	12	0,00	0,03	39	41	-2	-5,1
I	Trasporti, magazzinaggio e comunicaz.	74	148	0,19	0,38	2.291	2.377	-86	-3,8
K	Attiv. immob., noleggio, informat., ricerca	175	205	0,45	0,53	1.400	1.379	21	1,5
M	Istruzione	2	0	0,01	0,00	47	45	2	4,3
N	Sanità e altri servizi sociali	0	0	0,00	0,00	7	7	0	0,0
O	Altri servizi pubblici, sociali e personali	202	189	0,52	0,49	3.549	3.533	16	0,5
NC	Imprese non classificate	30	12	0,08	0,03	51	59	-8	-15,7
TOT	TOTALE	2.861	3.083	7,38	7,95	38.557	38.779	-222	-0,6



Tab. 8 Imprese manifatturiere artigiane composizione % sul totale delle imprese manifatturiere, saldo annuale e variazione %.
Classificazione Ateco 2002.

Divisioni di attività economica		Iscrizioni	Cessazioni	Totale imprese manifatturiere anno 2009	Peso % sul totale imprese artigiane manifatturiere	Totale imprese manifatturiere anno 2008	Saldo	Variazione 2008 - 2009
DJ28	Fabbricaz.e lav.prod.metallo,escl.macchine	222	320	4.069	32,8	4.191	-122	-3,0
DA15	Industrie alimentari e delle bevande	167	131	1.516	12,2	1.487	29	1,9
DK29	Fabbric.macchine ed appar.mecc.,instal.	94	105	1.329	10,7	1.328	1	0,1
DD20	Ind.legno,esclusi mobili;fabbr.in paglia	22	53	922	7,4	959	-37	-4,0
DN36	Fabbric.mobili;altre industrie manifatturiere	48	59	784	6,3	796	-12	-1,5
DB18	Confez.articoli vestiario;prep.pellicce	97	107	764	6,2	778	-14	-1,8
DB17	Industrie tessili	36	60	635	5,1	662	-27	-4,3
DL33	Fabbric.appar.medicali,precis.,strum.ottici	19	16	488	3,9	487	1	0,2
DL31	Fabbric.di macchine ed appar.eletr.n.c.a.	20	27	353	2,8	363	-10	-2,8
DI26	Fabbric.prodotti lavoraz.min.non metallif.	11	20	337	2,7	346	-9	-2,7
DH25	Fabbric.artic.in gomma e mat.plastiche	9	13	241	1,9	248	-7	-2,9
DE22	Editoria,stampo e riprod.supp.registrati	14	16	239	1,9	243	-4	-1,7
DC19	Prep.e concia cuoio;fabbr.artic.viaggio	9	22	164	1,3	179	-15	-9,1
DJ27	Produzione di metalli e loro leghe	3	10	136	1,1	144	-8	-5,9
DM35	Fabbric.di altri mezzi di trasporto	16	14	111	0,9	109	2	1,8
DL32	Fabbric.appar.radiotel.e app.per comunic.	7	4	96	0,8	91	5	5,2
DN37	Recupero e preparaz. per il riciclaggio	3	5	59	0,5	59	0	0,0
DE21	Fabbric.pasta-carta,carta e prod.di carta	1	1	51	0,4	52	-1	-2,0
DG24	Fabbric.prodotti chimici e fibre sintetiche	4	3	47	0,4	44	3	6,4
DM34	Fabbric.autoveicoli,rimorchi e semirim.	1	3	41	0,3	43	-2	-4,9
DL30	Fabbric.macchine per uff.,elaboratori	3	1	23	0,2	22	1	4,3
D	totale attivita' manifatturiere	806	990	12.405	100,0	12.631	-226	-1,8

Tab. 9 Imprese artigiane settori e divisioni altri attività di servizi pubblici sociali e personali, commercio e trasporti, composizione % sul totale delle imprese per settori , saldi annuali e variazione %. Classificazione Ateco 2002.

Terziario		Totale imprese anno 2009	Peso % totale delle imprese artigiane	Peso % sul totale imprese per divisione	Totale imprese anno 2008	Saldo	Variazione 2008 - 2009
di cui :							
O 90	Smaltim.rifiuti solidi, acque scarico e sim.	21		0,6	22	-1	-4,8
O 92	Attivita' ricreative, culturali sportive	194		5,5	193	1	0,5
O 93	Altre attivita' dei servizi	3.334		93,9	3318	16	0,5
O	Altri servizi pubblici,sociali e personali	3.549	9,2	100,0	3533	16	0,5
G 50	Comm.manut.e rip.autov. e motocicli	1.883		69,8	1894	-11	-0,6
G 51	Comm.ingr.e interm.del comm.escl.autov.	43		1,6	51	-8	-18,6
G 52	Comm.dett.escl.autov;rip.beni pers.	770		28,6	773	-3	-0,4
G	Comm.ingr.e dett.;rip.beni pers.e per la casa	2.696	7,0	100,0	2718	-22	-0,8
I 60	Trasporti terrestri;trasp.mediante condotta	2.238		97,7	2324	-86	-3,8
I 61	Trasporti marittimi e per vie d'acqua	15		0,7	17	-2	-13,3
I 63	Attivita' ausiliarie dei trasp.;ag.viaggi	32		1,4	31	1	3,1
I 64	Poste e telecomunicazioni	6		0,3	5	1	16,7
I	Trasporti,magazzinaggio e comunicaz.	2.291	5,9	100,0	2377	-86	-3,8

Tab. 10 Imprese artigiane per settori attività economica registrate al 31/12 valori assoluti.

Settori di attività economica		2000	2001	2002	2003	2004	2005	2006	2007	2008	2009
A	Agricoltura, caccia e silvicoltura	328	358	394	407	421	443	461	490	522	543
B	Pesca,piscicoltura e servizi connessi	1	1	1	1	1	1	1	1	1	1
C	Estrazione di minerali	74	74	68	62	64	62	59	55	54	51
D	Attività manifatturiere	12.790	12.855	12.874	12.815	12.766	12.600	12.450	12.759	12.631	12.405
E	Prod.e distrib.energ.elettr.,gas e acqua	2	2	2	1	1	1	1	1	1	1
F	Costruzioni	11.073	11.644	12.218	12.740	13.302	13.862	14.248	15.313	15.407	15.472
G	Comm.ingr.e dett.;rip.beni pers.e per la cas	3.336	3.226	3.125	3.046	2.953	2.892	2.839	2.817	2.718	2.696
H	Alberghi e ristoranti	140	114	98	79	67	55	49	42	41	39
I	Trasporti,magazzinaggio e comunicaz.	2.497	2.511	2.583	2.607	2.626	2.660	2.551	2.482	2.377	2.291
J	Intermediaz.monetaria e finanziaria	5	5	6	4	4	4	4	4	4	4
K	Attiv.immob.,noleggio,informat.,ricerca	1.151	1.141	1.159	1.163	1.094	1.121	1.156	1.278	1.379	1.400
M	Istruzione	45	46	46	46	44	43	42	45	45	47
N	Sanita' e altri servizi sociali	20	18	17	16	10	9	8	7	7	7
O	Altri servizi pubblici,sociali e personali	3.362	3.369	3.379	3.379	3.460	3.461	3.432	3.489	3.533	3.549
P	Serv.domestici presso famiglie e conv.	0	0	0	0	0	0	0	0	0	0
NC	Imprese non classificate	99	98	92	85	68	70	65	66	59	51
TOT	TOTALE	34.923	35.462	36.062	36.451	36.881	37.284	37.366	38.849	38.779	38.557

Tab. 11 Imprese artigiane per settore di attività economica - variazioni % sull'anno precedente.

Settori di attività economica		2001	2002	2003	2004	2005	2006	2007	2008	2009
A	Agricoltura, caccia e silvicoltura	9,1	10,1	3,3	3,4	5,2	4,1	6,3	6,5	4,0
B	Pesca,piscicoltura e servizi connessi	0,0	0,0	0,0	0,0	0,0	0,0	0,0	0,0	0,0
C	Estrazione di minerali	0,0	-8,1	-8,8	3,2	-3,1	-4,8	-6,8	-1,8	-5,6
D	Attività manifatturiere	0,5	0,1	-0,5	-0,4	-1,3	-1,2	2,5	-1,0	-1,8
E	Prod.e distrib.energ.elettr.,gas e acqua	0,0	0,0	-50,0	0,0	0,0	0,0	0,0	0,0	0,0
F	Costruzioni	5,2	4,9	4,3	4,4	4,2	2,8	7,5	0,6	0,4
G	Comm.ingr.e dett.;rip.beni pers.e per la casa	-3,3	-3,1	-2,5	-3,1	-2,1	-1,8	-0,8	-3,5	-0,8
H	Alberghi e ristoranti	-18,6	-14,0	-19,4	-15,2	-17,9	-10,9	-14,3	-2,4	-4,9
I	Trasporti,magazzinaggio e comunicaz.	0,6	2,9	0,9	0,7	1,3	-4,1	-2,7	-4,2	-3,6
J	Intermediaz.monetaria e finanziaria	0,0	20,0	-33,3	0,0	0,0	0,0	0,0	0,0	0,0
K	Attiv.immob.,noleggio,informat.,ricerca	-0,9	1,6	0,3	-5,9	2,5	3,1	10,6	7,9	1,5
M	Istruzione	2,2	0,0	0,0	-4,3	-2,3	-2,3	7,1	0,0	4,4
N	Sanita' e altri servizi sociali	-10,0	-5,6	-5,9	-37,5	-10,0	-11,1	-12,5	0,0	0,0
O	Altri servizi pubblici,sociali e personali	0,2	0,3	0,0	2,4	0,0	-0,8	1,7	1,3	0,5
P	Serv.domestici presso famiglie e conv.	0,0	0,0	0,0	0,0	0,0	0,0	0,0	0,0	0,0
NC	Imprese non classificate	-1,0	-6,1	-7,6	-20,0	2,9	-7,1	1,5	-10,6	-13,6
TOT	TOTALE	1,5	1,7	1,1	1,2	1,1	0,2	4,0	-0,2	-0,6

Tab. 12 Imprese artigiane per settori di attività Anno 2009. Classificazione Ateco 2007.

Sezioni e divisioni attività		Registrate	Attive	Iscrizioni	Cessazioni	Saldo
A	Agricoltura, silvicoltura e pesca	299	299	11	16	-5
B	Estrazione di minerali	52	51	2	3	-1
C	Attività manifatturiere	11.158	11.045	659	874	-215
D	Energia, gas	0	0	0	1	-1
E	Acqua, gestione rifiuti	83	82	4	5	-1
F	Costruzioni	15.521	15.443	1.400	1.322	78
G	Commercio	2.106	2.103	80	144	-64
H	Trasporto e magazzinaggio	2.311	2.303	77	148	-71
I	Attività dei servizi di alloggio e di ristorazione	934	932	136	108	28
J	Servizi di informazione e comunicazione	227	227	51	32	19
K	Attività finanziarie e assicurative	4	4	0	0	0
L	Attività immobiliari	12	10	0	53	-53
M	Attività professionali, scientifiche e tecniche	528	528	44	54	-10
N	Noleggio, servizi di supporto alle imprese	760	758	122	86	36
O	Amministrazione pubblica e difesa	0	0	0	0	0
P	Istruzione	47	47	2	0	2
Q	Sanità e assistenza sociale	7	7	0	0	0
R	Attività artistiche, sportive	157	155	10	15	-5
S	Altre attività di servizi	4.300	4.294	233	210	23
NC	Imprese non classificate	51	44	30	12	18
	TOTALE	38.557	38.332	2.861	3.083	-222

3. Le dinamiche per forma giuridica

L'analisi dei saldi per forma giuridica evidenzia che l'andamento delle imprese artigiane sembra seguire quello osservato a livello complessivo con un rallentamento delle società di persone e delle ditte individuali in favore delle società di capitale.

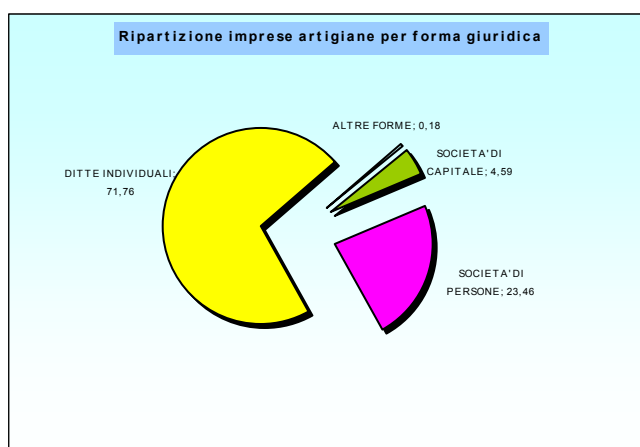
Le ditte individuali, sebbene continuino a caratterizzare l'impresa artigiana con una quota pari al 71,76%, segnano a fine 2009 un saldo negativo pari a -95 imprese e un decremento pari al -0,2%. Il decremento delle società di persone, con 201 unità in meno e una variazione pari a -2,9%, spiega significativamente il saldo negativo della forma giuridica a livello complessivo (circa il 53% delle 379 unità in meno della totalità delle imprese bresciane).

Di segnale positivo, seppur contenuto, conformemente alla dinamica della totalità delle imprese, è il contributo delle società di capitali, che fanno segnare un incremento rispetto al 2008 pari all'8,7%.

Da notare che il numero delle imprese artigiane organizzate in forma di società di capitale passa dalle 102 unità del 2000 alle 1.771 del 2009.*

Tab. 13 Dinamica delle imprese artigiane bresciane per forma giuridica 2009

Forme giuridiche	Imprese registrate	Imprese attive	Iscrizioni	Cessazioni	Saldo	Tasso di natalità	Tasso di mortalità	Totale imprese registrate	% imprese artigiane sul totale delle imprese
Società di capitale	1.771	1.725	217	141	76	0,6	0,4	28.528	6,21
Società di persone	9.046	8.928	318	519	-201	0,8	1,3	26.705	33,87
Ditte individuali	27.669	27.612	2.319	2.414	-95	6,0	6,2	62.384	44,35
Altre forme	71	67	7	9	-2	0,02	0,02	2.841	2,50
Totale	38.557	38.332	2.861	3.083	-222	7,4	8,0	120.458	32,01



* La possibilità di esercitare l'impresa artigiana in forma di società di capitali a responsabilità limitata è stata introdotta con L. 20/5/1997, n. 133, ed ampliata con L. 5/3/2001, n. 57.

Tab. 14 Distribuzione delle imprese artigiane registrate per forma giuridica anni dal 2000 al 2009.

Anno	Società di capitale		Società di persone		Ditte individuali		Altre forme		Totale	
	Val. assoluti	Val. %	Val. assoluti	Val. %	Val. assoluti	Val. %	Val. assoluti	Val. %	Val. assoluti	Val. %
2000	102	0,29	10.086	28,88	24.667	70,63	68	0,19	34.923	100,00
2001	195	0,55	10.160	28,65	25.037	70,60	70	0,20	35.462	100,00
2002	372	1,03	10.078	27,95	25.539	70,82	73	0,20	36.062	100,00
2003	492	1,35	10.037	27,54	25.854	70,93	68	0,19	36.451	100,00
2004	690	1,87	9.857	26,73	26.271	71,23	63	0,17	36.881	100,00
2005	902	2,42	9.696	26,01	26.622	71,40	64	0,17	37.284	100,00
2006	1.122	3,00	9.530	25,50	26.654	71,33	60	0,16	37.366	100,00
2007	1.411	3,63	9.534	24,54	27.833	71,64	71	0,18	38.849	100,00
2008	1.629	4,20	9.313	24,02	27.764	71,60	73	0,19	38.779	100,00
2009	1.771	4,59	9.046	23,46	27.669	71,76	71	0,18	38.557	100,00

Tab. 15 Tassi di crescita annuali delle imprese artigiane bresciane per forma giuridica dal 2001 al 2009

Anno	Società di capitali	Società di persone	Ditte individuali	Altre forme
2001	91,2	0,7	1,5	2,9
2002	90,8	-0,8	2,0	4,3
2003	32,3	-0,4	1,2	-6,8
2004	40,2	-1,8	1,6	-7,4
2005	30,7	-1,6	1,3	1,6
2006	24,4	-1,7	0,1	-6,3
2007	25,8	0,0	4,4	18,3
2008	15,5	-2,3	-0,2	2,8
2009	8,7	-2,9	-0,3	-2,7

Tab. 16 Imprese artigiane registrate per sezioni di attività e forma giuridica in Provincia di Brescia. Anni 2008 - 2009.
Valori assoluti. Classificazione Ateco 2002

SEZIONI ATTIVITA'		2009					2008				
		SOCIETA' DI CAPITALE	SOCIETA' DI PERSONE	DITTE INDIVIDUALI	ALTRE FORME	TOTALE	SOCIETA' DI CAPITALE	SOCIETA' DI PERSONE	DITTE INDIVIDUALI	ALTRE FORME	TOTALE
A	Agricoltura, caccia e silvicoltura	8	75	458	2	543	7	79	434	2	522
B	Pesca,piscicoltura e servizi connessi	0	1	0	0	1	0	1	0	0	1
C	Estrazione di minerali	12	26	13	0	51	11	27	16	0	54
D	Attivita' manifatturiere	943	4.338	7.114	10	12.405	862	4.517	7.242	10	12.631
E	Prod.e distrib.energ.elettr.,gas e acqua	0	1	0	0	1	0	1	0	0	1
F	Costruzioni	590	2.453	12.410	19	15.472	550	2.516	12.324	17	15.407
G	Comm.ingr.e dett.;rip.beni pers.e per la casa	72	915	1.701	8	2.696	63	925	1.721	9	2.718
H	Alberghi e ristoranti	0	6	33	0	39	0	6	35	0	41
I	Trasporti,magazzinaggio e comunicaz.	74	370	1.840	7	2.291	64	382	1.924	7	2.377
J	Intermediaz.monetaria e finanziaria	0	0	0	4	4	0	0	0	4	4
K	Attiv.immob.,noleggio,informat.,ricerca	55	267	1.061	17	1.400	52	271	1.037	19	1.379
M	Istruzione	1	27	18	1	47	1	27	16	1	45
N	Sanita' e altri servizi sociali	0	2	5	0	7	0	2	5	0	7
O	Altri servizi pubblici sociali e personali	16	534	2997	2	3.549	18	523	2.990	2	3.533
NC	Imprese non classificate	0	31	19	1	51	1	36	20	2	59
TOT	TOTALE	1.771	9.046	27.669	71	38.557	1.629	9.313	27.764	73	38.779

Tab. 17 Imprese artigiane registrate per sezioni di attività e forma giuridica in Provincia di Brescia. Anni 2008-2009
Valori %. Classificazione Ateco 2002

SEZIONI ATTIVITA'		2009					2008				
		SOCIETA' DI CAPITALE	SOCIETA' DI PERSONE	DITTE INDIVIDUALI	ALTRE FORME	TOTALE	SOCIETA' DI CAPITALE	SOCIETA' DI PERSONE	DITTE INDIVIDUALI	ALTRE FORME	TOTALE
A	Agricoltura, caccia e silvicoltura	1,47	13,81	84,35	0,37	100,00	1,34	15,13	83,14	0,38	100,00
B	Pesca,piscicoltura e servizi connessi	0,00	100,00	0,00	0,00	100,00	0,00	100,00	0,00	0,00	100,00
C	Estrazione di minerali	23,53	50,98	25,49	0,00	100,00	20,37	50,00	29,63	0,00	100,00
D	Attivita' manifatturiere	7,60	34,97	57,35	0,08	100,00	6,82	35,76	57,34	0,08	100,00
E	Prod.e distrib.energ.elettr.,gas e acqua	0,00	100,00	0,00	0,00	100,00	0,00	100,00	0,00	0,00	100,00
F	Costruzioni	3,81	15,85	80,21	0,12	100,00	3,57	16,33	79,99	0,11	100,00
G	Comm.ingr.e dett.,rip.beni pers.e per la casa	2,67	33,94	63,09	0,30	100,00	2,32	34,03	63,32	0,33	100,00
H	Alberghi e ristoranti	0,00	15,38	84,62	0,00	100,00	0,00	14,63	85,37	0,00	100,00
I	Trasporti,magazzinaggio e comunicaz.	3,23	16,15	80,31	0,31	100,00	2,69	16,07	80,94	0,29	100,00
J	Intermediaz.monetaria e finanziaria	0,00	0,00	0,00	100,00	100,00	0,00	0,00	0,00	100,00	100,00
K	Attiv.immob.,noleggio,informat.,ricerca	3,93	19,07	75,79	1,21	100,00	3,77	19,65	75,20	1,38	100,00
M	Istruzione	2,13	57,45	38,30	2,13	100,00	2,22	60,00	35,56	2,22	100,00
N	Sanita' e altri servizi sociali	0,00	28,57	71,43	0,00	100,00	0,00	28,57	71,43	0,00	100,00
O	Altri servizi pubblici sociali e personali	0,00	0,00	0,00	0,00	0,00	0,51	14,80	84,63	0,06	100,00
NC	Imprese non classificate	0,00	60,78	37,25	1,96	100,00	1,69	61,02	33,90	3,39	100,00
TOT	TOTALE	4,59	23,46	71,76	0,18	100,00	4,20	24,02	71,60	0,19	100,00

Tab. 18 Variazione assoluta e percentuale 2008-2009 delle imprese artigiane bresciane registrate per sezioni di attività economica e forma giuridica. Classificazione Ateco 2002

Settori di attività		Variazione assoluta					Variazione percentuale				
		SOCIETA' DI CAPITALE	SOCIETA' DI PERSONE	DITTE INDIVIDUALI	ALTRE FORME	TOTALI	SOCIETA' DI CAPITALE	SOCIETA' DI PERSONE	DITTE INDIVIDUALI	ALTRE FORME	TOTALI
A	Agricoltura, caccia e silvicoltura	1	-4	24	0	21	0,1	0,0	0,1	0,0	0,1
B	Pesca, piscicoltura e servizi connessi	0	0	0	0	0	0,0	0,0	0,0	0,0	0,0
C	Estrazione di minerali	1	-1	-3	0	-3	0,1	0,0	0,0	0,0	0,0
D	Attività manifatturiere	81	-179	-128	0	-226	5,0	-1,9	-0,5	0,0	-0,6
E	Prod. e distrib. energ. elettr., gas e acqua	0	0	0	0	0	0,0	0,0	0,0	0,0	0,0
F	Costruzioni	40	-63	86	2	65	2,5	-0,7	0,3	2,7	0,2
G	Comm. ingr. e dett.; rip. beni pers. e per la casa	9	-10	-20	-1	-22	0,6	-0,1	-0,1	-1,4	-0,1
H	Alberghi e ristoranti	0	0	-2	0	-2	0,0	0,0	0,0	0,0	0,0
I	Trasporti, magazzinaggio e comunicaz.	10	-12	-84	0	-86	0,6	-0,1	-0,3	0,0	-0,2
J	Intermediaz. monetaria e finanziaria	0	0	0	0	0	0,0	0,0	0,0	0,0	0,0
K	Attiv. immob., noleggio, informat., ricerca	3	-4	24	-2	21	0,2	0,0	0,1	-2,7	0,1
M	Istruzione	0	0	2	0	2	0,0	0,0	0,0	0,0	0,0
N	Sanità e altri servizi sociali	0	0	0	0	0	0,0	0,0	0,0	0,0	0,0
O	Altri servizi pubblici sociali e personali	-2	11	7	0	16	-0,1	0,1	0,0	0,0	0,0
NC	Imprese non classificate	-1	-5	-1	-1	-8	-0,1	-0,1	0,0	-1,4	0,0
TOTALE		142	-267	-95	-2	-222	8,7	-2,9	-0,3	-2,7	-0,6

Tab.19 Imprese artigiane per settore e natura giuridica Anno 2009. Classificazione Ateco 2007

SETTORI DI ATTIVITA'	Valori assoluti					Composizione % di settore				
	SOCIETA' DI CAPITALE	SOCIETA' DI PERSONE	IMPRESE INDIVIDUALI	ALTRE FORME	TOTALE	SOCIETA' DI CAPITALE	SOCIETA' DI PERSONE	IMPRESE INDIVIDUALI	ALTRE FORME	TOTALE
A Agricoltura, silvicoltura pesca	5	52	240	2	299	1,67	17,39	80,27	0,67	100,00
B Estrazione di minerali da cave e miniere	12	26	14	0	52	23,08	50,00	26,92	0,00	100,00
C Attività manifatturiere	896	3.986	6.267	9	11.158	8,03	35,72	56,17	0,08	100,00
D Fornitura di energia elettrica, gas, vapore e aria condizionata	0	0	0	0	0	0,00	0,00	0,00	0,00	0,00
E Fornitura di acqua; reti fognarie, etc	12	26	45	0	83	14,46	31,33	54,22	0,00	100,00
F Costruzioni	593	2.465	12.440	23	15.521	3,82	15,88	80,15	0,15	100,00
G Commercio all'ingrosso e al dettaglio; riparazione di autoveicoli	67	826	1.205	8	2.106	3,18	39,22	57,22	0,38	100,00
H Trasporto e magazzinaggio	79	375	1.850	7	2.311	3,42	16,23	80,05	0,30	100,00
I Attività dei servizi alloggio e ristorazione	26	292	615	1	934	2,78	31,26	65,85	0,11	100,00
J Servizi di informazione e comunicazione	8	59	157	3	227	3,52	25,99	69,16	1,32	100,00
K Attività finanziarie e assicurative	0	0	0	4	4	0,00	0,00	0,00	100,00	100,00
L Attività immobiliari	2	7	0	3	12	16,67	58,33	0,00	25,00	100,00
M Attività professionali, scientifiche e tecniche	14	91	418	5	528	2,65	17,23	79,17	0,95	100,00
N Noleggio, agenzie di viaggio, servizi di supporto alle im...	22	121	615	2	760	2,89	15,92	80,92	0,26	100,00
P Istruzione	1	27	18	1	47	2,13	57,45	38,30	2,13	100,00
Q Sanità e assistenza sociale	0	2	5	0	7	0,00	28,57	71,43	0,00	100,00
R Attività artistiche, sportive, di intrattenimento e diver...	1	12	143	1	157	0,64	7,64	91,08	0,64	100,00
S Altre attività di servizi	33	648	3.618	1	4.300	0,77	15,07	84,14	0,02	100,00
X Imprese non classificate	0	31	19	1	51	0,00	60,78	37,25	1,96	100,00
TOTALE	1.771	9.046	27.669	71	38.557	4,59	23,46	71,76	0,18	100,00

4. L'anzianità di iscrizione

Dall'analisi per anzianità di iscrizione risulta che a fine 2009 il 76% delle imprese artigiane si è iscritta all'albo negli ultimi 19 anni (pari a 29.283 imprese, dato in linea con il 77% lombardo pari a 207.476 aziende), il 22% si è registrato tra gli anni '70 e '80 pari a 8.635 (il 21% in Lombardia pari a 55.894 imprese), l'1,42%, pari a 634 unità è nato tra gli anni '50 e '70 (2% a livello regionale, pari a 5.474 imprese).

L'analisi settoriale mostra che il 62,5% delle imprese di costruzione artigiane sono nate dopo il 2000, mentre nei settori manifatturiero, agricoltura, trasporto e magazzinaggio, altre attività di servizi le imprese iscritte negli ultimi dieci anni superano il 40%. Rilevante, pari al 75% circa, risulta la quota di imprese del settore delle attività dei servizi di alloggio e ristorazione che si sono iscritte all'albo delle imprese artigiane tra il 2000 e il 2009.

Tab. 20 Imprese artigiane per periodo di iscrizione. Anno 2009.

* n.c.	4
Antecedente al 1940	1
Dal 1950 al 1959	86
Dal 1960 al 1969	548
Dal 1970 al 1979	2.722
Dal 1980 al 1989	5.913
Dal 1990 al 1999	9.350
Dal 2000 al 2009	19.933
TOTALE	38.557

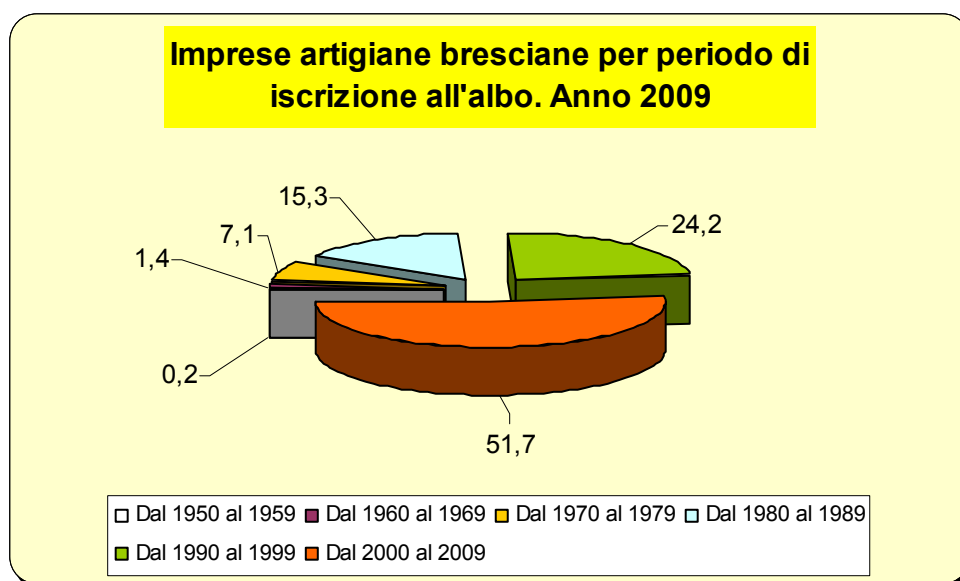


Tabella 21 Imprese artigiane registrate per anno di iscrizione e sezioni di attività economica. Provincia di Brescia al 31/12/2009. Valori assoluti e percentuali. Classificazione Ateco 2007

Settori di attività	* n.c.		Fino al 1959		Dal 1960 al 1969		Dal 1970 al 1979		Dal 1980 al 1989		Dal 1990 al 1999		Dal 2000 al 2009		TOTALE
	Valore assoluto	Valore %	Valore assoluto	Valore %	Valore assoluto	Valore %	Valore assoluto	Valore %	Valore assoluto	Valore %	Valore assoluto	Valore %	Valore assoluto	Valore %	Valore assoluto
A Agricoltura, silvicoltura pesca	0	0,0	1	0,3	4	1,3	26	8,7	51	17,1	87	29,1	130	43,5	299
B Estrazione di minerali da cave e miniere	0	0,0	0	0,0	6	11,5	10	19,2	13	25,0	9	17,3	14	26,9	52
D Fornitura di energia elettrica, gas, vapore e aria condizionata	0	0,0	0	0,0	0	0,0	0	0,0	0	0,0	0	0,0	0	0,0	0
E Fornitura di acqua; reti fognarie, etc	0	0,0	0	0,0	0	0,0	10	12,0	15	18,1	24	28,9	34	41,0	83
G Commercio all'ingrosso e al dettaglio; riparazione di aut.	0	0,0	16	0,8	78	3,7	293	13,9	568	27,0	548	26,0	603	28,6	2.106
H Trasporto e magazzinaggio	0	0,0	2	0,1	15	0,6	192	8,3	437	18,9	637	27,6	1.028	44,5	2.311
I Attività dei servizi alloggio e ristorazione	0	0,0	0	0,0	1	0,1	9	1,0	58	6,2	170	18,2	696	74,5	934
J Servizi di informazione e comunicazione	0	0,0	0	0,0	0	0,0	3	1,3	7	3,1	29	12,8	188	82,8	227
K Attività finanziarie e assicurative	0	0,0	0	0,0	0	0,0	0	0,0	2	50,0	1	25,0	1	25,0	4
L Attività immobiliari	0	0,0	0	0,0	0	0,0	1	8,3	8	66,7	1	8,3	2	16,7	12
M Attività professionali, scientifiche e tecniche	0	0,0	0	0,0	8	1,5	29	5,5	96	18,2	118	22,3	277	52,5	528
N Noleggio, agenzie di viaggio, servizi di supporto alle imprese	0	0,0	0	0,0	3	0,4	8	1,1	42	5,5	144	18,9	563	74,1	760
P Istruzione	0	0,0	0	0,0	0	0,0	0	0,0	15	31,9	15	31,9	17	36,2	47
Q Sanità e assistenza sociale	0	0,0	0	0,0	0	0,0	0	0,0	1	14,3	5	71,4	1	14,3	7
R Attività artistiche, sportive, di intrattenimento e divertimento	0	0,0	0	0,0	2	1,3	5	3,2	14	8,9	37	23,6	99	63,1	157
S Altre attività di servizi	0	0,0	15	0,3	117	2,7	428	10,0	799	18,6	1.199	27,9	1.742	40,5	4.300
X Imprese non classificate	0	0,0	0	0,0	2	3,9	2	3,9	6	11,8	12	23,5	29	56,9	51
C Attività manifatturiere	2	0,0	45	0,4	234	2,1	1.058	9,5	2.237	20,0	2.778	24,9	4.804	43,1	11.158
F Costruzioni	2	0,0	8	0,1	78	0,5	648	4,2	1.544	9,9	3.536	22,8	9.705	62,5	15.521
TOTALE	4	0,0	87	0,2	548	1,4	2.722	7,1	5.913	15,3	9.350	24,2	19.933	51,7	38.557