

RELAZIONE DEL RUP

NUOVA CONVENZIONE

La convenzione Consip S.p.A. denominata "Energia elettrica 18", attiva dal 25/2/2021 per il lotto 3 (Lombardia, escluse le province di Milano e di Lodi), aggiudica ad Enel Energia SpA la fornitura di energia elettrica, per 12/18 mesi a prezzo fisso o per 12/24 mesi a prezzo variabile, per un totale di 980 GWh, di cui:

- 490 GWh disponibili a prezzo fisso per l'intera durata del contratto (di cui almeno la metà deve essere disponibile per l'acquisto a "prezzo fisso a 18 mesi"), prezzo che varierà a seconda del mese di adesione alla convenzione, perché calcolato applicando gli spread, espressi in €/Mwh, offerti in sede di gara e differenziati per fascia oraria di consumo, al prodotto fisso calcolato sulla base delle quotazioni a termine dell'European Energy Exchange AG;
- 490 GWh disponibili a prezzo variabile calcolato applicando gli spread offerti in fase di gara, espressi in €/MWh e differenziati per fascia oraria, alle corrispondenti quotazioni spot mensili del PUN - rese note dal Gestore dei Mercati Energetici (GME). I corrispettivi "energia" saranno aggiornati mensilmente sulla base del "prezzo medio di acquisto per fasce orarie" del MPE-MGP (Mercato Elettrico a Ponti e Mercato del Giorno Prima) del GME, relativo al mese di prelievo.

Il tutto, per entrambe le tipologie di prezzo e d'utenza (Multiorarie e Monorarie), maggiorato delle perdite di energia elettrica sulle reti di trasmissione nazionale e sulle reti di distribuzione, così come definite e quantificate tramite fattore percentuale nell'Allegato A, tabella 4, Colonna A della deliberazione ARERA n. 107/09 e s.m.i.

Oltre al corrispettivo "Energia", sono totalmente a carico di questa Camera, secondo quanto stabilito dalle competenti Autorità:

- il corrispettivo per il servizio di dispacciamento;
- il corrispettivo per il servizio di trasporto (Corrispettivo TRAS);
- il corrispettivo per il servizio di distribuzione;
- il corrispettivo per il servizio di misura (Corrispettivo MIS);
- gli oneri di sistema relativi al mercato libero (Componenti ARIM, ASOS, UC, MCT);
- per le sole utenze connesse in Bassa Tensione l'eventuale corrispettivo CMOR;
- le imposte e le addizionali previste dalla normativa vigente.

Il Corrispettivo Energia s'intende comprensivo di ogni altro onere non espressamente indicato.

Sul portale Acquistinretepa è attivo anche un accordo quadro, denominato "Energia elettrica 3", riservato però a pubbliche amministrazioni che non possono accedere alla convenzione Consip in essere per risoluzione dell'ordinativo (es. morosità non sanata o garanzie non prestate) o revoca dello stesso o in caso di lotto non attivo (es. per scadenza temporale, esaurimento massimale): la Camera può invece aderire alla convenzione Consip in essere, non rientrando quindi in nessuno dei casi sopraesposti.

SERVIZIO DI SALVAGUARDIA

Nel caso non si scegliesse un fornitore sul mercato libero dell'energia (es. adesione a convenzione Consip) quale ente pubblico intestatario di almeno un sito in media tensione, si potrebbe optare per il servizio di salvaguardia.

A seguito della procedura concorsuale pubblica di cui alla legge n. 125/07, aperta a tutti gli operatori interessati, alle condizioni economiche stabilite sulla base di modalità di calcolo statuite per decreto del Ministro dello Sviluppo Economico del 23/11/2007, A2A Energia Spa è stata individuata, per la Lombardia, quale esercente la salvaguardia, per il periodo 1 gennaio 2021 - 31 dicembre 2022.

Da un confronto (dati disponibili ad oggi) tra i prezzi della nuova Convenzione Consip "Energia Elettrica 18 - lotto 3": variabile (praticato però a luglio 2021), fisso a 12 e a 18 mesi (praticato per le utenze che partiranno a dicembre 2021) e il prezzo variabile applicato in regime di salvaguardia (praticato a luglio 2021), risulta più conveniente il prezzo fisso a 12 mesi e subito dopo, con una minima differenza, quello fisso a 18 mesi proposto nella nuova convenzione Consip, più economici rispetto alle tariffe in salvaguardia, così come di seguito dettagliato:

COSTI PARTE ENERGIA - AL NETTO DELLE PERDITE DI RETE - IVA 22% ESCLUSA

	Prezzo (€/Mwh)		F1	F2	F3
	CONVENZIONE CONSIP "ENERGIA ELETTRICA 18" - LOTTO 3 LOMBARDIA	Prezzo VARIABILE 12/24 mesi - LUGLIO 2021		€ 112,02	€ 109,91
Prezzo FISSO Decorrenza 1/12/2021 (adesione entro il 30/9/2021)		A 12 mesi	€ 104,40	€ 99,40	€ 81,40
		A 18 mesi	€ 104,61	€ 99,61	€ 81,61
REGIME DI SALVAGUARDIA	Prezzo VARIABILE - LUGLIO 2021 (dati agosto 2021 non disponibili)		€ 120,64	€ 118,53	€ 103,29

ANALISI TRA TARIFFA VARIABILE E FISSA

Si è infine nella sostanziale impossibilità di effettuare un confronto a priori per valutare la convenienza delle tariffe proposte tra prezzo fisso (già note per adesione dal 1° dicembre 2021) e prezzo variabile (legate alle condizioni di mercato e note solo il mese successivo rispetto a quello di utilizzo della fornitura), quindi solo dopo un confronto a posteriori si può avere certezza della soluzione più economica tra le due.

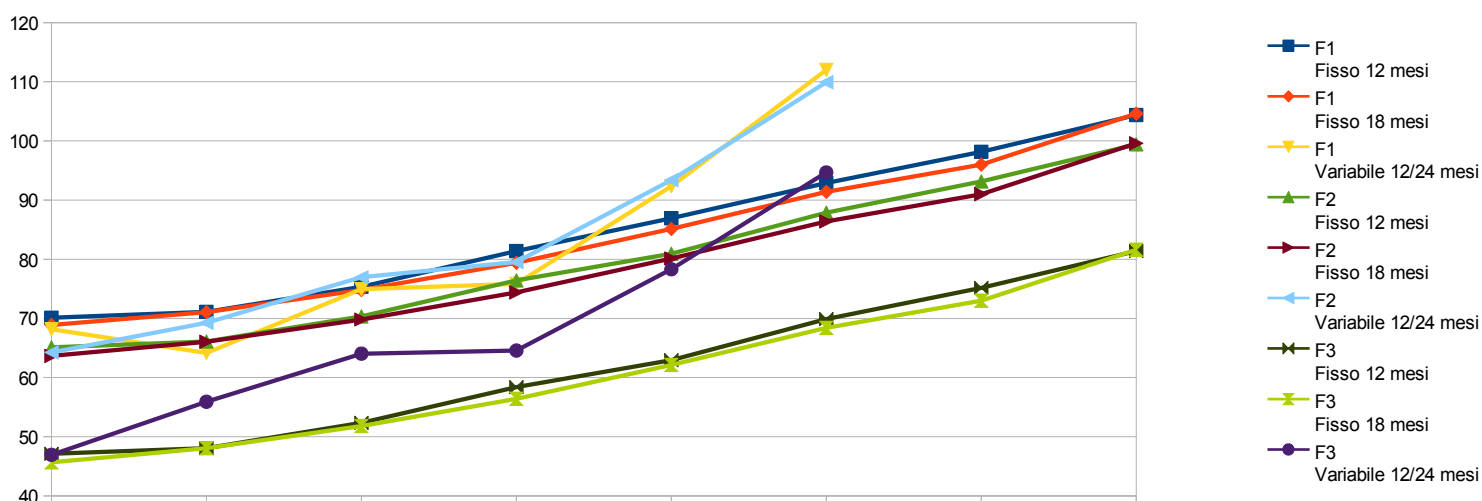
ARERA (Autorità di Regolazione per Energia Reti e Ambienti) nel comunicato stampa del 1/7/2021 rileva, analizzando i prezzi

degli ultimi 12 mesi "un forte aumento delle quotazioni delle materie prime - in continua crescita da inizio anno per la ripresa delle economie dopo i ribassi dovuti alla pandemia - nonché la decisa crescita dei prezzi dei permessi di emissione di CO2".

Anche le tariffe proposte in convenzione Consip, pur risultando più economiche rispetto a quelle della salvaguardia, mostrano l'aumento costante da febbraio 2021 ad oggi, così come dettagliato nella tabella e nel grafico seguenti:

Andamento prezzi in convenzione consip "energia elettrica 18 - lotto 3"
€/MWH - IVA esclusa

	F1 Fisso 12 mesi	F1 Fisso 18 mesi	F1 Variabile 12/24 mesi	F2 Fisso 12 mesi	F2 Fisso 18 mesi	F2 Variabile 12/24 mesi	F3 Fisso 12 mesi	F3 Fisso 18 mesi	F3 Variabile 12/24 mesi
febbraio 2021	€ 70,13	€ 68,89	€ 68,17	€ 65,13	€ 63,69	€ 64,26	€ 47,13	€ 45,69	€ 46,95
marzo 2021	€ 71,09	€ 71,06	€ 64,17	€ 66,09	€ 66,06	€ 69,26	€ 48,09	€ 48,06	€ 55,92
aprile 2021	€ 75,33	€ 74,82	€ 74,94	€ 70,33	€ 69,82	€ 76,94	€ 52,33	€ 51,82	€ 64,05
maggio 2021	€ 81,40	€ 79,39	€ 75,82	€ 76,40	€ 74,39	€ 79,52	€ 58,40	€ 56,39	€ 64,57
giugno 2021	€ 86,95	€ 85,15	€ 92,33	€ 80,95	€ 80,15	€ 93,39	€ 62,95	€ 62,15	€ 78,30
luglio 2021	€ 92,87	€ 91,40	€ 112,02	€ 87,87	€ 86,40	€ 109,91	€ 69,87	€ 68,40	€ 94,67
agosto 2021	€ 98,16	€ 95,99	nd	€ 93,16	€ 90,99	nd	€ 75,16	€ 72,99	nd
settembre 2021	€ 104,40	€ 104,61	nd	€ 99,40	€ 99,61	nd	€ 81,40	€ 81,61	nd
variazione in percentuale febbraio/settembre 2021	48,87%	51,85%	64,32%	52,62%	56,40%	71,04%	72,71%	78,62%	101,64%



Si deduce dalla tabella soprariportata che gli aumenti hanno inciso maggiormente sul prezzo variabile, in tutte e tre le fasce, rispetto al prezzo fisso.

PROPOSTA

Valuto quindi preferibile, visto l'evolversi dei prezzi di questo ultimo periodo, aderire alla Convenzione Consip "Energia elettrica 18 - lotto 3", optando per la proposta a "prezzo fisso 12 mesi", che si stima sarà più economica e che permette fra 12 mesi di valutare nuovamente l'andamento del mercato, solo nel caso di esaurimento dei quantitativi massimi disponibili, per la proposta a "prezzo fisso 18 mesi" o, in ultima alternativa, a "prezzo variabile 12 mesi".

IL RUP
(Marco Mosca)

IL DIRIGENTE DELL'AREA AMMINISTRATIVA
(dr Massimo Ziletti)